



みんなで取り組む
千葉の教育

県教委 NEWS

〔発行者〕千葉県教育庁企画管理部教育政策課
〒260-8662 千葉市中央区市場町 1-1
電話 043-223-4015

毎月2週目
4週目頃
発行予定

Vol.342
10月-1号

令和6年10月発行

教育長メッセージ…P2掲載

令和6年度全国高等学校総合体育大会 優勝チーム・優勝者が表敬訪問



令和6年度の全国高等学校総合体育大会において、優勝を成し遂げた選手が、学校関係者、千葉県高等学校体育連盟会長及び専務理事とともに9月17日に県庁を訪れ、熊谷知事及び富塚教育長に優勝の報告をしました。

熊谷知事からは「見事優勝の栄冠を勝ち取った皆さんの姿が、県民に大きな夢と感動を与えてくれました。日々積み重ねてきたその努力に、心から敬意を表します。」と祝福の言葉がありました。そして、東金高等学校 新体操部の磯野選手から「千葉県代表としてプレッシャーに押しつぶされそうになりましたが、私たちがモットーにしている「全力で楽しく」を胸に刻み、自分たちの力を出し切ることができました。素晴らしい結果を残すことができたのは、指導して下さった顧問やコーチの先生方をはじめ、家族、仲間、応援して下さった皆さん、関係の方々のご支援のおかげです。本当にありがとうございました。」と選手代表の挨拶がありました。

○全国高等学校総合体育大会団体優勝

体操競技	男子	船橋市立船橋高等学校
新体操	女子	県立東金高等学校
ハンドボール	女子	昭和学院高等学校
少林寺拳法	男子	桜林高等学校

○全国高等学校総合体育大会個人優勝

体操競技	男子	個人総合	船橋市立船橋高等学校	角皆 友晴
		平行棒	船橋市立船橋高等学校	角皆 友晴
		ゆか	船橋市立船橋高等学校	馬場 央太
		鉄棒	船橋市立船橋高等学校	角谷 太樹
		つり輪	船橋市立船橋高等学校	坂東 優星
		跳馬	中央学院高等学校	菊池 柚子
少林寺拳法	男子	単独演武	桜林高等学校	糸日谷 凌央
		レスリング	男子	51kg級
ボクシング	男子	60kg級	日本体育大学柏高等学校	古市 大翔
		フライ級	習志野市立習志野高等学校	片岡 雷斗
		ウェルター級	習志野市立習志野高等学校	中崎 太相羅

〔問合せ先：043-223-4108 教育振興部保健体育課学校体育班〕

インデックス&ミニ・トピックス

インデックス(目次)	頁
令和6年度全国高等学校総合体育大会 優勝チーム・優勝者が表敬訪問	1
インデックス&ミニ・トピックス、教育長コラム	2
千葉県高等学校産業教育フェア・ 千葉県特別支援学校ものづくりフェア	3
子どもと親のサポートセンターより	4
令和6年度 健康ちば推進県民大会	5
国際理解セミナーの開催	6
県内学校ミニ・ニュース (鴨川市立長狭小学校・長狭中学校)	7
イベント情報 (生涯学習課・文化振興課・競技スポーツ振興課) 国や県からの情報	別冊

第15回全国和菓子甲子園
安房拓心高等学校の「食突モ～進」
が優勝を勝ち取りました！

全国の高校生を対象とした「和菓子」のコンクール「全国和菓子甲子園」は、今回で15回目を迎え、今年は「日本の酪農」をテーマとして、8月21日(水)に大阪市で開催されました。

県立安房拓心高等学校調理系列3年の伊藤千輝さんと庄司真理さんのペアが出場し、製品力、技術力、ネーミング、企画力、プレゼンテーション力などを審査する決勝大会において、2人が考案した「食突(しょとつ)モ～進」が高く評価され、見事、優勝に輝きました。



知事・教育長表敬訪問

県教委 NEWS



各学校のウェブページから「県教委ニュース」へのリンクをお願いしています。
バナーもご活用ください。



決勝大会作品製作



優勝作品『食突モ～進』

教育の舞台でつながる思い～教育長コラム～



今年の全国高等学校総合体育大会で優勝した選手の皆さん、全国高等学校和菓子甲子園で優勝した県立安房拓心高校の2名の生徒さん、全国ボッチャ甲子園で優勝した県立船橋夏見特別支援学校の生徒の皆さんが、優勝報告に来てくださいました。全員が、胸に輝く金メダル以上にピカピカに輝いていました。高校総体では、新体操団体で初優勝した県立東金高校の皆さんの凛とした姿と笑顔が特に印象的でした。同校卒業生で今年60歳になる私の知人は、「加瀬先生が喜ぶだろうな。」とつぶやきました。知人が高校生の頃、加瀬先生は大変熱心に新体操の指導に当たられていたそうです。指導者の思いが受け継がれ、時を経て大きな成果となる。教育とは、バトンを受け取り未来に繋ぎ、子供たちの可能性を広げるものだと改めて感じました。

令和6年度 千葉県高等学校産業教育フェア・ 千葉県特別支援学校ものづくりフェア

令和6年10月20日(日)に千葉県高等学校産業教育フェア・千葉県特別支援学校ものづくりフェアを開催します。当日は、専門高校・特別支援学校の生徒による体験・イベント等が行われます。この機会に、千葉県の産業教育・特別支援教育の学びに触れてみてください。

令和6年度
千葉県高等学校産業教育フェア
千葉県特別支援学校ものづくりフェア

工業 商業 水産
農業 家庭
看護 特別支援
情報 福祉 総合

“ワクワク感が止まらない”
～専門高校・特別支援学校の学びのいろいろ～

令和6年 10月20日(日)
10:00～15:00【展示・体験・販売・イベント等】
会場 イオンモール幕張新都心
1階グランドコート・グランドスクエア

主催：千葉県高等学校産業教育フェア・千葉県特別支援学校ものづくりフェア実行委員会
後援：千葉県産業教育振興協会／千葉県教育委員会／千葉市教育委員会／公益財団法人日本教育公務員弘済会千葉支部
問い合わせ：千葉県立京葉工業高等学校内 TEL：043(251)4197 Fax：043(251)9717

ポスター作成者 千葉県立佐倉東高等学校2年 菅谷 柊花 さん

“ワクワク感が止まらない”
専門高校・特別支援学校の
学びのいろいろ

生徒による
・展示・体験
・販売
・イベント

※販売は商品がなくなり次第終了
※参加無料、申込不要

日時：令和6年10月20日(日)

10:00～15:00

会場：イオンモール幕張新都心

1階グランドコート

グランドスクエア

千葉市美浜区豊砂1-1

(JR幕張豊砂駅前)

参加校：県内専門高校(農業・工業・商業・水産・家庭・看護・情報・福祉・総合学科)
県内特別支援学校

問合せ先

- 千葉県高等学校産業教育フェア・千葉県特別支援学校ものづくりフェア事務局
(千葉県立京葉工業高等学校内) TEL 043(251)4197
- 千葉県教育庁教育振興部学習指導課 TEL 043(223)4061

子どもと親のサポートセンターより

令和6年度 休日開放事業 教育相談講演会2のお知らせ

講演	「子供の理解を深めるー起立性調節障害の観点からー」	
講師	学会会木村病院 医師、心理研究所「しゅはり」所長 松木 悟志 氏	
日時	令和6年11月30日（土）9：30～12：00（個別相談）13：00～	
会場	千葉県総合教育センター 大ホール	
申込方法	①	ちば電子申請サービス（右の二次元コードまたは下記 URL） ※「利用者登録せず」に申し込みます。 https://apply.e-tumo.jp/pref-chiba-u/offer/offerList_detail?tempSeq=31319
	②	電話 043-207-6034
	③	FAX 043-207-6041
	④	メール saposoudan@chiba-c.ed.jp 以下の内容を御記入ください。 ● 件名「教育相談講演会2申し込み」 ● 氏名（ふりがな） ● 所属（教育関係者以外の方は「一般・市町村名」明記） ● 連絡先（電話番号） ● 個別相談希望の有無



※手話通訳や車いす等を希望される場合は、参加申し込み時にお申し出ください。
締め切りは、11月15日（金）です。

千葉県子どもと親のサポートセンターの相談窓口について、ご紹介します。

①ワンストップ・オンライン相談 ②電話相談 ③メール相談

◆ワンストップ・オンライン相談

本年度より、Zoomを使った新たな相談窓口を開設しました。

◇相談時間 月曜日から金曜日の午前9時から午後5時まで

◇申込方法 右の二次元コード又は下記 URL より Web 予約受付可
当日予約も可

◇ホームページのURL：https://cms2.chiba-c.ed.jp/kosapo/reserve_online

ワンストップ・オンライン相談
二次元コード



※保護者の方、学校の先生方のご相談も受け付けています。

◆電話相談

24時間対応をしています。学校生活に関すること、心や身体のこと、その他の心配事などお気軽にご相談ください。

◇電話番号 0120-415-446

◆メール相談

24時間受け付けています。◇宛先 saposoudan@chiba-c.ed.jp
(注意)

○件名は必ず「相談」としてください。件名がない場合お返事ができないこともあります。

○迷惑メール対策等の設定をされている方は、上記のアドレスからメールが受信できるように、メールの設定をご確認ください。

○サポートセンターからの返信は、数日かかることがあります。

令和6年度健康ちば推進県民大会

令和6年度から、「健康ちば21（第3次）」が開始しました。この計画は、県民の皆様が生涯健康であり続けられるよう、健康づくりに関する施策について基本的事項を定めたものです。

幼少期からの生活習慣や健康状態は、成長してからの健康状態にも大きく影響を与えるため、保護者等も含めたこどもの健康を支える取組を進める必要があります。

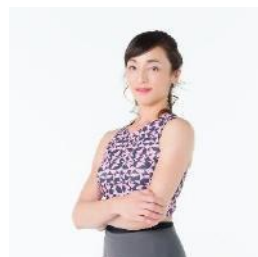
県民大会は、県民一人ひとりが健康づくりに取り組めるような知識・情報を提供するために毎年開催しています。今年は5年ぶりの会場開催と併せて、会場にお越しになれない方のためにオンデマンド配信も行います。

ちばに住んでいるだけで“自然に健康になれる環境づくり” ～体を動かすきっかけづくり～

日時 令和6年11月9日（土）午後1時30分～3時30分（受付開始 午後1時）
※オンデマンド配信：令和6年12月7日～12月26日

対象 県内在住・在勤・在学の方 150名（先着順）
会場 イオンモール幕張新都心 グランドモール3階イオンホール
（JR京葉線 幕張豊砂駅直結）

内容 ○講演1
「動ける自分を好きになる
日常の動きをエクササイズ化して健康に！」
講師：室伏由佳氏
（2004年アテネオリンピック陸上競技女子ハンマー投日本代表）
○講演2
「自然に健康になれる環境づくり～地域における具体的取組の紹介～」
講師：花里真道氏
（千葉大学予防医学センター 健康都市・空間デザイン学分野 准教授）
○健康づくりの取組をしている企業等のブース出展



特別ゲストとして

チーバくんが来場します!!!

来場者全員に

チーバくんグッズプレゼント!

↓↓↓ こちらからお申込みください ↓↓↓

申込方法 会場開催
(10月5日～10月31日)



オンデマンド配信
(10月12日～11月16日)



大会 HP <https://www.pref.chiba.lg.jp/kenzu/kenkouken/r6kenmintaiakaichirashi.html>

国際理解セミナー

令和5年度、「千葉県多様性が尊重され誰もが活躍できる社会の形成の推進に関する条例」が制定されました。
外国人も日本人も、すべての人がその人らしく活躍できる“多文化共生社会”について、ゲストのサヘル・ローズさんと一緒に考えてみませんか？

日時 12月8日（日）14時～16時10分

場所 千葉市民会館 小ホール （千葉市中央区要町1番1号）

内容

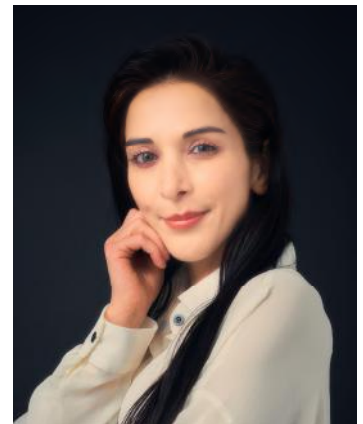
第1部 講演

- テーマ：「すべての人がその人らしく活躍するために
～多文化共生社会の実現へ～」
- 講師：サヘル・ローズ
（俳優、タレント）

第2部 音楽演奏

- 曲 目：群青、クリスマスソングメドレー ほか
- 出 演：千葉若潮少年少女合唱団

参加費 無料



サヘル・ローズ さん

申込

右の二次元コードから申込



申込期限

11月12日（火）まで

問合せ

千葉県国際課 電話043-223-2436

千葉県 国際理解セミナー

検索

県内学校ミニ・ニュース

(鴨川市立長狭小学校
長狭中学校)

本校は、社会環境の変化に伴う課題や学校の小規模化等の諸課題を解消し、一貫教育を行う中で、生きる力をより効果的に身につけるべく、平成21年度に長狭小学校と長狭中学校の統合型一貫校「長狭学園」として開校しました。開校当初から続く『すべての子供の学びを保障する、校種・学年を超えた全員参加の学校経営』を合言葉に、すべての教職員が「長狭学園」の児童生徒の教育活動に携わっています。

○教科担任制の効果的な運用

本校では、教育活動の連続性・系統性を重視し、9年間の「学び」を1～4年生を前期、5～7年生を中期、8・9年生を後期に分け、発達段階に応じた指導を行っています。特に、接続にあたる5・6年生から教科担任制の導入や児童生徒会活動の参加などを通して、小中のスムーズな連携を図っています。さらに、兼務発令によって全ての教職員が小中の両校種に於いて指導できる体制になっています。今年度は、数学科、英語科、理科、保健体育科、家庭科の中学校職員が小学校5年生以上(数学は6年生)で授業を実施しており、中学校教員が専門性を活かした効果的な指導を行い、小学校学級担任はT2として児童の支援をしています。

小中職員が専門性を活かしたTTの実践



○思いやりとリーダーを育てる縦割り活動や小中合同行事

1～9年生までの縦割り班を編成し、年間を通じて継続的・計画的な活動(春の全校イチゴ摘みや花いっぱい運動、七夕集会や全校レクリエーションなど)を実施。また、小中合同運動会では小中それぞれによる競技や応援合戦だけでなく、異学年で力を合わせる競技や小中合同競技、合同でのエールの交換など、あらゆる角度から児童生徒のリーダー性や可能性を広げる活動を実施しています。

小中合同行事や縦割り活動の実践



県教委ニュース イベント情報

さわやかちば県民プラザ
県立図書館
青少年自然の家

「ちばりすネット」で、みんなの学びを応援します！

さわやかちば県民プラザでは、県内の講座イベント情報などの生涯学習に関する情報をインターネットを通じて提供する「ちばりすネット」を運用しています。

以下の講座やイベント以外にも、たくさんの情報が詰まっています。

地域や日時、内容などで**絞り込んで検索**することもできますので、ぜひご活用ください。右記二次元コードからアクセスできます。



▼さわやかちば県民プラザ

[〒277-0882 柏市柏の葉 4-3-1] 電話 04-7140-8600 <https://www.skplaza.pref.chiba.lg.jp/>

◆ちば子ども大学

「ホンモノから学ぶ、ホンモノ体験」を基本方針としたちば子ども大学。小学校4年生から中学校3年生を対象に、自分がやってみたい、学んでみたい講座を選択し、その道のプロフェッショナルから「体験をとおした新たな価値観」「世の中のふしぎ」そして「ふるさと千葉県」を学びます。講座の中には協力機関を会場として行うものもあり、より現場の空気感を味わいながら学習できる機会を提供します（詳しくは、ホームページをご覧ください）。その他にも連携機関の講座についてはホームページをご確認ください。

令和6年度 ちば子ども大学（10・11月）						
	『講座名』 学習内容	実施日 時間	場所	対象	募集 人数	講師
主催 講座	1 『楽しいおいしい千産千消ごはん』 ふるさと千葉県の特産品について学び、楽しく、おいしく千産千消ごはんを作ります。	10/20(日) 10:00~12:00	県民プラザ 料理室	小 4 5	24	一般社団法人 日本靴文化協会 代表理事 大瀬 由生子 氏
	2 『ふしぎ体験！立体錯視アートの世界』 算数・数学を応用して作られる立体錯視アートを、第一人者から学びます。	11/16(土) 10:00~12:00	県立現代産業科学館	中 3	40	明治大学研究知財戦略機構 研究特別教授 杉原 厚吉 氏

申込：さわやかちば県民プラザホームページからWeb申込フォームにて必要事項を入力

締切：各講座開催の1か月前から1週間が申込期間。定員を超えた場合は抽選。

問い合わせ先：さわやかちば県民プラザ 事業振興課

電話：04-7140-8615

ホームページのURL：<https://www.skplaza.pref.chiba.lg.jp/kodomodaigaku/>



◆ちばアカデミア講座4

さわやかちば県民プラザでは、研究機関や大学等との連携講座である、「ちばアカデミア講座」を開催します。第4回は、国立がん研究センター東病院 精神腫瘍科長 小川 朝生 氏に講演をお願いし、【がんと心のケア～安心して治療に臨むために患者さん・ご家族が知っておくと役立つこと～】と題し、がんに罹患してしまったとき、患者さんとご家族が前向きな気持ちで治療に臨むために知っておくべきことを分かりやすく解説していただきます。

日 時：令和6年12月7日（土）午後2時から午後4時まで

場 所：①さわやかちば県民プラザ（柏市柏の葉4-3-1）3階 中研修室2

②サテライト会場

※現在未定、決まり次第当所ホームページにてお知らせいたします。

参加希望の方は、それぞれの会場にお問い合わせください。

参加費：無料

対 象：どなたでも

定 員：60名（サテライト会場を除く）

※定員を超えた場合は抽選

申込方法：(1)来 所：総合受付にて、所定の申込用紙で申し込む。

(2)Web：さわやかちば県民プラザホームページWeb申込フォームにより申し込む。

(3)電 話：04-7140-8615 に午前9時から午後5時までの間に電話で申し込む。

申込締切：令和6年11月30日（土）

Web 申込フォームはこちら↓



主催：さわやかちば県民プラザ 

ちばアカデミア講座4

がんと心のケア

～安心して治療に臨むために
患者さん・ご家族が知っておくと役立つこと～

がんに罹患してしまったとき、患者さんとご家族が
前向きな気持ちで治療に臨むため知っておくべきこと
を学びます。

【日時】 令和6年12月7日(土)午後2時～午後4時
【場所】 さわやかちば県民プラザ 3階 中研修室2
及びオンライン開催
※希望する公民館等で映像配信によるサテライト講座も開催予定
【講師】 小川 朝生 氏
国立がん研究センター東病院 精神腫瘍科長
先端医療開発センター 精神腫瘍学開発分野長 

【定 員】 60名（定員を超えた場合は抽選）
【対 象】 どなたでも 右の二次元コードをクリック。詳細ページ内からお申し込みができます。
【参加費】 無料
【申込締切】 11月30日（土）
【申込方法】
(1) Web：当所ホームページよりお申込みください。
※オンラインでの受講を希望されている方は必ず Web でお申込みください。
(2) 電 話：講座名、氏名、住所、受講方法、電話番号、メールアドレスをお伝えください。
(3) 来 所：総合受付で指定用紙に必要事項を記入してください。
※申込みが定員を超えた場合は抽選とし、受講不可の方のみ電話又はメールにて連絡します。
【お問い合わせ】 
事業振興課 TEL 04-7140-8615

ちばで体験活動！ ～四季折々の感動体験・秋～

千葉県内の青少年教育施設では、様々な体験活動プログラムを実施しています。自然に触れながら、体を動かしたり、おいしいものを作って食べたり、生き物を観察したり、学んだり…体験活動をしてみませんか。今回は秋におすすめの活動を紹介します！

○県内青少年教育施設ネットワーク化検討協議会の構成施設各施設で体験できる活動プログラムを県HPに掲載しています。右記QRコードからアクセスできます。



【秋におすすめの活動】
・この木なんの木

県立手賀の丘青少年自然の家

県立水郷小見川青少年自然の家

【秋におすすめの活動】
・どんぐりロード DE 探検隊！

県立東金青少年自然の家

【秋におすすめの活動】
・アウトドアクッキング

県立君津亀山青少年自然の家

【秋におすすめの活動】
・森探検ツアー

県立鴨川青少年自然の家

【秋におすすめの活動】
・ちよい釣り

● 宿泊設備のある施設

● 宿泊設備のない施設

- ① 習志野市立鹿野山少年自然の家
- ② 八千代市「ガキ大将の森」キャンプ場
- ③ 船橋市立一宮少年自然の家
- ④ 船橋市立青少年キャンプ場 研修棟さざんかの家
- ⑤ 市川市少年自然の家
- ⑥ 浦安市青少年交流活動センター（うら・らめ〜）
- ⑦ 佐倉市立青少年センター
- ⑧ 佐倉草ぶえの丘
- ⑨ 旭市海上キャンプ場
- ⑩ 大山青少年研修センター
- ⑪ 鴨川市わんぱくハウス
- ⑫ 南房総市大房岬自然の家
- ⑬ 木更津市立少年自然の家キャンプ場

- ⑭ 船橋市青少年会館
- ⑮ 浦安市青少年館
- ⑯ 佐倉市ヤングプラザ
- ⑰ 松戸青少年会館
- ⑱ 柏市青少年センター
- ⑲ 白子町青少年センター

この件についての問合せ先
教育振興部生涯学習課
電話 043-223-4168



チーバくん

体験の風をおこそう

体験を通して、子供たちの健やかな成長を!

千葉県内の青少年教育施設では、様々な体験活動プログラムを実施しています。自然に触れながら、体を動かしたり、おいしいものを作って食べたり、生き物を観察したり、学んだり…体験活動をしてみませんか。

千葉の体験活動のHPはこちら→



手賀の丘青少年自然の家

- 活動名 この木なんの木
- 内容 手賀の丘公園に生えている樹木を探して、特徴を観察します。視野を広く持って歩いたり、五感を使って観察することで自然に親しむことが出来ます。樹木の葉っぱが多く落ちる秋がおススメです!
- 時期 通年
- 会場 手賀の丘公園
- 対象 小学生(3~6年)~大人向け
- 対応人数 5名~60名(5~10名x6グループ)
- 所要時間 2時間~2時間30分程度
- 参加費 無料
- 問い合わせ 千葉県立手賀の丘青少年自然の家 電話番号:04-7191-1923 ホームページのURL: <https://www.tega.jp/>



水郷小見川青少年自然の家

- 活動名 どんぐりロード DE 探検隊!
- 内容 スタンプ台を見つけて、スタンプラリーをしながらフィールドを歩き、自然探しをします。五感で自然を感じ、自然と共存する心を育みます。
- 時期 通年
- 会場 千葉県立水郷小見川青少年自然の家
- 対象 どなたでも
- 対応人数 100名以下
- 所要時間 1時間~1時間30分
- 参加費 無料
- 問い合わせ 千葉県立水郷小見川青少年自然の家 電話番号:0478-82-1343 ホームページのURL: <http://suigou-omigawa.com/>



君津亀山青少年自然の家

- 活動名 森探検ツアー
- 内容 きみかめの森に探検に行きます。森の中に棲む生き物の痕跡さがしや自然観察を通して森の自然を感じ学びます。
- 時期 通年
- 会場 千葉県立君津亀山青少年自然の家
- 対象 幼児~大人向け
- 対応人数 15名~50名
- 所要時間 1時間~2時間
- 参加費 無料(スタッフ対応あり)
- 問い合わせ 千葉県立君津亀山青少年自然の家 電話番号:0439-39-2628 ホームページのURL: <http://www.kimikame.net/>



君津亀山青少年自然の家

- 活動名 フォレストコミング~森の宝物探し~
- 内容 森で落ちている物を拾い集め観察します。様々な発見をすることで森の自然を感じます。また、拾い集めた物を使ってピンゴを楽しみます。
- 時期 通年
- 会場 千葉県立君津亀山青少年自然の家
- 対象 幼児~大人向け
- 対応人数 15名~200名
- 所要時間 1時間~2時間30分
- 参加費 無料(スタッフ対応あり・なしどちらでも)
- 問い合わせ 千葉県立君津亀山青少年自然の家 電話番号:0439-39-2628 ホームページのURL: <http://www.kimikame.net/>



君津亀山青少年自然の家

- 活動名 スコアオリエンテーリング
- 内容 地図を頼りに、きみかめ周辺にあるポストを探し、グループごとに合計点を競う活動です。活動を通してグループの仲間意識が育まれます。ロングコース、ショートコースがあります。
- 時期 通年
- 会場 千葉県立君津亀山青少年自然の家
- 対象 小学校~大人向け
- 対応人数 15名~250名
- 所要時間 ショートコース 1時間30分、ロングコース 2時間30分
- 参加費 無料(スタッフ対応説明のみ)
- 問い合わせ 千葉県立君津亀山青少年自然の家 電話番号:0439-39-2628 ホームページのURL: <http://www.kimikame.net/>



君津亀山青少年自然の家

- 活動名 片倉ダム湖畔ハイキング
- 内容 当施設を出発し、片倉ダム湖畔のハイキングを楽しみます。星の広場ではダム湖を眺めながら、昼食を食べることもできます。【コース】自然の家~片倉ダム管理事務所~宮ノ下ピクニック園地~星の広場 ※帰りは同じルートを戻ります。
- 時期 通年※晴れの時のみ
- 会場 千葉県立君津亀山青少年自然の家 片倉ダム湖畔
- 対象 ハイキング初心者向け
- 対応人数 特になし
- 所要時間 1時間30分~2時間程度 片道約2km
- 参加費 無料(スタッフ対応なし)
- 問い合わせ 千葉県立君津亀山青少年自然の家 電話番号:0439-39-2628 ホームページのURL: <http://www.kimikame.net/>



君津亀山青少年自然の家

- 活動名 野生動物をカメラにおさめよう
- 内容 きみかめの森にいる動物たちの説明をした後、きみかめの森の中に入り、センサーカメラを一晩仕掛けて動物の姿を捉えます。次の日にセンサーカメラの動画を確認します。
- 時期 通年(秋~冬頃の実施がおすすめ)
- 会場 千葉県立君津亀山青少年自然の家
- 対象 小学4年生~大人向け
- 対応人数 15~50名
- 所要時間 1日目 事前説明・設置:2時間 2日目 映像確認:1時間
- 参加費 無料(スタッフ対応あり)
- 問い合わせ 千葉県立君津亀山青少年自然の家 電話番号:0439-39-2628 ホームページのURL: <http://www.kimikame.net/>



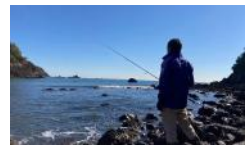
東金青少年自然の家

- 活動名 アウトドアクッキング
- 内容 親子で楽しく野外での料理作りをしましょう。ピザやパン、塩釜などを作り石窯で焼きます。また竹の中にお米をいれて、ご飯炊きもします。
- 時期 第1回 9月22日 9時30分~13時30分 第2回 10月6日 9時30分~13時30分 ※いずれかの日程、1回のみ参加可能
- 会場 千葉県立東金青少年自然の家
- 対象 小学生と保護者、6組12名(1組2名)
- 参加費 2000円(1組)
- 問い合わせ 千葉県立東金青少年自然の家 電話番号:0475-54-1301 ホームページのURL: <http://www.tougane-youth.jp>



鴨川青少年自然の家

- 活動名 ちよい釣り
- 内容 釣竿を使って魚を釣る体験をします。太平洋の雄大な自然を肌で感じ、魚釣りの楽しさと難しさを体験することを目的としています。
- 時期 通年※晴れの時のみ
- 会場 八潮海岸・太海海岸
- 対象 どなたでも
- 対応人数 制限なし
- 所要時間 1時間30分~2時間
- 参加費 無料
- 問い合わせ 千葉県立鴨川青少年自然の家 電話番号:04-7093-1666 ホームページのURL: <https://www.echiba-sports.org/kamo/>



市川市少年自然の家

- 活動名 親子お月見の会
- 内容 親子でお月見団子を作ります。その後、月を中心に天体観望をたのしみします。
- 対象 市内小・中学生を含む親子
- 定員 先着10家族(1家族8名まで)
- 開催日 9月16日(月)
- 受付 9月3日(火)~9月13日(金)
- 活動名 親子宿泊体験
- 内容 親子でのクラフトや野外活動、野外炊事、天体観望など宿泊しながら楽しめる体験活動を行います。
- 対象 市内小・中学生を含む親子
- 定員 先着15家族(1家族8名まで)
- 開催日 10月19日(土)~10月20日(日)
- 受付 9月18日(金)~9月25日(金)
- 問い合わせ 市川市少年自然の家 電話番号:047-337-0533 ホームページのURL: <https://www.city.ichikawa.lg.jp/edu16/index2.html>



旭市海上キャンプ場

- 活動名 からだを鍛えるヨガ
- 内容 森林に囲まれたキャンプ場の体育館の多目的室で行う、森林浴効果を生かした健康維持のヨガプログラムです。
- 時期 令和6年4月~令和7年3月 毎月第1・第3火曜日(全17回)
- 会場 海上キャンプ場 体育館
- 対象 高校生~一般
- 対応人数 15名
- 所要時間 14時00分~15時10分(70分)
- 参加費 1回あたり500円
- 問い合わせ 旭市海上キャンプ場 電話番号:0479-55-5250 ホームページのURL: <http://unakami-camp.jp>



県教委ニュース イベント情報

美術館・博物館

▼私たちの生活を支える「見る」技術を紹介！

現代産業科学館 企画展「見る ー生き物の目・機械の目ー」

県立現代産業科学館（市川市）では、平成6（1994）年の開館から30周年を迎えたことを記念して、私たちの生活を支える「見る」技術を紹介する企画展を開催します。

海の生き物が見ている世界の再現や、人・機械・AIが融合する最新の災害救助ロボットなど約60点の資料を展示する他、スーパースローの世界の体験や、錯視についての講演会など多彩なイベントで、さまざまな分野の「見る」を紹介します。

タカラガイの3D模型を作る体験や、紙工作で立体作品を作る体験など、イベントも盛りだくさんです。



3D ホログラム（X-Gate 株式会社）



スマートグラスで見る（株式会社ロックガレージ）

会 期 10月12日（土）～12月1日（日）

開 館 午前9時～午後4時30分（入館は午後4時まで）

入場料 一般500円、高校・大学生250円

※中学生以下、65歳以上、障害者手帳等をお持ちの方とその介護者1人無料

※11月3日（日・祝）文化の日はどなたでも無料

休館日 月曜日（月曜日が休日の場合は開館し、翌平日休館）

会場・問い合わせ 県立現代産業科学館（市川市鬼高 1-1-3）

電話 047-379-2000

現代産業科学館

検索



スポーツ関連施設の注目イベント情報

スポーツの日 施設無料開放

スポーツの日（10月14日）に千葉県総合スポーツセンター、千葉県総合スポーツセンター東総運動場、千葉県国際総合水泳場を無料開放いたします。

◆日 時 令和6年10月14日（月）

◆料 金 無料

◆開放施設

・総合スポーツセンター [千葉市]043-290-8501

<https://www.cue-net.or.jp/kouen/sportscenter/annai/index.html>

対象：第2陸上競技場、軟式野球場、ソフトボール場、

武道館第2道場、アリーナ（共同利用）、トレーニングルーム

※ トレーニングルームを初めてご利用の方はガイダンスの受講が必要です。

※ 施設の利用方法につきましては、電話又は施設ホームページでご確認ください。



・総合スポーツセンター東総運動場 [旭市]0479-68-1061

<https://www.cue-net.or.jp/kouen/toso/>

対象：庭球場（4面）

※ ご利用の際は、当日窓口にて受付をお願いいたします。

※ 施設の利用方法につきましては、電話又は施設ホームページでご確認ください。



・千葉県国際総合水泳場 [習志野市]047-451-1555

<https://chiba-swim.gr.jp>

対象：施設全体

※ 駐車場は有料となります。

※ 施設の利用方法につきましては、電話又は施設ホームページをご確認ください。



▼射撃場 【千葉市】 043-239-0164

ビームライフル射撃体験

ビームライフル射撃は、警察の許可が不要な光線銃で標的を狙い得点を競う競技です。国民スポーツ大会の種目としても実施され、老若男女を問わず参加できる生涯スポーツです。千葉県総合スポーツセンター射撃場では、ビームライフル銃の操作方法や競技のルール等を競技経験がある施設の管理者が丁寧にお教えします。

◆申込方法：ご利用日前日までに射撃場に参加人数と来場時間を連絡ください。

◆利用料：一般 200円/1時間 高校生以下 100円/1時間
(ビームライフル銃は無料で貸し出します。)

※施設の場所や営業日については下記URLで御確認ください。

URL：http://www.cra1964.sakura.ne.jp



▼東総運動場 【旭市】 0479-68-1061

ヒルトレックコース利用案内

ヒルトレックコースは、起伏のある草原を走るヒルトレックトレーニングに由来し、約8千㎡の草地の斜面を利用した、1周約1kmの本格的なトレーニングコースです。心肺機能の向上、筋力アップを目指す全てのアスリートに有効なコースです。

大会等利用時を除き、無料で通年利用可能です。

※申込方法、利用上の注意等は下記URLで御確認ください。

URL：https://www.cue-net.or.jp/kouen/toso/annai/hilltreck.html



多目的広場・広場等利用案内

多目的広場は約2千㎡。広場は約8千㎡の計約1万㎡の高麗芝があり、グラウンド・ゴルフ、陸上大会時のアップ場として利用できます。

無料で通年利用可能です。

※申込方法、利用上の注意等は下記URLで御確認ください。

URL：https://www.cue-net.or.jp/kouen/toso/annai/recreationground.html



▼千葉県国際総合水泳場【習志野市】047-451-1555

URL : <https://chiba-swim.gr.jp>



スペシャルスイムレッスンの開催

オリンピック（リオデジャネイロ、東京）、世界水泳選手権などに出場した寺村美穂さんによる水泳レッスンを開催します。背泳ぎと平泳ぎの泳法レッスンの他、トークショーなども開催します。

- ◆日 時 令和6年10月26日（土）
1部（子供の部）：10：00～11：40
2部（大人の部）：12：10～14：00
- ◆料 金 子供の部：3,300円（税込） 大人の部：4,400円（税込）
- ◆対 象 背泳ぎと平泳ぎを25m完泳できる小学生以上の健康な方
※小学1～3年生のお子様は保護者の同伴が必要です。
- ◆定 員 各部20名
- ◆申込方法 ご来場又はお電話にてお申込みください。定員になり次第締切となります。

日本赤十字社救急法救急員・水上安全法救助員 講習会の開催

大切な命と健康を守るために、緊急時や災害時に人命を救う方法や、健康で安全に暮らすための知識と技術を広めるための講習会を開催します。

- ◆講習会名 ①救急法救急員養成講習会 ②水上安全法救助員養成講習会
※①②共に救急法基礎講習会を含みます。
- ◆日 時 ①1/19(日)・3/22(土)・3/23(日) 9：00～
②1/19(日)・3/1(土)・3/16(日)・3/20(木) 9：00～
- ◆料 金 ①4,950円 ②7,507円 ①②両方受講する場合は9,900円
- ◆対 象 満15歳以上 但し、②は泳力制限あり（詳細はお問い合わせください）
- ◆申込方法 申込書に受講料を添えて水泳場受付までお申し込みください。
- ◆申込期間 令和6年12月22日(日)まで ※先着順（定員になり次第締切となります）

国や県からの情報

「令和6年度環境教育指導者養成研修」受講者の募集について

令和6年9月9日 千葉県環境生活部循環型社会推進課 循社第412号

<https://www.pref.chiba.lg.jp/shigen/kankyougakushuu/youseikensyuu/2024/r6kensyuu.html>