



みんなで取り組む
千葉の教育

県教委 NEWS

Vol.325

1月-2号

〔発行者〕千葉県教育庁企画管理部教育政策課
〒260-8662 千葉市中央区市場町 1-1
電話 043-223-4015

令和6年1月発行

教育振興基本計画 基本目標4【施策11】「するスポーツ」「みるスポーツ」「ささえるスポーツ」の推進

2024活躍が期待される少年・少女「チームちば」の紹介

今大会から名称を新たにスタートする第78回国民スポーツ大会に向けて、「チームちば」の活動が開始しています。冬季大会出場に向けて、ひたむきに努力する若き選手たちの活躍を紹介します。

フィギュアスケート競技



チーバくん

12月2日から3日まで、山梨県甲府市の小瀬スポーツ公園アイスアリーナで、「第78回国民スポーツ大会冬季大会フィギュア競技予選会」が開催されました。冬季大会出場をかけたこの大会に、千葉県少年女子チームとして、今関 ^{いませき} 友梨香選手（千葉市立幕張中学校3年）と長山 ^{ながやま} 桃子選手（習志野市立第一中学校3年）が出場しました。両選手とも初の千葉県代表としての出場となり、緊張感溢れる雰囲気の中、最後まで堂々とした演技を披露していました。

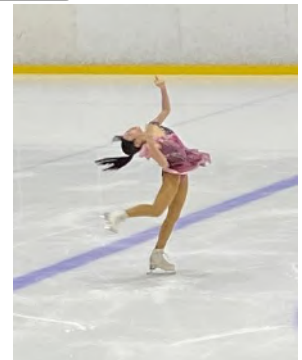
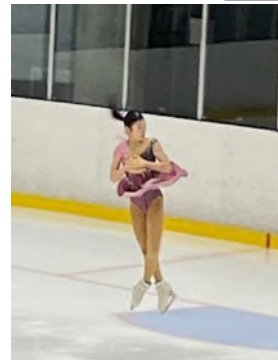
予選会参加18チーム中7位までが冬季大会進出となる中、千葉県少年女子チームは8位となり、惜しくもあと一步のところでは出場は叶いませんでした。しかし、千葉県を背負い、他県選手と競い合った今大会での経験は、必ずや今後の競技活動の糧となるはずで、この先も、両選手の成長と躍進を大いに期待したいと思います。

北海道苫小牧市で行われる冬季大会は、1月27日が開始式、1月28日から1月31日まで競技会が開催されます。千葉県からは、前回大会で第6位入賞を果たした少年男子チームの他、成年男子・成年女子チームが出場します。「チームちば」の活躍に、引き続き御注目下さい！

今関選手



長山選手



第78回国民スポーツ大会について

冬季大会

新たな光へ！とまこまい国スポ2024

〈スケート競技・アイスホッケー競技〉 令和6年1月27日（土）～2月3日（土）

やまがた雪未来国スポ

〈スキー競技〉 令和6年2月21日（水）～2月24日（土）

本大会

SAGA2024 第78回国民スポーツ大会

令和6年10月5日（土）～10月15日（火）

※関東ブロック大会は6月～8月（中心会期：8月16日～18日）に山梨県で行われます。

お問い合わせ先：スポーツ・文化局 競技スポーツ振興課 電話：043-223-4104

インデックス&ミニ・トピックス

インデックス(目次)	頁
2024 活躍が期待される少年・少女 「チームちば」の紹介	1
インデックス&ミニ・トピックス	2
令和5年度第9回 千葉県教育委員会会議(定例会)の内容について	3
房総文学カードのご紹介	4
千葉県県立学校チャレンジ応援基金について	5
県内学級担任紹介 (鎌ヶ谷市立中部小学校)	6
イベント情報 (生涯学習課・文化振興課・競技スポーツ振興課)	別冊

多様な生徒一人一人に寄り添う
～三部制の定時制で学ぶ高校生たち～
【県立生浜高等学校】

生浜高等学校の教育目標は、生徒が「来てよかった、学んで楽しい」と実感できる学校づくりを目指すとともに、一人一人の能力・個性を伸ばしながら、確かな倫理観と豊かな人間性を身につけた生徒を育成することです。

また、生活スタイル・進路希望に合わせた各課程の特徴を生かして、高校生活を有意義に過ごすことができます。

生浜高等学校は、全日制と三部制の定時制を併置した学校であるため、三部制の定時制の生徒たちは、全日制の生徒たちと一緒に行事や部活動を行い、自分が所属していない課程の生徒ともいろいろな形で交流があります。中でも夜間部は外国につながる生徒が多く在籍しているので「教室にいるとさまざまな言語が聞こえてくる」「いろいろな国の人と関わることができて、賑やかで楽しい」と他の学校とは違った雰囲気があります。



豊富な履修科目も特徴の一つです。

部活動は全日制と三部制の定時制の生徒たちが一緒に活動します。

【本件に関するフォトニュースはこちら↓】

<https://www.pref.chiba.lg.jp/kyouiku/seisaku/kouhou/photo-2023/231219.html>

県教委 NEWS

各学校のウェブページから「県教委ニュース」へのリンクをお願いしています。バナーもご活用ください。

◎さらに情報をお知りになりたい方、ご意見のある方は、次のアドレスにアクセスしてください。

県教育委員会ウェブサイト : <https://www.pref.chiba.lg.jp/kyouiku/index.html>

フォトニュース : <https://www.pref.chiba.lg.jp/kyouiku/seisaku/kouhou/photo-index.html>

ご意見・ご提案メール : https://www.pref.chiba.lg.jp/form/kyouiku_ken_kyouiku/form.html

<アンケート>

[県教委ウェブサイトを使いやすくするためのアンケートにご協力ください。](#)(←ここをクリック)

令和5年度第9回千葉県教育委員会会議（定例会）の内容について

開催日 令和5年12月20日（水） 議案及び報告は以下のとおりです。

《 審議事項 》

（議 案）

第52号議案 令和7年度千葉県県立高等学校入学者選抜の日程について

第53号議案 令和7年度千葉県県立中学校入学者決定の日程について

第54号議案 令和7年度千葉県県立特別支援学校幼稚部・高等部及び高等部専攻科入学者選考の日程について

第55号議案 専決処分の申し入れについて

第56・57号議案 学校職員の懲戒処分について（継続審議）

第58～60号議案 学校職員の懲戒処分について

（報 告）

報 告 1 特別国民体育大会 千葉県選手団の成績について

[問い合わせ先：043-223-4004 企画管理部教育総務課]

ホームページ <http://www.pref.chiba.lg.jp/kyouiku/soumu/press/2023/051220-2.html>（第9回結果）

◆◆◆ 教育委員の活動（12月） ◆◆◆

井出教育長職務代理者 退任式

12月25日、井出教育長職務代理者が、任期満了に伴い、教育委員を退任されました。

平成27年12月に就任し、以来、2期8年の長きにわたり教育委員を務め、県教育行政の推進に御尽力いただきました。

また、長年の地方教育行政の功績が認められ、今年度、地方教育行政功労者として文部科学大臣表彰を受表彰されました。



↑ 井出教育長職務代理者

房総文学カードのご紹介

千葉県立東部図書館では、千葉県誕生 150 周年を記念し、房総文学カードを各種 150 部限定で作成、県立図書館 3 館（中央・西部・東部）で貸出しの際にお好きなカードを 1 枚ずつお渡ししています。

文学カードを目当てに遠くから来館される方もいて大変好評でした。9 月の第 1 弾から 12 月の第 3 弾まで、各 5 種類ずつ合わせて 15 種類発行しました。

房総文学カードとは・・・

カードは名刺サイズで、一枚につき千葉県ゆかりの作品をひとつ紹介しています。

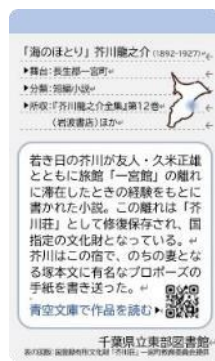
裏面の QR コードから、スマートフォンなどで紹介している作品を読むことができます。

表面



- ▼ 6 つの地域に色分け
- ▼ 各カードのイメージ画像は、県や市町村、観光協会、博物館、美術館などから作品にあわせて貴重な画像をお借りしました。
- ▼ 作品の内容を「ちば度」など様々な切り口から★印で表示しています。

裏面



- ▼ 作品の書誌事項や作品の舞台を紹介しています。
- ▼ 作品紹介とともに、インターネットの電子図書館、青空文庫への QR コードを掲載しています。
- ▼ 表の画像についての情報を掲載しています。

これまでのラインナップ



第 1 弾 2023. 9. 13～

001 芥川龍之介「海のほとり」002 伊藤左千夫「野菊の墓」003 佐藤春夫「犬吠岬旅情のうた」004 田山花袋「ある日の印旛沼」005 長塚節「炭焼の娘」



第 2 弾 2023. 10. 25～

006 大町桂月「鹿野山」007 若山牧水「水郷めぐり」008 高村光太郎「智恵子抄」009 原民喜「千葉海岸の詩」010 宮本百合子「漁村の婦人の生活」



第 3 弾 2023. 12. 20～

011 吉川英治「忘れ残りの記」012 田中貢太郎「鮭の祟」013 太宰治「黄金風景」014 豊島与志雄「鴨猟」015 夏目漱石「こころ」

お問い合わせ先：東部図書館読書推進課 電話 0479-62-7070

千葉県県立学校チャレンジ応援基金

生徒たちの学校生活を充実させるために

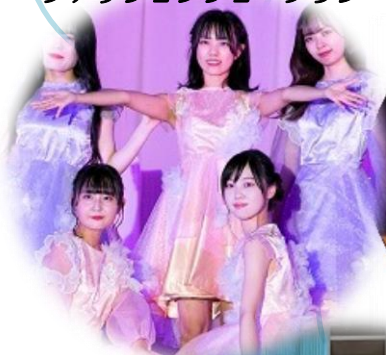
寄附金募集中

○各学校には、将来を担う生徒たちのために、実現したい取組があります。いただいた寄附は、各学校の取組の実現のために活用しますので、皆様からの温かい御支援をお待ちしております。

県立学校のプラン

※「プラン」とは：各県立学校において、実現したい取組のために寄付金を募集する計画のことです。

佐倉東高校 服飾デザイン科
ファッションショープラン



千葉高校
生徒学力向上推進プラン



安房高校
安房ルネッサンスプロジェクト



市川大野高等学園
喫茶店リニューアルプラン
(生産物販売会)



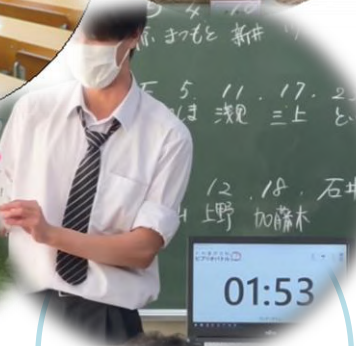
柏の葉高校
葉っぱ進化プロジェクト(演奏会)



八千代高校
サッカーグラウンド人工芝
整備プラン



八千代西高校
読書活動で
地域交流プラン
(ビブリオバトル)



上の写真は寄附金募集プランの一部です。そのほかにもたくさんの学校がプランを考えていますので、詳細や寄附の方法については県教育委員会のホームページを御確認ください。



チャレンジ応援基金 HP

千葉県県立学校チャレンジ応援基金 **検索**

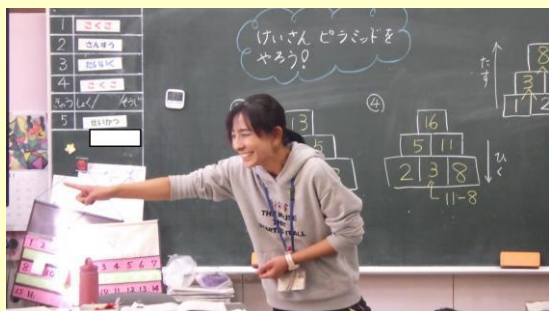
●お問い合わせ先 企画管理部財務課

TEL:043-223-4093 FAX:043-221-4632 Mail:kyzai3@mz.pref.chiba.lg.jp

県内学級担任紹介

日々、児童生徒のより良い成長を願い、魅力溢れる授業実践や学級経営を行っている先生方を紹介します。その先生が日々の授業や学級経営を行う上での根幹となっている考え方、またより良い実践のためにどのような工夫をしているのか、その秘訣も紹介します！

学校名：鎌ヶ谷市立中部小学校



担任名：高津戸 泰子
教員経験：19年

(令和5年5月1日現在)

学級経営で取り組んでいることや「やりがい」
どの子も居心地の良い学級にするために、教師が率先して頑張りを褒め、認め、一緒に楽しむようにしています。

授業で心掛けていること
授業が終わった時の子供たちの姿を思い浮かべながら準備をします。目の前の子供たちにあった教材や発問を考えるようにしています。

私の好きな「こ・と・ば」
「学びに終わりなし」
経験年数を重ねても、学びの姿勢を忘れずにいたいです。

タイトル【 けいさんピラミッドを
つくろう 】

算数の授業です。1年生の算数の計算のまとめとして、たし算やひき算を使って、ピラミッドを作っていました。

1年生は、どのような活動も初めてです。初めてのことに触れあうときのドキドキワクワクがいつも伝わってきます。その気持ちを大切にしながら、わかった喜びを感じられるように心掛けています。そのために、発問を考えたり、反応をオーバーにしたり、私自身もその1時間をめいっぱい楽しんでいます。「できないことができるようになった!」「今日の授業、楽しかったよ!」そのような子供たちの言葉が私の原動力です。

教室に掲示した
ふわふわことばボックス



4月に何もなかった教室が、3月には子供たちの文字や絵、思い出でいっぱいになることを目標にしています。

この件についてのお問い合わせ
企画管理部 教育政策課
電話043-223-4015

県教委ニュース イベント情報

県立図書館
青少年自然の家

「ちばりすネット」で、みんなの学びを応援します！

さわやかちば県民プラザでは、県内の講座イベント情報などの生涯学習に関する情報をインターネットを通じて提供する「ちばりすネット」を運用しています。

以下の講座やイベント以外にも、たくさんの情報が詰まっています。

地域や日時、内容などで**絞り込んで検索**することもできますので、ぜひご活用ください。右記QRコードからアクセスできます。



▼県立中央図書館

[〒260-8660 千葉市中央区市場町 11-1] 電話 043-222-0116 <https://www.library.pref.chiba.lg.jp/>

○定期開催するもの（参加費：無料）

◆おはなし会

絵本を読んだり、おはなし（ストーリーテリング）をしたりします。

保護者の方から離れて、一人でおはなしがきける5歳から小学生のお子さんが参加できます。

日 時：毎週土曜日 午後2時から午後2時30分まで

ホームページのURL：

https://www.library.pref.chiba.lg.jp/information/central/_24.html

◆親子で楽しむえほんの会

3、4歳のお子さんと保護者の方が参加できる会です。

親子で絵本や言葉に親しんでみませんか。

日 時：毎月第2・4土曜日 午前10時30分から午前11時まで

※この時間帯以外でも、当日の児童資料室開室時間中に親子の方から希望があれば、可能な限り「いつでも」えほんの会を行います。どうぞお気軽にご来館ください。

ホームページのURL：

https://www.library.pref.chiba.lg.jp/information/central/_24.html

ちばで体験活動！ ～四季折々の感動体験・冬～

千葉県内の青少年教育施設では、様々な体験活動プログラムを実施しています。自然に触れながら、体を動かしたり、おいしいものを作って食べたり、生き物を観察したり、学んだり…体験活動をしてみませんか。今回は冬におすすめの活動を紹介します！

○県内青少年教育施設ネットワーク化検討協議会の構成施設各施設で体験できる活動プログラムを県HPに掲載しています。右記QRコードからアクセスできます。



【冬におすすめの活動】
・星座観察

県立手賀の丘青少年自然の家

県立水郷小見川青少年自然の家

【冬におすすめの活動】
・ネイチャークラフト

県立東金青少年自然の家

【冬におすすめの活動】
・おや子で作ろう！ クリスマス クラフト

県立君津亀山青少年自然の家

【冬におすすめの活動】
・星空観察
・たき火 de おやつ

県立鴨川青少年自然の家

【冬におすすめの活動】
・星空観察

● 宿泊設備のある施設

- ① 習志野市立鹿野山少年自然の家
- ② 八千代市「ガキ大将の森」キャンプ場
- ③ 船橋市立一宮少年自然の家
- ④ 船橋市立青少年キャンプ場 研修棟さざんかの家
- ⑤ 市川市少年自然の家
- ⑥ 浦安市青少年交流活動センター（うら・らめ〜）
- ⑦ 佐倉市立青少年センター
- ⑧ 佐倉草ぶえの丘
- ⑨ 旭市海上キャンプ場
- ⑩ 大山青少年研修センター
- ⑪ 鴨川市わんぱくハウス
- ⑫ 南房総市大房岬自然の家
- ⑬ 木更津市立青少年自然の家キャンプ場

● 宿泊設備のない施設

- ⑭ 船橋市青少年会館
- ⑮ 浦安市青少年館
- ⑯ 佐倉市ヤングプラザ
- ⑰ 松戸青少年会館
- ⑱ 柏市青少年センター
- ⑲ 白子町青少年センター

この件についての問合せ先
教育振興部生涯学習課
電話 043-223-4168

冬のおすすめ



チーバくん

体験の風をおこそう

体験を通して、子供たちの健やかな成長を!

千葉県内の青少年教育施設では、様々な体験活動プログラムを実施しています。自然に触れながら、体を動かしたり、おいしいものを作って食べたり、生き物を観察したり、学んだり…体験活動をしてみませんか。

千葉の体験活動のHPはこちら→



手賀の丘青少年自然の家

- 活動名 星座観察
- 内容 天体望遠鏡を使って夜空の星を観察します。実際に外で観察することで星や宇宙への興味を高めることが出来ます。空が澄んでいる冬の時期がおススメです!
- 会場 千葉県立手賀の丘青少年自然 中庭・グラウンド
- 対象 小学生(3~6年)~大人向け
- 対応人数 5名~30名
- 所要時間 60分程
- 参加費 無料
- 問い合わせ 千葉県立手賀の丘青少年自然の家 電話番号 04-7191-1923 ホームページのURL : <https://www.tega.jp/>



水郷小見川青少年自然の家

- 活動名 ネイチャークラブ
- 内容 輪切りにした木の板やどんぐりを使って、キーホルダーと置き物を作ります。天然の木材のぬくもりを感じながら、オリジナルの作品を作りましょう。
- 時期 10月~2月、通年
- 会場 千葉県立水郷小見川青少年自然の家
- 対象 どなたでも
- 対応人数 80名
- 所要時間 80分
- 参加費 無料
- 問い合わせ 千葉県立水郷小見川青少年自然の家 電話番号 0478-82-1343 ホームページのURL : <http://suigou-omigawa.com/>



君津亀山青少年自然の家

- 活動名 星空観察
- 内容 都会では味わうことができない、澄んだ星空を見ることが出来ます。特に冬場は空気が澄んで一段と星空がキレイに見えます。
- 時期 通年
- 会場 君津亀山青少年自然の家
- 対象 幼児~大人向け
- 対応人数 15~100名
- 所要時間 1時間~2時間
- 参加費 無料(スタッフ対応なし) ※外部講師依頼の場合は費用15,000円~講師1名以上/対応人数により変動します。例:50名の場合、費用15,000円講師2名
- 問い合わせ 君津亀山青少年自然の家 電話番号 0439-39-2628 ホームページのURL : <http://www.kimikame.net/>



君津亀山青少年自然の家

- 活動名 たき火 de おやつ
- 内容 森から木の枝や葉っぱを拾ってきて、火をおこしておやつを食べます。季節によっておやつを選べます。
- 会場 君津亀山青少年自然の家
- 対象 幼児~大人向け
- 対応人数 15~50名
- 所要時間 2時間
- 参加費 200円~ (スタッフ対応あり) ※焼き物によって値段が変わります。焼き物以外に新購入する場合は、300円/束
- 問い合わせ 君津亀山青少年自然の家 電話番号 0439-39-2628 ホームページのURL : <http://www.kimikame.net/>



東金青少年自然の家

- 活動名 おや子で作ろう! クリスマス クラフト
- 内容 クリスマスの季節、おや子で協力してクリスマスリースとジェルキャンドルを作ります。オリジナル作品を12月のご自宅に飾り、クリスマスの雰囲気を高めてみたいいかがでしょうか。
- 時期 第1回 12月2日 9時30分~12時 第2回 12月3日 9時30分~12時 ※いずれかの日程、1回のみ参加可能
- 会場 東金青少年自然の家
- 対象 小学3年生~6年生と保護者、15組30名(1名2名)
- 参加費 1500円(1組)
- 問い合わせ 県立東金青少年自然の家 電話番号 0475-54-1301 ホームページのURL : <http://www.tougane-youth.jp>



鴨川青少年自然の家

- 活動名 星空観察
- 内容 夜景の影響が少なく空気の澄んだ満天の星空で、四季折々の星座を観察することができます。季節によってはカノープスを見ることが出来ます。
- 時期 通年
- 会場 千葉県立鴨川青少年自然の家キャンプファイア場など
- 対象 どなたでも
- 対応人数 制限なし
- 所要時間 90~120分(後片付け含む)
- 参加費 無料
- 問い合わせ 鴨川青少年自然の家 電話番号 04-7093-1666 ホームページのURL : <https://www.echiba-sports.org/kamo/>



旭市海上キャンプ場

- 活動名 からだを鍛えるヨガ
- 内容 森林に囲まれたキャンプ場の体育館の多目的室で行う、森林浴効果を生かした健康維持のヨガプログラムです。
- 時期 令和5年4月~令和6年3月 毎月第1・第3火曜日(金21回)
- 会場 海上キャンプ場 体育館
- 対象 高校~一般
- 対応人数 15名
- 所要時間 14:00~15:10(70分)
- 参加費 1回あたり500円
- 問い合わせ 旭市海上キャンプ場 電話番号 0479-55-5250 ホームページのURL : <http://unakami-camp.jp>



市川市少年自然の家

- 活動名 プラネタリウムコンサート
- 内容 プラネタリウムによる星空を背景に、星の解説と生演奏が楽しめるコンサートです。
 - ・対象 小学生以上
 - ・定員 先着100名
 - ・開催日 12月10日(日)
 - ・受付 11月10日(金)~12月9日(土)
- 活動名 親子冬の天体観望会
- 内容 親子でお汁粉を作り、体を温めた後、冬の澄んだ夜空のもと天体観望をします。
 - ・対象 市内小・中学生を含む親子
 - ・定員 各回 先着10家族(1家族8名まで)
 - ・開催日 ①1月14日(日) ②2月11日(日)
 - ・受付 両日ともに1月5日(金)~開催日前日
- 問い合わせ 市川市 少年自然の家 電話番号 047-337-0533 ホームページのURL : <https://www.city.ichikawa.lg.jp/edu16/index2.html>



県教委ニュース イベント情報

美術館・博物館

▼県立美術館

「アーツ・アンド・クラフツとデザイン

ーウィリアム・モリスからフランク・ロイド・ライトまでー」



(左)ウィリアム・モリス《ガーデン・チューリップ》1885年、(右)《三輪のリリーの金色ランプ》1901-1925年 Photo©Brain Trust Inc.

「すべての人の生活に美を」という「アーツ・アンド・クラフツ運動」の理念のもと、さまざまな暮らしのデザインを手がけたウィリアム・モリスや建築家フランク・ロイド・ライト、ガラス作品の制作で知られるティファニー・スタジオ。

今も多くのファンを魅了する美しいデザインの壁紙や家具、宝飾品など約140点が集結します。展覧会のオリジナルグッズの他、手作りアクセサリなどを販売する特設ショップもオープン！ぜひお出かけください。

会期 1月30日(火)～3月24日(日)

開館 午前9時～午後4時30分(入場は午後4時まで)

入場料 一般500円、高校・大学生250円

※中学生以下・65歳以上・障害者手帳等をお持ちの方とその介護者1人無料

休館日 月曜日(月曜日が祝日の場合は翌平日)

会場・問い合わせ 県立美術館(千葉市中央区中央港1-10-1)

電話 043-242-8311



体育関連施設の注目イベント情報

▼東総運動場 [旭市]0479-68-1061

<https://www.cue-net.or.jp/kouen/toso/>

ヒルトレックコース利用案内

ヒルトレックコースは、起伏のある草原を走るヒルトレックトレーニングに由来し、約8千㎡の草地の斜面を利用した、1周約1kmの本格的なトレーニングコースです。

心肺機能の向上、筋力アップを目指す全てのアスリートに有効なコースです。

◆日時：通年利用可（ただし、大会等利用時を除きます。）

◆料金：無料

◆申込：利用する場合は、事前に予約をして下さい。

受付期間は、利用日の2ヶ月前の1日から、利用日までで、先着順に申し込みます。

例 3月10日に使いたい場合 ⇒ 1月1日～当日まで受付可

※利用日の2ヶ月前の1日が休場日の場合は次の開場日が受付開始日となります。

◆利用内容等について

- ・スパイクの利用は禁止です。ジョギングシューズ等で利用してください。
- ・順路に沿って走ること（時計と逆周り）。逆走は禁止です。
- ・運動場施設の利用は、トイレ以外使用できません（更衣室等は使えません）。
- ・陸上用具の貸出しはできません。

▼東総運動場 [旭市]0479-68-1061

<https://www.cue-net.or.jp/kouen/toso/>

多目的広場・広場等利用案内

多目的広場は約2千㎡。広場は約8千㎡の計約1万㎡の高麗芝があり、グラウンド・ゴルフ、陸上大会時のアップ場として利用できます。

◆日時：通年利用可

◆料金：無料

◆申込：占用して利用する場合は、事前に予約をしてください。

受付期間は、利用日の2ヶ月前の1日から、利用日の3日前まで、先着順に申し込みます。

例 3月10日に使いたい場合 ⇒ 1月1日～3月7日まで受付可

※利用日の2ヶ月前の1日が休場日の場合は次の開場日が受付開始日となります。

◆注意事項：球技は禁止です。ボールが広場の外へ出る可能性のある競技（グラウンド・ゴルフ、ゲートボール等は除く）には利用できません。

※サッカー大会時のアップ場としての利用の場合に限りサッカー利用は可能です。

ただし、ボールが外へ出る可能性のある練習はできません。

スパイクでの利用は芝生保護のため禁止です。アップシューズ等で利用してください。

運動場施設の利用は、トイレ以外使用できません。（更衣室等は使えません）

陸上用具の貸出しはできません。

天候、芝生の状況により利用を制限する場合があります。