



みんなで取り組む
千葉の教育

県教委 NEWS

〔発行者〕千葉県教育庁企画管理部教育政策課
〒260-8662 千葉市中央区市場町 1-1
電話 043-223-4015

Vol.309

5月-2号

令和5年5月発行

県立学校コミュニティ・スクール導入計画

千葉県総合計画等で示した施策「**地域全体で子どもを育てる体制づくり**」の実現のため、保護者や地域住民等が一定の権限を持って、学校の運営及び支援について協議するコミュニティ・スクール（CS）を推進しており、令和5年3月に「**県立学校コミュニティ・スクール導入計画**」を策定しました。県立学校においては原則として**令和7年度までにCSを設置**することとしています。（特別な事情のある学校については令和9年度までに導入。）

本計画に基づき、県教育委員会ではコミュニティ・スクールに関する問合せ等の窓口として生涯学習課内に「CSサポートセンター」を設置しました。次の支援を行ってまいりますので、お困りの際にはご活用ください。

- ・ 制度理解に向けた取組（研修会の開催、訪問等）
- ・ 地域コーディネーター等の人材育成・発掘
（研修講座の実施、パンフレットの活用）
- ・ 各学校の実情に応じた設置及び運営支援
（CSアドバイザーの活用） 等



「社会に開かれた教育課程」の実現のため、

コミュニティ・スクールの活用をお願いします。

CSについては、次のWEBサイトで詳しく見る
ことができます。



<https://www.pref.chiba.lg.jp/kyouiku/shougaku/renkei/chiba-community/>

お問い合わせ先
教育振興部生涯学習課
電話 043-223-4069

インデックス&ミニ・トピックス

| インデックス(目次) | 頁 |
|------------------------------------|----|
| 県立学校 コミュニティ・スクール導入計画 | 1 |
| インデックス&ミニ・トピックス | 2 |
| 令和5年度第1回 千葉県教育委員会会議(定例会)の内容について | 3 |
| 心のバリアフリー教育 | 4 |
| ちばで体験活動 ～四季折々の感動体験～ | 5 |
| イベント情報 (生涯学習課、競技スポーツ振興課) | 別冊 |

FIRST® Robotics Competition 2023 日本代表による知事表敬訪問(5月17日)

今年4月にアメリカのヒューストンにて開催された国際ロボコン協議会「FIRST® Robotics Competition 2023」世界大会に日本代表として出場した「特定非営利活動法人サクラテンペスタ」が知事、教育長を表敬訪問し、結果報告を行いました。

熊谷知事からはメンバーが変わっても継続して結果を残していることに賛辞が送られ、リーダーの後藤さんは「FRC(国際ロボットコンテスト)は楽しいので、日本でもさらに盛り上げてほしい!」とその思いを語りました。



県教委 NEWS



各学校のウェブページから「県教委ニュース」へのリンクをお願いしています。
バナーもご活用ください。

◎さらに情報をお知りになりたい方、ご意見のある方は、次のアドレスにアクセスしてください。

県教育委員会ウェブサイト : <https://www.pref.chiba.lg.jp/kyouiku/index.html>

フォトニュース : <https://www.pref.chiba.lg.jp/kyouiku/seisaku/kouhou/photo-index.html>

ご意見・ご提案メール : https://www.pref.chiba.lg.jp/form/kyouiku_iken_kyouiku/form.html

<アンケート>

[県教委ウェブサイトを使いやすくするためのアンケートにご協力ください。](#) (←ここをクリック)

令和5年度第1回千葉県教育委員会会議（定例会）の内容について

開催日 令和5年4月19日（水） 議案及び報告は以下のとおりです。

《 審議事項 》

（ 議 案 ）

- 第1号議案 契約の締結について
- 第2号議案 令和5年度千葉県教科用図書選定審議会委員の任命について
- 第3号議案 専決処分の申し入れについて
- 第4号議案 専決処分の申し入れについて

（報告議案）

- 第1号報告 教育庁等職員の人事について
- 第2号報告 学校職員の懲戒処分について
- 第3号報告 学校職員の懲戒処分について

[問い合わせ先：043-223-4004 企画管理部教育総務課]

ホームページ <http://www.pref.chiba.lg.jp/kyouiku/soumu/press/2023/050419-2.html>（第1回結果）

◆◆◆◆◆教育長及び教育委員の紹介◆◆◆◆◆



富塚 昌子
教育長



井出 元
委員
(教育長職務代理者)



岡本 毅
委員



貞廣 斎子
委員



花岡 伸和
委員



永沢 佳純
委員

(4月1日現在)

◆◆◆◆◆教育委員の活動（3月）◆◆◆◆◆

千葉県総合教育会議



熊谷知事と
委員の方々

令和5年3月15日（水）に、令和4年度千葉県総合教育会議を実施しました。本会議は、知事と教育長及び教育委員を構成員とし、教育を行うための諸条件の整備や教育大綱の策定に関する事項などについて協議するものです。

今回は「子供の貧困対策」「キャリア教育の推進」「幼児教育の充実」「リカレント教育の推進」4つをテーマとして意見交換を行いました。

県教育委員会では

心のバリアフリー教育

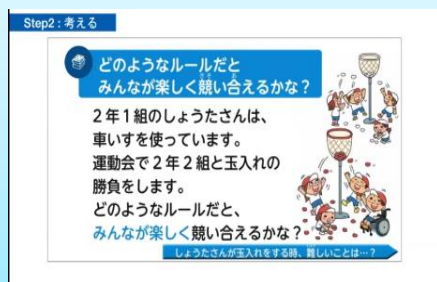
を推進します

○心のバリアフリー教育とは

これまでのオリンピック・パラリンピックを活用した教育の成果を無形のレガシーとして受け継ぎ、共生社会の形成を目指して学校と地域等が連携・協働し、障害のある人や高齢者等を含めた他者の理解を深めるとともに、パラスポーツなどを通じて、相互に支え合い、認め合える心を育てる教育のことです。

○具体的な取組

教員の資質向上の取組



マセゾン美季

- ・児童生徒、保護者、地域住民等への教育や理解の推進のため、教員の資質向上を図る研修を実施する
- ### ○オンラインセミナーの実施

令和4年度は、日本パラリンピック委員会『I'm POSSIBLE』日本版事務局マセゾン美季氏によるオンラインセミナーを実施しました。

児童生徒の意識向上と家庭・地域等への普及啓発の取組

- ・先進的な取組の実践や県内全域への取組拡大の役割を担うために地域拠点校を指定し、支援する
- ・パラアスリートを招聘してのパラスポーツ体験や地域住民等との交流を実施する

○地域拠点校40校を指定

○パラスポーツの体験等の実施

○特別支援学校との交流等



特別支援学校とのパラスポーツ交流



日本財団パラスポーツサポートセンターによるパラスポーツの体験等

更なる発展・継続のための取組

- ・各校の取組内容をWebページや県広報紙で広報するとともに、今後の取組のインセンティブとするため顕彰する

○グッドプラクティスの顕彰

令和4年度最優秀賞
県立四街道北高等学校
表彰状及び記念品の授与式



お問い合わせ先

千葉県教育庁企画管理部教育政策課

電話043-223-4177

ちばで体験活動！ ～四季折々の感動体験～

千葉県内の青少年教育施設では、様々な体験活動プログラムを実施しています。自然に触れながら、体を動かしたり、おいしいものを作って食べたり、生き物を観察したり、学んだり…体験活動をしてみませんか。

○県内青少年教育施設ネットワーク化検討協議会の構成施設
各施設で体験できる活動プログラムを県HPに掲載しています。
右記 QR コードからアクセスできます。



県立手賀の丘青少年自然の家

県立水郷小見川青少年自然の家

県立東金青少年自然の家

県立君津亀山青少年自然の家

県立鴨川青少年自然の家

● 宿泊設備のある施設

- ① 習志野市立鹿野山少年自然の家
- ② 八千代市「ガキ大将の森」キャンプ場
- ③ 船橋市立一宮少年自然の家
- ④ 船橋市立青少年キャンプ場 研修棟さざんかの家
- ⑤ 市川市少年自然の家
- ⑥ 浦安市青少年交流活動センター（うら・らめ～る）
- ⑦ 佐倉市立青少年センター
- ⑧ 佐倉草ぶえの丘
- ⑨ 旭市海上キャンプ場
- ⑩ 大山青少年研修センター
- ⑪ 鴨川市わんぱくハウス
- ⑫ 南房総市大房岬自然の家
- ⑬ 木更津市立少年自然の家キャンプ場

● 宿泊設備のない施設

- ⑭ 船橋市青少年会館
- ⑮ 浦安市青少年館
- ⑯ 佐倉市ヤングプラザ
- ⑰ 松戸青少年会館
- ⑱ 柏市青少年センター
- ⑲ 白子町青少年センター

この件についての問合せ先
教育振興部生涯学習課
電話 043-223-4168

県教委ニュース イベント情報

さわやかちば県民プラザ
県立図書館
青少年自然の家

NO.1

さわやかちば県民プラザ・県立図書館・県立青少年教育施設では、新型コロナウイルス感染拡大の状況により、急きょ利用時間、イベント内容などの変更をすることがあります。お出掛けの際は、各施設のホームページなどでご確認ください。

「ちばりすネット」で、みんなの学びを応援します！

さわやかちば県民プラザでは、県内の講座イベント情報などの生涯学習に関する情報をインターネットを通じて提供する「ちばりすネット」を運用しています。

以下の講座やイベント以外にも、たくさんの情報が詰まっています。地域や日時、内容などで**絞り込んで検索**することもできますので、ぜひご活用ください。右記QRコードからアクセスできます。



▼さわやかちば県民プラザ

[〒277-0882 柏市柏の葉 4-3-1] 電話 04-7140-8600 <https://www.skplaza.pref.chiba.lg.jp/>

◆ちばアカデミア講座Ⅰ

さわやかちば県民プラザでは、研究機関や大学等との連携講座である、「ちばアカデミア講座」を開催します。第1回目の今回は、千葉大学 環境健康フィールド科学センター 助教 野田勝二 氏をお招きし、「園芸活動を用いた高次脳機能障害者の社会復帰支援」をテーマに講演を行います。園芸活動の可能性を高次脳機能障害者の社会復帰支援における研究事例から学びます。

日 時：令和5年7月1日（土）午後2時から午後4時まで

場 所：さわやかちば県民プラザ（柏市柏の葉4-3-1）3階 中研修室2

参加費：無料

対 象：どなたでも

定 員：60名 ※定員を超えた場合は抽選

申込方法：①来所：総合受付にて、所定の申込用紙で申し込む。

②Web：さわやかちば県民プラザホームページ Web 申込フォームにより申し込む。

③電話：04-7140-8615 に午前9時から午後5時までの間に電話で申し込む。

申込締切：令和5年6月24日（土）

▼県立中央図書館

NO.2

[〒260-8660 千葉市中央区市場町 11-1] 電話 043-222-0116 <https://www.library.pref.chiba.lg.jp/>

○定期開催するもの（参加費：無料）

◆おはなし会

絵本を読んだり、おはなし（ストーリーテリング）をしたりします。

保護者の方から離れて、一人でおはなしがきける5歳から小学生のお子さんが参加できます。

日 時：毎週土曜日 午後2時から午後2時30分まで

定 員：3人程度（人数を超えた場合は時間をずらして実施します）

ホームページのURL：

https://www.library.pref.chiba.lg.jp/information/central/_24.html

◆親子で楽しむえほんの会

3、4歳のお子さんと保護者の方が参加できる会です。

親子で絵本や言葉に親しんでみませんか。

日 時：毎月第2・4土曜日 午前10時30分から午前11時まで

※この時間帯以外でも、当日の児童資料室開室時間中に親子の方から希望があれば、可能な限り「いつでも」えほんの会を行います。どうぞお気軽にご来館ください。

定 員：親子3組（人数を超えた場合は時間をずらして実施します）

ホームページのURL：

https://www.library.pref.chiba.lg.jp/information/central/_24.html

▼県立君津亀山青少年自然の家

[〒292-0526 君津市笹字片倉 1661-1] 電話 0439-39-2628 <http://www.kimikame.net/>

◆学んで実践しよう！自然体験活動講座～川の活動の安全管理～

川遊びはとても楽しいけれど、危険も潜んでいます。楽しい川での活動を安全に実施するためのポイントをフィールド（川）での実習を通して学びます。

日 時：7月1日（土）午前10時から午後4時まで

場 所：県立君津亀山青少年自然の家

参加費：1,000円（保険料、消耗品代、教材費）

対 象：18歳以上

定 員：10名

申 込：君津亀山青少年自然の家 HP にて WEB 申し込み受付中

締 切：定員になり次第締切

ホームページのURL：<http://www.kimikame.net/>

[〒299-2862 鴨川市太海 122-1] 電話 04-7093-1666 <http://www.echiba-sports.org/kamo/wp/>

◆磯の生き物を観察しよう ※5月-1号から掲載内容に変更がございます。(下記二重線部分)

千葉県立中央博物館分館海の博物館に勤める研究員の方から、磯の生き物についての説明を受けながら観察を行い、生き物に対する関心を高めます。

日 時：令和5年7月15日（土）午前9時から午後2時30分まで

場 所：鴨川青少年自然の家（集合）・大弁天小弁天鯛の浦遊歩道

参加費：600円（食事代・保険代）

対 象：小学生

定 員：40名（申込先着順）

申 込：6月15日（木）午前9時から電話により申し込み

締 切：7月5日（水）ただし、定員になり次第締切

申し込み・問い合わせ先：県立鴨川青少年自然の家

電 話：04-7093-1666

ホームページのURL：<http://www.echiba-sports.org/kamo/wp/>

体育関連施設の注目イベント情報

▼東総運動場 [旭市]0479-68-1061

<https://www.cue-net.or.jp/kouen/toso/>

ヒルトレックコース利用案内

ヒルトレックコースは、起伏のある草原を走るヒルトレックトレーニングに由来し、約8千㎡の草地の斜面を利用した、1周約1kmの本格的なトレーニングコースです。

心肺機能の向上、筋力アップを目指す全てのアスリートに有効なコースです。

◆日時：通年利用可（ただし、大会等利用時を除きます。）

◆料金：無料

◆申込：利用する場合は、事前に予約をして下さい。

受付期間は、利用日の2ヶ月前の1日から、利用日までで、先着順に申し込みます。

例 7月10日に使いたい場合 ⇒ 5月1日～当日まで受付可

※利用日の2ヶ月前の1日が休場日の場合は次の開場日が受付開始日となります。

◆利用内容等について

- ・スパイクの利用は禁止です。ジョギングシューズ等で利用してください。
- ・順路に沿って走る（時計と逆周り）。逆走は禁止です。
- ・運動場施設の利用は、トイレ以外使用できません（更衣室等は使えません）。
- ・陸上用具の貸出はできません。

▼東総運動場 [旭市]0479-68-1061

<https://www.cue-net.or.jp/kouen/toso/>

多目的広場・広場等利用案内

多目的広場は約2千㎡。広場は約8千㎡の計約1万㎡の高麗芝があり、グラウンド・ゴルフ、陸上大会時のアップ場として利用できます。

◆日時：通年利用可

◆料金：無料

◆申込：占用して利用する場合は、事前に予約をしてください。

受付期間は、利用日の2ヶ月前の1日から、利用日の3日前まで、先着順に申し込みます。

例 7月10日に使いたい場合 ⇒ 5月1日～7月7日まで受付可

※利用日の2ヶ月前の1日が休場日の場合は次の開場日が受付開始日となります。

◆注意事項：球技は禁止です。ボールが広場の外へ出る可能性のある競技（グラウンド・ゴルフ、ゲートボール等は除く）には利用できません。

※サッカー大会時のアップ場としての利用の場合に限りサッカー利用は可能です。

ただし、ボールが外へ出る可能性のある練習はできません。

スパイクでの利用は芝生保護のため禁止です。アップシューズ等で利用してください。

運動場施設の利用は、トイレ以外使用できません。（更衣室等は使えません）

陸上用具の貸出はできません。

天候、芝生の状況により利用を制限する場合があります。

▼千葉県総合スポーツセンター [千葉市]043-290-8501

<http://www.cue-net.or.jp/kouen/sportscenter/>

親子ヨガ&ダンス（夏休み教室）

運動あそびから簡単なヨガポーズ・リズムダンスで楽しく身体を動かします。

夏休みに親子で体力づくりやスキンシップを図り楽しい思い出を作りましょう!!

- ◆日時：7月20日（木） 全1回 9時30分～10時30分
- ◆場所：スポーツ科学センター4階 アリーナ
- ◆参加費：1,000円/組（スポーツ保険代含む）
- ◆対象：年中～小学生と保護者 20組
- ◆申込：6月15日（木）～7月6日（木） ※締切日必着（申込多数の場合は抽選）
- ◆申込方法：1）メール（以下必要事項を記入の上、申し込み専用アドレス宛に送信）
申込みアドレス ccsc-kyousitu@cue-net.or.jp
- 2）往復はがき（以下必要事項を記入）
- 3）窓口（スポーツ科学センター2階 or 1階トレーニングルーム）
官製ハガキ持参

【必要事項】

住所、氏名、性別、生年月日、年齢、学年、電話番号を記入し、募集期間内にお申し込みください。