

# 本宮市地域福祉活動計画

共に支えあい安心していきいきと暮らせるまち

概要版



平成 26 年 3 月

社会福祉法人 本宮市社会福祉協議会

社協って  
なあに？



# 社会福祉協議会とは

本宮市社会福祉協議会は、本宮市に暮らす住民のほか、民生児童委員、福祉施設・社会福祉関係者、保健・医療・教育などの関係機関の参加・協力のもと、本宮市で安心して生活することのできる「福祉のまちづくり」の実現をめざしたさまざまな活動を行っています。

たとえば、各種の福祉サービスや相談活動、ボランティアや市民活動の支援、共同募金運動への協力など、全国的な取り組みから本宮市の特性に応じた活動まで、さまざまな場面で地域の福祉増進に取り組んでいます。

また、社会福祉協議会を略して「社協（しゃきょう）」といいます。

どんなことを  
しているの？



## 主な活動内容

### 高齢者・障がい者のために

- ▶ 介護支援 ▶ 訪問介護
- ▶ 給食サービス
- ▶ 生きがい活動支援デイサービス
- ▶ 日常生活自立支援事業  
愛称「あんしんサポート」



会食会

### 相談事業

- ▶ 一般相談
  - ・ふれあい福祉相談
  - ・随時相談
- ▶ 専門相談
  - ・行政相談
  - ・法律相談
  - ・人権相談
  - ・介護相談



介護事業所

### 住民参加のまちづくり

- ▶ 「ふれあいサロン」支援
- ▶ 小地域ネットワーク活動
- ▶ 住民参加型福祉サービス事業「ゆうあいネット」
- ▶ 福祉バザー ▶ 避難者支援活動



市社協相談窓口

### 福祉のまちづくり

- ▶ ボランティア活動の推進
- ▶ ボランティア養成講座の開催
- ▶ 福祉教育の推進
- ▶ 夏体験ボランティア



生活支援相談員の応急仮設住宅訪問活動

### 貸付・助成案内

- ▶ 福祉団体助成
- ▶ 生活福祉資金貸付
- ▶ 生活援助資金貸付
- ▶ 用具貸し出し



傾聴ボランティア養成講座



子どもまつり

### 子どもたちのために

- ▶ 子どもまつり
- ▶ 児童館事業
- ▶ 放課後児童クラブ
- ▶ 養育支援訪問事業
- ▶ 低所得世帯への激励金給付事業

この計画は  
何を指すの？

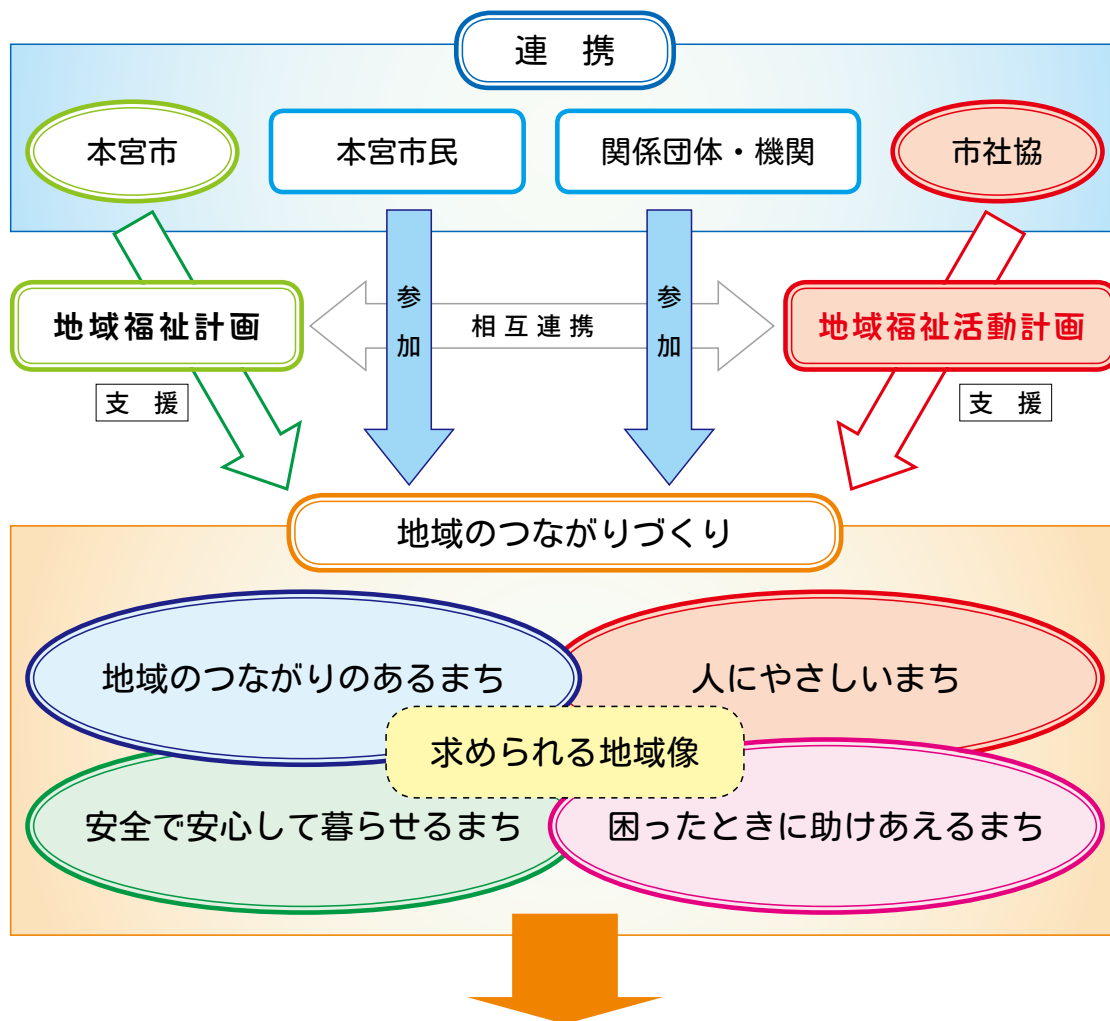


# 地域福祉活動計画の基本理念

社協の「地域福祉活動計画」は、市の「地域福祉計画」と相互連携を図り、基本理念を“共に支えあい安心していきいきと暮らせるまち”とし、市民がふれあいとつながりを大切にして、互いに助けあえる地域社会を目指します。

この活動計画は、平成26年度から30年度までの5か年において、社協が取り組むべき活動を明確に設定し、地域福祉の推進を図るものです。

また、計画の進行管理においても随時見直しを行います。



(基本理念)

## 共に支えあい安心していきいきと暮らせるまち



一人暮らし高齢者対象の「ふれあい花見会」

# 地域福祉計画・地域福祉活動計画体系

## 本宮市「本宮市地域福祉計画」

### 基本理念

共に支えあい安心していきいきと暮らせるまち

### 基本目標

1 地域で安心して安全に暮らせる環境づくり

2 共に支えあう意識づくりと参加のきっかけづくり

3 互いに助けあうつながりづくり

4 多様な福祉サービスの仕組みづくり

### 基本方針

- 1 人にやさしいまちづくりの推進
- 2 権利擁護の推進
- 3 地域ぐるみの防災・防犯活動の推進
- 4 放射線の健康リスクの低減

- 1 福祉の心の育成
- 2 地域交流の場の拡充
- 3 地域を支える担い手の育成支援

- 1 地域福祉ネットワークの構築
- 2 地域での支えあい活動の推進
- 3 ボランティア等活動の推進
- 4 生きがいづくりと心身の健康づくりの推進

- 1 地域ケアシステムの確立とサービスの質の向上
- 2 適切な情報提供・相談支援



## 市社協「本宮市地域福祉活動計画」

### 実施計画

### 実施事業

(1) バリアフリー化の促進

- ① 社協だより「ふれあい」・ホームページを利用した広報啓発活動
- ② 福祉マップ作成事業
- ③ 移動困難者（世帯）への福祉車両や車いす等の福祉用具貸出事業

(2) 権利擁護の推進

- ① 日常生活自立支援事業（あんしんサポート）の推進
- ② 権利擁護関係の相談窓口としての取り組み
- ③ 成年後見制度における法人後見への取り組み

(3) 災害時の防災体制・  
要援護者支援体制づくり

- ① 災害ボランティアセンター設置訓練の実施
- ② 災害時におけるボランティア養成講座の開催
- ③ 要援護世帯の把握

(1) 地域での福祉教育の推進

- ① 小中学校における福祉教育の推進・協力
- ② 中高生を対象とした夏体験ボランティアの実施
- ③ 社協だより「ふれあい」・ホームページでの広報啓発活動
- ④ キッズボランティア活動 ⑤ 福祉施設・団体との協働事業の開催

(2) 地域交流の場の拡充

- ① 子どもまつりの開催
- ② 児童館将棋クラブの運営と子ども将棋大会の開催
- ③ ふれあいサロン・子育てサークル等への支援
- ④ 交流事業用具の貸出事業 ⑤ 福祉バザーの開催

(3) 地域を支える担い手の  
育成支援

- ① 福祉員の設置・研修 ② 民生児童委員協議会との協働
- ③ ふれあいサロン代表者及び協力者への支援
- ④ 福祉団体等への助成

(1) ふれあい（小地域）  
ネットワークの構築

- ① 行政区長・民生児童委員・福祉員による合同研修会の開催
- ② ふれあいネットワークの推進
- ③ 行政・民生児童委員協議会との協働による要援護世帯の把握と支援方法の検討

(2) ふれあいサロンの設置  
及び活動支援

- ① ふれあいサロン開催・運営の支援 ② ふれあいサロン開設支援

(3) 地域での支えあい活動の推進

- ① 住民参加型在宅福祉サービス事業「ゆうあいネット」の実施
- ② 傾聴ボランティア養成講座の開催
- ③ 避難者支援活動

(4) ボランティア活動等の  
推進

- ① ボランティア活動におけるコーディネートの実施
- ② ボランティア養成講座の開催
- ③ 駅前ボランティアセンター開設とFMラジオによる情報発信
- ④ 本宮市ボランティア連絡協議会との協働事業
- ⑤ ふれあい型の配食・会食サービス等の実施
- ⑥ ボランティア団体等への助成

(1) 福祉サービスの充実

- ① 市社協職員を対象としたスキルアップ研修
- ② 住民ニーズに合わせた新規事業の検討
- ③ 生活福祉資金貸付事業・生活援助資金貸付事業
- ④ 福祉サービス評価事業

(2) 情報提供・相談支援の  
充実

- ① ふれあい福祉相談センターによる相談事業
- ② 社協だより「ふれあい」・ホームページでの情報提供

主な実施事業はなに？



## 重点活動① ボランティア活動・福祉教育の推進

市社協では、ボランティアセンターを設置し、「情報の収集と発信」、「コーディネート業務」、「各種講座の開催」などを通して、誰もが気軽にボランティア活動に参加できるよう支援します。

また、学校・福祉施設・関係機関と連携を図り、児童生徒への福祉の心を育むための活動も行います。



キッズボランティアによる街頭募金活動



中高生の夏体験ボランティア



災害ボランティアセンター設置訓練



給食サービス調理ボランティア



糠沢小学校「ハンディキャップ体験事業」



調理ボランティア講習会

ふれあいネット  
ワークって？



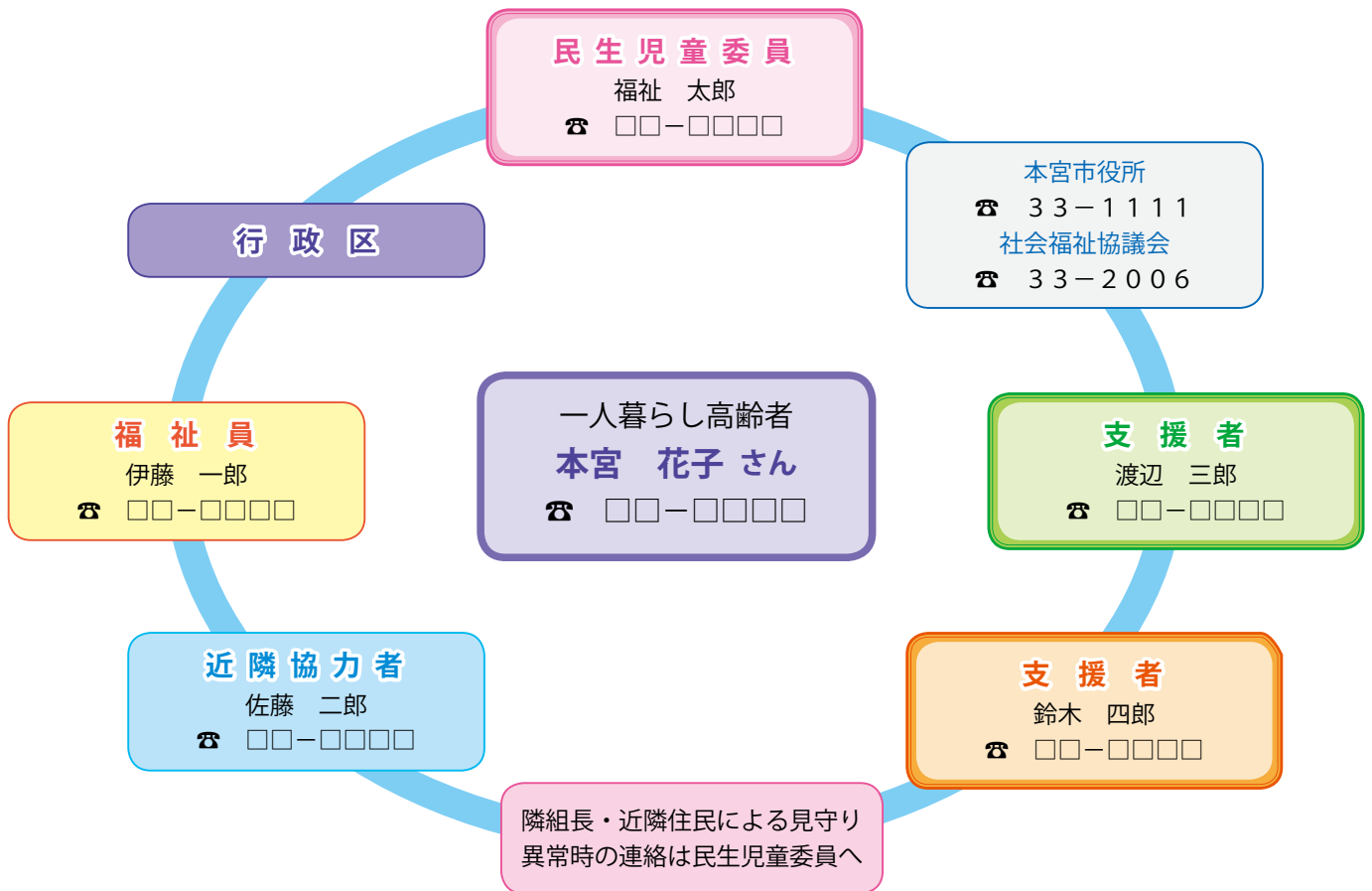
## 重点活動② ふれあい（小地域）ネット ワークの構築

ふれあい（小地域）ネットワークは、地域における住民相互の助けあい・ふれあい活動の基本となることから、全国各地でネットワークづくりの整備が進められています。

ふれあいネットワークは、地域での支え合い活動の中心となるものであり、多くの地区に広げていくことが重要な課題です。

## 〇〇区ふれあいネットワーク『緊急連絡網』

高齢者や障がい者の方が地域の中で安心して暮らせるよう  
地域の方々みなで見守りましょう。

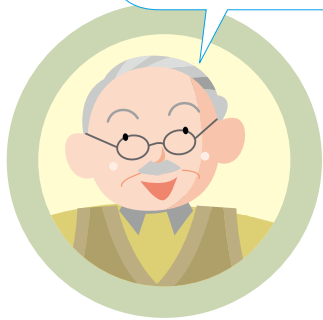


### ◆緊急連絡先

親族（長男）本宮太郎	☎	◇◇-◇◇◇◇	福島市	・・・
主治医◇◇病院	☎	◇◇-◇◇◇◇	本宮市	・・・
安達地方広域行政組合南消防署	☎	33-2875	救急車依頼	☎ 119
郡山北警察署本宮分庁舎	☎	33-3110	緊急時	☎ 110



人と人のつながりが  
大切なんだね



## 重点活動③ ふれあいサロンの推進

市社協では、地域の協力を得ながら、高齢者等が気軽に集まり楽しく憩える場としてふれあいサロンの開設を推進しています。平成25年12月末で45か所のサロンが、地区の集会所等を利用して、様々な活動を展開しています。

ふれあいサロンは、地域住民が集うことによりお互いに関心を持ち、困ったときには相互に支えあい助けあう関係づくりを促進します。



ふれあいサロン代表者会議



本宮8区ふれあいサロンと本宮小学校児童との交流



糠沢6区ふれあいサロン開設会



本宮6区愛宕ふれあいサロン開設会



五百川小学校3年生の  
青田三ツ池ふれあいサロン訪問



本宮13区ふれあいサロン



稲沢3区ふれあいサロン  
「交通安全教室」



高木第6区ふれあいサロン

### 本宮市地域福祉活動計画 概要版

発行・編集：社会福祉法人本宮市社会福祉協議会  
〒969-1151 福島県本宮市本宮字千代田60番地1  
本宮市民元いきいき応援プラザ「えぼか」内  
電話 0243(33)2006 FAX 0243(33)5260  
URL：<http://www1.ocn.ne.jp/~m.shakyo>  
E-mail：[m.shakyo@crux.ocn.ne.jp](mailto:m.shakyo@crux.ocn.ne.jp)

この冊子は、平成26年3月に作成した本宮市地域福祉活動計画の概要版です。