

令和6年度  
事業計画書  
収支予算書

(令和6年4月1日～令和7年3月31日)



社会福祉法人本宮市社会福祉協議会

# 目 次

## I 令和6年度社会福祉法人本宮市社会福祉協議会 事業計画書

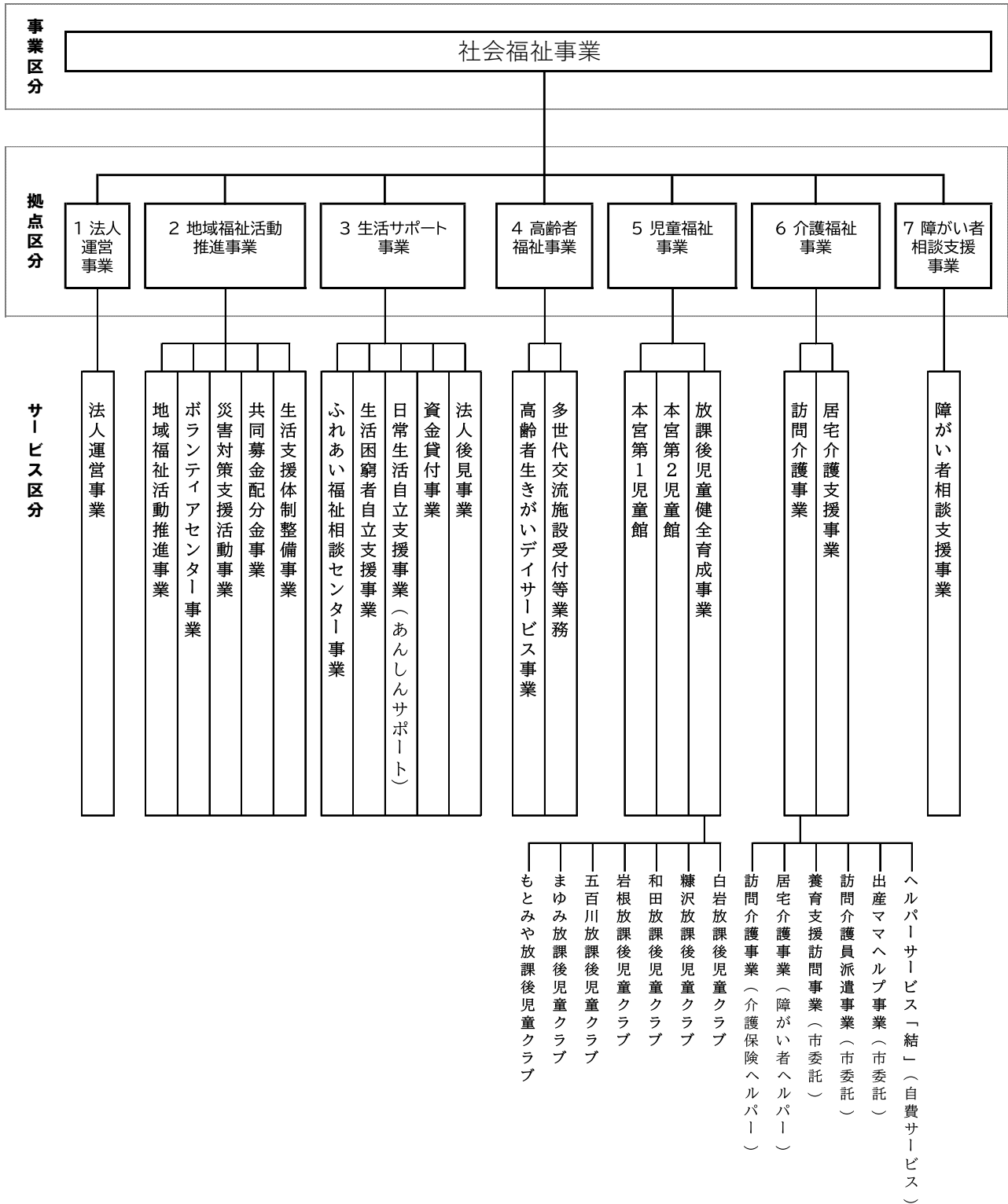
◇ 本宮市社会福祉協議会事業体系	1
◇ 第3期 本宮市地域福祉計画・本宮市地域福祉活動計画 基本理念	2
1 法人運営事業	3
2 地域福祉活動推進事業	4
3 生活サポート事業	7
4 高齢者福祉事業	8
5 児童福祉事業	9
6 介護福祉事業	10
7 障がい者相談支援事業	11
8 本宮支所の運営	11

## II 令和6年度社会福祉法人本宮市社会福祉協議会会計 収支予算書

◇ 令和6年度社会福祉法人本宮市社会福祉協議会会計 資金収支予算総括表	12
◇ 令和6年度社会福祉法人本宮市社会福祉協議会会計 全体資金収支当初予算書	13
1 法人運営事業拠点区分	18
1-1 法人運営事業サービス区分資金収支当初予算書	21
2 地域福祉活動推進事業拠点区分	24
2-2 ボランティアセンター事業サービス区分資金収支当初予算書	26
2-3 災害対策支援活動事業サービス区分資金収支当初予算書	28
2-4 共同募金配分金事業サービス区分資金収支当初予算書	30
2-5 生活支援体制整備事業サービス区分資金収支当初予算書	32
3 生活サポート事業拠点区分	34
3-1 ふれあい福祉相談センター事業サービス区分資金収支当初予算書	36
3-2 生活困窮者自立支援事業サービス区分資金収支当初予算書	37
3-3 日常生活自立支援事業サービス区分資金収支当初予算書	39
3-4 資金貸付事業サービス区分資金収支当初予算書	41
3-5 法人後見事業サービス区分資金収支当初予算書	43
4 高齢者福祉事業拠点区分	44
4-1 高齢者生きがいデイサービス事業サービス区分資金収支当初予算書	46
4-2 多世代交流施設受付等業務サービス区分資金収支当初予算書	48
5 児童福祉事業拠点区分	49
5-1 本宮第1児童館事業サービス区分資金収支当初予算書	51
5-2 本宮第2児童館事業サービス区分資金収支当初予算書	53
5-3 放課後児童健全育成事業サービス区分資金収支当初予算書	55
6 介護福祉事業拠点区分	57
6-1 訪問介護事業サービス区分資金収支当初予算書	60
訪問介護事業サービス区分資金収支当初予算内訳表	62
6-2 居宅介護支援事業サービス区分資金収支当初予算書	64
7 障がい者相談支援事業拠点区分	66
7-1 障がい者相談支援事業サービス区分資金収支当初予算書	68

# I 令和6年度社会福祉法人本宮市社会福祉協議会事業計画書

## 本宮市社会福祉協議会事業体系



## 第3期 本宮市地域福祉計画・本宮市地域福祉活動計画 基本理念

「共に支え合う仕組みがあり、みんなが助け合いながら安心して暮らしているまち」

### 【基本目標1】地域に暮らす市民が、共に助け合い、支え合うための人・活動づくり

福祉の心の育成や地域を支える担い手の育成、地域での支え合い活動の推進など、共に助け合い、支え合うための人・活動づくりを推進します。

- 基本施策1 福祉の心の育成 【重点施策1】
- 基本施策2 地域を支える担い手の育成
- 基本施策3 地域での支え合い活動の推進

### 【基本目標2】地域に暮らす市民がつながり合う仕組みづくり

地域コミュニティの再構築のほか、地域における交流の場や機会の充実など、地域に暮らす市民がつながり合う仕組みづくりを行います。

- 基本施策1 地域コミュニティの再構築 【重点施策2】
- 基本施策2 地域交流の場や機会の充実

### 【基本目標3】子どもから高齢者まで誰もが健康で安全・安心に暮らすことができるまちづくり

生きがいづくりや心身の健康づくりのほか、防災・防犯体制の充実や権利擁護の推進、虐待の防止、生活困窮者の支援体制の充実など、子どもから高齢者まで誰もが健康で安全・安心に暮らすことができるまちづくりを推進します。

- 基本施策1 生きがいづくりと心身の健康づくりの推進
- 基本施策2 防災体制の充実 【重点施策3】
- 基本施策3 防犯体制の充実
- 基本施策4 権利擁護の推進、虐待の防止
- 基本施策5 生活困窮者の支援体制の充実

### 【基本目標4】地域福祉を推進する体制づくり

包括的・重層的に受け止める相談体制の充実や情報提供、福祉サービスの充実を図るなど、地域福祉を推進する体制づくりを行います。

- 基本施策1 相談体制の充実
- 基本施策2 情報提供の充実
- 基本施策3 福祉サービスの充実 【重点施策4】

# 1 法人運営事業


## 【基本目標4】 地域福祉を推進する体制づくり

基本施策2 情報提供の充実

基本施策3 福祉サービスの充実【重点施策4】

(予算の概要)

収入総額	54,507千円	会費 3,756千円、補助金 38,971千円、基金取崩 8,707千円、 拠点区分間繰入金 1,000千円、その他 44千円、 前期繰越 2,029千円
支出総額	54,507千円	1-1. 法人運営事業 54,507千円

 =赤い羽根共同募金（歳末たすけあい募金含む）の配分金事業

## 1-1. 法人運営事業


### (1) 法人の運営と組織体制の強化

- ① 評議員会の運営
- ② 評議員選任・解任委員会の運営
- ③ 理事会の運営
- ④ 監査の実施
- ⑤ 役員研修の実施と外部研修への派遣
- ⑥ 社会福祉功労者の表彰
- ⑦ 法令遵守の徹底

### (2) 財政基盤の安定強化

- ① 一般会員、法人・団体会員の加入促進
- ② 基金積立事業
  - ア) 地域福祉基金
  - イ) ボランティア基金
  - ウ) 介護保険事業基金
  - エ) 生活援助資金貸付基金
  - オ) 財政調整基金
- ③ 共同募金運動への協力

### (3) 情報提供の充実 [【基本目標4】-基本施策2]

- ① 広報・啓発活動の推進 [共同募金・社協会費] 

### (4) 福祉サービスの充実【重点施策4】 [【基本目標4】-基本施策3]

- ① 福祉サービスに関する苦情解決の実施
- ② 福祉サービス自己評価の実施
- ③ 職員衛生委員会の設置と定期開催
- ④ 職員研修の実施と外部研修への派遣
- ⑤ 感染症の予防及びまん延の防止の強化
- ⑥ 虐待の防止のための措置の強化
- ⑦ 業務継続に向けた取組の強化

## 2 地域福祉活動推進事業

### 【基本目標1】 地域に暮らす市民が、共に助け合い、支え合うための人・活動づくり

- 基本施策1 福祉の心の育成 【重点施策1】
- 基本施策2 地域を支える担い手の育成
- 基本施策3 地域での支え合い活動の推進

### 【基本目標2】 地域に暮らす市民がつながり合う仕組みづくり

- 基本施策1 地域コミュニティの再構築 【重点施策2】
- 基本施策2 地域交流の場や機会の充実

(予算の概要)

収入総額	17,216千円	補助金(共同募金配分金) 3,922千円、県社協受託金 9,407千円、負担金 239千円、法人運営事業繰入金 3,226千円、その他 30千円、前期繰越 392千円
支出総額	17,216千円	2-1. 地域福祉活動事業 0千円 (2-4. に計上) 2-2. ボランティアセンター事業 2,896千円 2-3. 災害対策支援活動事業 4,974千円 2-4. 共同募金配分金事業 4,553千円 2-5. 生活支援体制整備事業 4,793千円

### 2-1. 地域福祉活動事業

#### (1) 福祉の心の育成【重点施策1】 [【基本目標1】-基本施策1]

- ① 小中学校における福祉教育の推進・協力
- ② 夏体験ボランティアの開催 [中高生の夏休みボランティア体験]
- ③ 広報・啓発活動の推進 (共同募金・社協会費)
- ④ 福祉施設・福祉団体等との協働

#### (2) 地域を支える担い手の育成 [【基本目標1】-基本施策2]

- ① 福祉員の設置
- ② 民生児童委員・行政区長・福祉員等の相互連携強化
- ③ 本宮方部民生児童委員協議会・白沢方部民生児童委員協議会の事務局運営
- ④ 本宮市身体障がい者福祉会の事務局運営
- ⑤ 本宮市共同募金委員会の事務局運営
- ⑥ 福祉専門職養成実習生受入等

#### (3) 地域での支え合い活動の推進 [【基本目標1】-基本施策3]

- ① 「第3期地域福祉活動計画」の推進
- ② ふれあいサロン運営支援事業
- ③ ふれあいサロン助成金交付事業 [共同募金・地域福祉基金]
- ④ ふれあいサロン歳末たすけあい支援金交付事業
- ⑤ 福祉団体等活動助成金交付事業
- ⑥ 福祉施設・団体等歳末たすけあい支援金交付事業
- ⑦ ふれあい配食の実施
- ⑧ 歳末たすけあい配食への支援事業
- ⑨ 福祉車両貸出事業・福祉用具貸与事業

#### (4) 地域交流の場や機会の充実 [【基本目標2】-基本施策2]

- ① ふれあい会(ひとり暮らし高齢者対象事業)の実施
- ② 備品用具貸与事業(レクリエーション用品、集会テント等)

## 2-2. ボランティアセンター事業

【基本目標1】地域に暮らす市民が、共に助け合い、支え合うための人・活動づくり

基本施策2 地域を支える担い手の育成

### (1) ボランティア活動の推進

- ① ボランティアコーディネートの実施
- ② ボランティアセンターの相談機能の充実
- ③ 各種ボランティア講座の充実
- ④ ボランティア活動保険の助成及び加入取扱い
- ⑤ 社協だより・ラジオ・インターネット等での広報・啓発活動
- ⑥ しらさわ秋祭りへの参加・協力

### (2) ボランティア団体等への支援


- ① ボランティア連絡協議会との協働
- ② 傾聴ボランティア団体等、各種ボランティア団体への支援・協力

## 2-3. 災害対策支援活動事業

【基本目標3】子どもから高齢者まで誰もが健康で安全・安心に暮らすことができるまちづくり

基本施策2 防災体制の充実 【重点施策3】

### (1) 災害対策支援活動事業

- ① 生活支援相談員等配置事業 [県社協受託事業]  
東日本大震災及び原発事故による避難者の支援を行う。  
ア) 避難者地域支援コーディネーター1名の配置  
イ) 復興公営住宅等の避難者の地域支援の充実強化を行う。  
ウ) 地域交流支援  
エ) 個別支援
- ② 災害見舞金交付事業 

### (2) 防災体制の充実【重点施策3】 [【基本目標3】-基本施策2]

- ① 災害ボランティアセンター開設訓練  
総合防災訓練への参加及び災害ボランティアセンター開設、運用訓練の実施
- ② 防災体制の充実  
災害対応活動マニュアル・業務継続計画を運用した、平時からの防災体制の構築

## 2-4. 共同募金配分金事業 【再掲】

### 1 法人運営事業

#### 1-1. 法人運営事業

##### (3) 情報提供の充実

- ① 広報・啓発活動の推進 [共同募金・社協会費]

### 2 地域福祉活動推進事業

#### 2-1. 地域福祉活動事業

##### (1) 福祉の心の育成

- ① 小中学校における福祉教育の推進・協力
- ② 夏体験ボランティアの開催
- ③ 広報・啓発活動の推進 [共同募金・社協会費]
- ④ 福祉施設・福祉団体等との協働

##### (3) 地域での支え合い活動の推進

- ② ふれあいサロン運営支援事業
- ③ ふれあいサロン助成金交付事業 [共同募金・地域福祉基金]
- ④ ふれあいサロン歳末たすけあい支援金交付事業 [歳末募金]
- ⑤ 福祉団体等活動助成金交付事業
- ⑥ 福祉施設・団体等歳末たすけあい支援金交付事業
- ⑦ ふれあい配食の実施
- ⑧ 歳末たすけあい配食への支援事業 [歳末募金]
- ⑨ 福祉車両貸出事業・福祉用具貸与事業

##### (4) 地域交流の場や機会の充実

- ① ふれあい会の実施
- ② 備品用具貸与事業

#### 2-3. 災害対策支援活動事業

##### (1) 災害対策支援活動事業

- ② 災害見舞金交付事業

### 3. 生活サポート事業

#### 3-2. 生活困窮者自立支援事業(愛称:生活サポート)

- ③ 低所得世帯の中学校卒業生徒への激励金給付事業

## 2-5. 生活支援体制整備事業 [本宮市受託事業]

【基本目標1】地域に暮らす市民が、共に助け合い、支え合うための人・活動づくり

基本施策3 地域での支え合い活動の推進

【基本目標2】地域に暮らす市民がつながり合う仕組みづくり

基本施策1 地域コミュニティの再構築 【重点施策2】

### (1) 地域での支えあい活動（地域包括ケアシステム）の推進

- ① 生活支援コーディネーター（地域支え合い推進員）1名の配置
- ② ふれあいサロン・認知症カフェ・地域の集まり等への訪問
- ③ 第1層協議体「みずいろ会」でのファシリテーター（会議の進行・調整役）
- ④ 社協だより「ふれあい」等による情報発信
- ⑤ 社会資源の把握



### 3 生活サポート事業

【基本目標3】子どもから高齢者まで誰もが健康で安全・安心に暮らすことができるまちづくり

基本施策4 権利擁護の推進、虐待の防止

【基本目標4】地域福祉を推進する体制づくり

基本施策1 相談体制の充実

(予算の概要)

収入総額	31,188千円	市受託金 22,965千円、県社協受託金 4,633千円、償還金 100千円、利用料収入 740千円、法人運営事業繰入金 690千円、その他 1千円、前期繰越 2,059千円
支出総額	31,188千円	3-1. ふれあい福祉相談センター事業 200千円 3-2. 生活困窮者自立支援事業 22,965千円 3-3. 日常生活自立支援事業 2,394千円 3-4. 資金貸付事業 5,329千円 3-5. 法人後見事業 300千円

#### 3-1. ふれあい福祉相談センター事業

【基本目標4】地域福祉を推進する体制づくり

基本施策1 相談体制の充実

##### (1) 相談体制の充実


- ① 常時相談（職員対応による何でも相談できるワンストップ窓口）
- ② ふれあい福祉相談会（無料法律相談 年4回）

#### 3-2. 生活困窮者自立支援事業（愛称:生活サポート）

【基本目標3】子どもから高齢者まで誰もが健康で安全・安心に暮らすことができるまちづくり

基本施策5 生活困窮者の支援体制の充実

##### (1) 生活困窮者の支援体制の充実

- ① 生活サポート相談センターの運営 [本宮市受託事業]
  - ア) 自立相談支援事業
  - イ) 就労準備支援事業
  - ウ) 家計改善支援事業
- ② 緊急時食料等支給事業  
緊急時、生活困窮者等に対し、フードバンク事業所等から提供された食品や生活用品などを支給する。
- ③ 低所得世帯の中学校卒業生徒への激励金給付事業 

#### 3-3. 日常生活自立支援事業（愛称:あんしんサポート）

【基本目標3】子どもから高齢者まで誰もが健康で安全・安心に暮らすことができるまちづくり

基本施策4 権利擁護の推進、虐待の防止

##### (1) 権利擁護の推進

- ① 日常生活自立支援事業[県社協受託事業]
- ② 日常生活自立支援事業利用料減免【新規】  
生活保護を受給していない利用者の利用料金の半額を免除し、利用者の経済的負担の軽減と自立生活の支援を図る。地域福祉基金を財源とし、社会福祉法人の公益的な取組として実施。
- ③ 権利擁護関係の相談窓口としての取組

### 3-4. 資金貸付事業

【基本目標3】子どもから高齢者まで誰もが健康で安全・安心に暮らすことができるまちづくり

基本施策5 生活困窮者の支援体制の充実

#### (1) 資金貸付事業

① 生活援助資金貸付事業

② 生活福祉資金貸付事業 [県社協受託事業]

各種資金貸付の相談・申請受付とともに、コロナ禍に伴う特例緊急小口資金・総合支援資金の借受人へのフォローアップを行う。

### 3-5. 法人後見事業

【基本目標3】子どもから高齢者まで誰もが健康で安全・安心に暮らすことができるまちづくり

基本施策4 権利擁護の推進、虐待の防止

#### (1) 成年後見制度に関する事業

① 法人後見受任事業（成年後見人、保佐人または補助人としての業務の実施）

② 法人後見運営委員会の設置

③ 成年後見制度に関する相談受付

④ 中核機関や地域連携ネットワークの設置に向けた関係機関との連携強化・推進

## 4 高齢者福祉事業

【基本目標3】子どもから高齢者まで誰もが健康で安全・安心に暮らすことができるまちづくり

基本施策1 生きがいづくりと心身の健康づくりの推進

【基本目標4】地域福祉を推進する体制づくり

基本施策3 福祉サービスの充実【重点施策4】

(予算の概要)

収入総額	29,551千円	市受託金 29,371千円、法人運営事業繰入金 180千円、
支出総額	29,551千円	4-1. 高齢者生きがいデイサービス事業 25,833千円 4-2. 多世代交流施設受付等業務 3,718千円

#### 4-1. 高齢者生きがいデイサービス事業 [本宮市受託事業]

① 本宮市高齢者生きがいデイサービス事業（愛称「いきがいサービスひかり」）

#### 4-2. 多世代交流施設受付等業務 [本宮市受託事業]

① 多世代交流施設「あぶくま憩の家」(本宮字立石) 受付等業務

② 多世代交流施設「あだたら憩の家」(和田字石上) 受付等業務

## 5 児童福祉事業

【基本目標1】 地域に暮らす市民が、共に助け合い、支え合うための人・活動づくり

基本施策1 福祉の心の育成 【重点施策1】

【基本目標2】 地域に暮らす市民がつながり合う仕組みづくり

基本施策2 地域交流の場や機会の充実

【基本目標4】 地域福祉を推進する体制づくり

基本施策3 福祉サービスの充実【重点施策4】

(予算の概要)

収入総額	77,173千円	市補助金 5,497千円、市受託金 71,032千円、 法人運営事業繰入金 644千円
支出総額	77,173千円	5-1. 本宮第1 児童館事業 5,997千円 5-2. 本宮第2 児童館指定管理事業 4,933千円 5-2. 放課後児童健全育成事業 66,243千円

### 5-1. 本宮第1 児童館事業 【本宮市補助事業】

- ① 本宮第1 児童館の運営
- ② 子どもまつりの開催
- ③ キッズボランティアクラブの開催
- ④ 児童館将棋クラブの開催
- ⑤ 子ども将棋大会の開催
- ⑥ 育児クラブの活動支援

### 5-2. 本宮第2 児童館事業 【本宮市指定管理事業】

- ① 市立本宮第2 児童館の運営
- ② 幼児クラブの開催
- ③ すくすく子育て講座の開催

### 5-3. 放課後児童健全育成事業 【本宮市受託事業】

- ① もとみや放課後児童クラブ（本宮小学校内）
- ② まゆみ放課後児童クラブ（本宮まゆみ小学校内）
- ③ 五百川放課後児童クラブ（五百川小学校内）
- ④ 岩根放課後児童クラブ（岩根小学校内）
- ⑤ 和田放課後児童クラブ（白沢公民館和田分館内）
- ⑥ 糠沢放課後児童クラブ（白沢公民館糠沢分館内）
- ⑦ 白岩放課後児童クラブ（白岩コミュニティセンター内）

## 6 介護福祉事業

【基本目標3】子どもから高齢者まで誰もが健康で安全・安心に暮らすことができるまちづくり

基本施策4 権利擁護の推進、虐待の防止

【基本目標4】地域福祉を推進する体制づくり

基本施策3 福祉サービスの充実【重点施策4】

(予算の概要)

収入総額	69,034千円	市町受託金 448千円、利用料収入 572千円、 介護保険事業収入 45,804千円、 障害福祉サービス事業収入 8,040千円、 介護保険事業基金取崩 6,270千円、 サービス区分間繰入金 480千円、 その他 57千円、前期繰越 7,363千円
支出総額	69,034千円	6-1. 訪問介護事業 48,557千円 6-2. 居宅介護支援事業 20,477千円

### 6-1. 訪問介護事業

#### (1) 訪問介護等事業の経営

要介護、要支援等の状態にある利用者宅へ訪問介護員(ホームヘルパー)を派遣し、身体介護や生活援助(家事援助)等の各種サービスを提供する。

##### ① 訪問介護事業

ア) 訪問介護事業 [介護保険法に基づく指定事業]

イ) 第一号訪問事業 [本宮市・双葉町・浪江町、各市町条例に基づく指定事業]

##### ② 居宅介護事業

ア) 居宅介護事業(移動支援事業も含む) [障害者総合支援法に基づく指定事業]

イ) 地域生活支援事業 [本宮市条例に基づく登録事業]

##### ③ ヘルパーサービス「結(ゆい)」 [自費サービス]

##### ④ 訪問介護員派遣事業 [本宮市受託事業]

#### (2) 養育支援訪問事業 [本宮市受託事業]

児童の養育について、特に支援が必要な家庭に訪問介護員を派遣し、家事の支援等を行う。

#### (3) 出産ママヘルプ事業 [本宮市受託事業]

産前・産後の家事や育児の支援が必要な家庭に訪問介護員を派遣し、サービスを提供する。

### 6-2. 居宅介護支援事業

#### (1) 居宅介護支援事業の経営

介護支援専門員(ケアマネジャー)が要介護、要支援等と認定された利用者のケアプラン(居宅サービス計画書)を作成するとともに、サービスの給付管理を行う。

##### ① 居宅介護支援事業 [介護保険法に基づく指定事業]

##### ② 要介護認定調査事業 [本宮市等受託事業]

##### ③ 個別避難計画作成支援 [本宮市受託事業]

## 7 障がい者相談支援事業

### 【基本目標4】地域福祉を推進する体制づくり

基本施策1 相談体制の充実

基本施策3 福祉サービスの充実【重点施策4】

(予算の概要)

収入総額	17,626千円	市補助金	12,626千円
		障害福祉サービス事業収入	5,000千円
支出総額	17,626千円	7-1. 障がい者相談支援事業	17,626千円

### 7-1. 障がい者相談支援事業所なないろの運営

#### (1) 特定相談支援事業【障害者総合支援法に基づく指定事業】

##### ① 基本相談支援

障がいのある方、障がいのある児童、その保護者等からの相談に応じ、必要な情報の提供及び助言を行う。

##### ② 計画相談支援（令和6年度から、主たる対象者の障がいの種類を特定せず実施）

###### ア) サービス利用支援

ご本人の抱える課題の解決や適切なサービス利用に向けて、サービス種類等を記載した「サービス等利用計画案」を作成し、支給決定の後に、サービス事業者等と連絡調整の上「サービス等利用計画」を作成する。

###### イ) 継続サービス利用支援

利用しているサービスについて、支給決定期間内の一定期間ごとに、計画が適切かどうかモニタリングを行い「サービス等利用計画」の見直し等を支援する。

#### (2) 障害児相談支援事業【児童福祉法に基づく指定事業】

##### ア) 障害児支援利用援助

障害児通所支援の利用申請手続きにおいて、ご本人の心身の状況や環境、または保護者の意向などを踏まえて「障害児支援利用計画案」を作成し、支給決定の後に、サービス事業者等と連絡調整の上「障害児支援利用計画」を作成する。

##### イ) 継続障害児支援利用援助

利用している障害児通所支援について、支給決定期間内の一定期間ごとに、計画が適切かどうかモニタリングを行い「障害児支援利用計画」の見直し等を支援する。

## 8 本宮支所の運営

### 【基本目標4】地域福祉を推進する体制づくり

基本施策1 相談体制の充実

基本施策2 情報提供の充実

基本施策3 福祉サービスの充実【重点施策4】

#### ① 社協会費等の納入受付・管理

#### ② 各種届け出や申請の受付

#### ③ 備品、福祉用具、福祉車両貸付関係業務

#### ④ ふれあい福祉相談センター関係業務

#### ⑤ 給食サービス関係業務

#### ⑥ あんしんサポート、生活サポート関係業務

#### ⑦ ふれあいサロン関係業務

#### ⑧ ボランティアセンター関係業務