

令和4年度
事業計画書
収支予算書

(令和4年4月1日～令和5年3月31日)



社会福祉法人本宮市社会福祉協議会

目次

I 令和4年度社会福祉法人本宮市社会福祉協議会事業計画書

◇ 本宮市社会福祉協議会事業体系	
1 法人運営事業	1
2 地域福祉活動推進事業	2
3 生活サポート事業	5
4 高齢者福祉事業	6
5 児童福祉事業	6
6 介護福祉事業	7
7 障がい者相談支援事業	8
8 本宮支所の運営	8

II 令和4年度社会福祉法人本宮市社会福祉協議会会計収支予算書

◇ 令和4年度社会福祉法人本宮市社会福祉協議会会計資金収支予算総括表	9
◇ 令和4年度社会福祉法人本宮市社会福祉協議会会計全体資金収支当初予算書	10
1 法人運営事業拠点区分	
1-1 法人運営事業サービス区分資金収支当初予算書	14
2 地域福祉活動推進事業拠点区分	
2-2 ボランティアセンター事業サービス区分資金収支当初予算書	17
2-3 災害対策支援活動事業サービス区分資金収支当初予算書	19
2-4 共同募金配分金事業サービス区分資金収支当初予算書	21
2-5 生活支援体制整備事業サービス区分資金収支当初予算書	23
3 生活サポート事業拠点区分	
3-1 ふれあい福祉相談センター事業サービス区分資金収支当初予算書	25
3-2 生活困窮者自立支援事業サービス区分資金収支当初予算書	26
3-3 日常生活自立支援事業サービス区分資金収支当初予算書	28
3-4 資金貸付事業サービス区分資金収支当初予算書	30
4 高齢者福祉事業拠点区分	
4-1 高齢者生きがいデイサービス事業サービス区分資金収支当初予算書	31
4-2 多世代交流施設受付等業務サービス区分資金収支当初予算書	33
5 児童福祉事業拠点区分	
5-1 本宮第1児童館事業サービス区分資金収支当初予算書	34
5-2 本宮第2児童館事業サービス区分資金収支当初予算書	36
5-3 放課後児童健全育成事業サービス区分資金収支当初予算書	38
6 介護福祉事業拠点区分	
6-1 訪問介護事業サービス区分資金収支当初予算書	40
訪問介護事業サービス区分資金収支当初予算内訳表	42
6-2 居宅介護支援事業サービス区分資金収支当初予算書	44
7 障がい者相談支援事業拠点区分	
7-1 障がい者相談支援事業サービス区分資金収支当初予算書	46

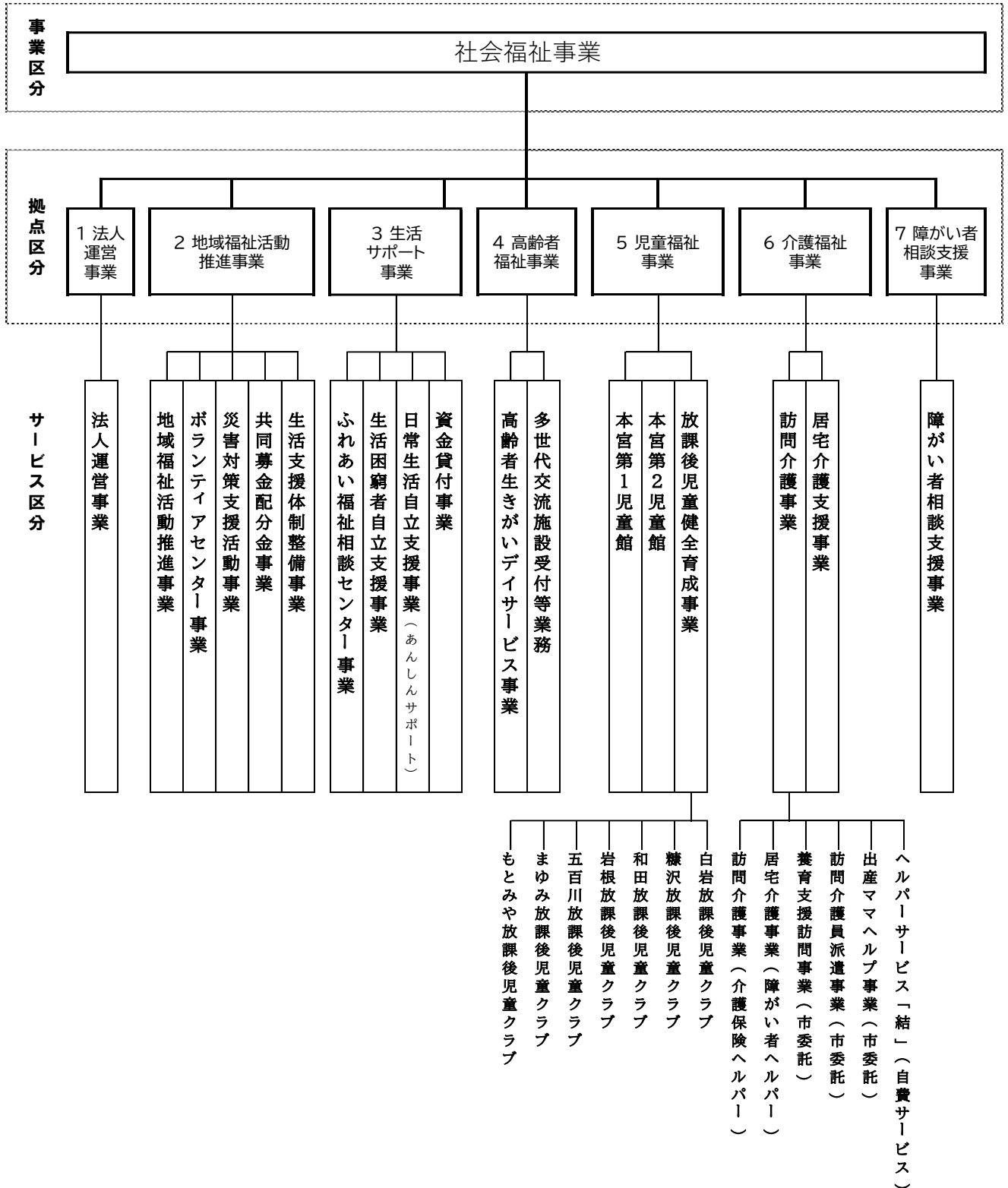
I 令和4年度社会福祉法人本宮市社会福祉協議会事業計画書

本宮市社会福祉協議会事業体系

第2期 本宮市地域福祉活動計画 基本理念

「共に支え合う仕組みがあり、みんなが助け合いながら安心して暮らしているまち」

新型コロナウイルス感染症拡大等の状況を見ながら、計画的に事業を実施する。



1. 法人運営事業

(予算の概要)

収入総額	59,762,000円	会費 3,730,000円 、 補助金・負担金 38,604,000円 基金取崩 9,347,000円 、 拠点区分間繰入金 1,000,000円 その他 66,000円 、 前期繰越 7,015,000円
支出総額	59,762,000円	1-1. 法人運営事業 59,762,000円

1-1. 法人運営事業

(1) 法人の運営と組織体制の強化

- ① 評議員会の運営
- ② 評議員選任・解任委員会の運営
- ③ 理事会の運営
- ④ 監査の実施
- ⑤ 役員研修の実施と外部研修への派遣
- ⑥ 社会福祉功労者の表彰
- ⑦ 法令遵守の徹底

(2) 財政基盤の安定強化

- ① 一般会員、法人・団体会員の加入促進
- ② 基金積立事業
 - ア) 福祉基金
 - イ) ボランティア基金
 - ウ) 介護保険事業基金
 - エ) 生活援助資金貸付基金
- ③ 共同募金運動への協力
- ④ 財政健全化の検討


(3) 福祉サービスの充実

- ① 広報・啓発活動の推進
- ② 福祉サービスに関する苦情解決の実施
- ③ 福祉サービス自己評価の実施
- ④ 職員衛生委員会の設置と定期開催
- ⑤ 職員研修の実施と外部研修への派遣

2. 地域福祉活動推進事業




(予算の概要)

収入総額	18,289,000円	補助金・負担金 4,682,000円、受託金 8,174,000円 法人運営事業繰入金 3,003,000円、その他 20,000円 前期繰越 2,410,000円
支出総額	18,289,000円	2-1. 地域福祉活動事業 0円 2-2. ボランティアセンター事業 3,033,000円 2-3. 災害対策支援活動事業 4,714,000円 2-4. 共同募金配分金事業 6,482,000円 2-5. 生活支援体制整備事業 4,060,000円

 = 共同募金・歳末募金配分金事業

2-1. 地域福祉活動事業

(1) 地域での福祉教育（共育）の推進

- ① 小中学校における福祉教育の推進・協力 
コロナ禍においても、内容や時間を工夫しながら実施する。
- ② 夏体験ボランティア [中高生の夏休みボランティア体験] 
コロナ禍の状況を注視し、福祉施設への訪問型ボランティア以外の活動も検討しながら実施する
- ③ 広報・啓発活動の推進  [共同募金・社協会費]
学校以外の地域における様々な年齢層に対しても、広く福祉教育のPRを推進する。
- ④ 福祉施設・福祉団体等との協働

(2) 地域での支えあい活動の推進

- ① 第2期地域福祉活動計画の推進
- ② ふれあいサロン運営支援事業
地域の支え合い・助け合い活動の柱として、生活支援体制整備事業と連携しながら、地域住民の憩いの場としての「ふれあいサロン」の新規設置や維持を支援する。
- ③ ふれあいサロン助成金交付事業 [共同募金・福祉基金]
- ④ ふれあいサロン歳末たすけあい支援金交付事業
- ⑤ 福祉団体等活動助成金交付事業
- ⑥ 福祉施設・団体等歳末たすけあい支援金交付事業
- ⑦ ふれあい配食
- ⑧ 歳末たすけあい配食への支援事業
- ⑨ 福祉車両貸出事業・福祉用具貸与事業の実施

(3) 地域交流の場の拡充

- ① ふれあいバス遠足の実施
- ② ふれあい会の実施
- ③ 備品等貸与事業(レクリエーション用品、集会テント、うす・きね等)
- ④ わくわくワーク(頭の体操等を掲載した小冊子)の配布

(4) 地域を支える担い手の育成支援

- ① 福祉員の設置
- ② 民生児童委員・行政区長・福祉員等の相互連携強化
- ③ 本宮方部民生児童委員協議会・白沢方部民生児童委員協議会 事務局運営
- ④ 本宮市身体障がい者福祉会 事務局運営
- ⑤ 本宮市共同募金委員会 事務局運営
- ⑥ 福祉専門職養成実習生受入等

2-2. ボランティアセンター事業

(1) ボランティア活動の推進

活動の場が減少しているボランティア活動者の意欲の維持・高揚を推進する。



- ① ボランティアコーディネートの実施
- ② ボランティアセンターの相談機能の充実
- ③ 駅前ボランティアセンター「ボラカフェ」の開催
- ④ 各種ボランティア講座の充実
- ⑤ ボランティア活動保険の関係事務
- ⑥ 災害ボランティアセンター設置訓練の実施
- ⑦ 社協だより・ラジオ・インターネット等での広報・啓発活動
- ⑧ しらさわ秋祭りへの参加・協力

(2) ボランティア団体等への支援

- ① ボランティア連絡協議会との協働
- ② 傾聴ボランティア団体等、各種ボランティア団体への支援・協力

2-3. 災害対策支援活動事業

(1) 災害時に支え合えるまちづくりの推進

- ① 生活支援相談員等配置事業 **[県社協受託事業]**
東日本大震災及び原発事故による避難者の支援
ア) 避難者地域支援コーディネーター1名の配置 **【新規】**
生活支援相談員に代えて配置し、復興公営住宅等の避難者支援を継続する。
イ) 地域交流支援 
ウ) 個別支援
- ② 本宮市被災者見守り・相談支援事業 **[本宮市受託事業（4月～6月）]**
令和元年東日本台風災害による避難者の支援
ア) 避難者見守り・相談支援員の配置
イ) 個別支援
ウ) 地域交流支援
- ③ 避難行動要支援者への支援
- ④ 災害見舞金交付事業 
- ⑤ 本宮市総合防災訓練への参加

2-4. 共同募金配分金事業【再掲】

(1) 地域での福祉教育（共育）の推進

- ① 小中学校における福祉教育の推進・協力 [一般募金]
- ② 夏体験ボランティア [中高生の夏休みボランティア体験] [一般募金]
- ③ 広報・啓発活動の推進 [一般募金・社協会費]

(2) 地域での支えあい活動の推進

- ① ふれあいサロン運営支援事業 [一般募金]
- ② ふれあいサロン助成金交付事業 [一般募金・福祉基金]
- ③ ふれあいサロン歳末たすけあい支援金交付事業 [歳末募金]
- ④ 福祉団体等活動助成金交付事業 [一般募金]
- ⑤ 福祉施設・団体等歳末たすけあい支援金交付事業 [歳末募金]
- ⑥ ふれあい配食 [一般募金]
- ⑦ 歳末たすけあい配食への支援事業 [歳末募金]
- ⑧ 福祉車両貸出事業・福祉用具貸与事業の実施 [一般募金]

(3) 地域交流の場の拡充

- ① ふれあいバス遠足の開催 [一般募金]
- ② ふれあい会の実施 [一般募金]
- ③ 備品等貸与事業 [一般募金]
- ④ わくわくワークの配布
[一般募金][台湾友好基金による東日本大震災・被災者支援を目的とした地域福祉活動助成]

(4) 災害時に支え合えるまちづくりの推進

- ① 避難者交流支援事業
[台湾友好基金による東日本大震災・被災者支援を目的とした地域福祉活動助成]
- ② 災害見舞金交付事業 [一般募金]

(5) 低所得者等支援事業

- ① 低所得世帯の中学校卒業生徒への激励金給付事業 [歳末募金]

2-5. 生活支援体制整備事業 [本宮市受託事業]

(1) 地域での支えあい活動（地域包括ケアシステム）の推進

- ア) 生活支援コーディネーター（地域支え合い推進員）1名の配置
- イ) ふれあいサロン・認知症カフェ・地域の集まり等への訪問
- ウ) 第1層協議体「みずいろ会」でのファシリテーター（会議の進行・調整役）
- エ) 社協だより「ふれあい」等による情報発信
- オ) 社会資源の把握

3. 生活サポート事業

(予算の概要)

収入総額	28,454,000円	受託金 25,418,000円 、 償還金 100,000円 利用料収入 638,000円 、 法人運営事業繰入金 225,000円 、 その他 1,000円 前期繰越 2,072,000円
支出総額	28,454,000円	3-1. ふれあい福祉相談センター事業 226,000円 3-2. 生活困窮者自立支援事業 23,804,000円 3-3. 日常生活自立支援事業 2,002,000円 3-4. 資金貸付事業 2,422,000円

3-1. ふれあい福祉相談センター事業

- ① 定例相談「ふれあい福祉相談会」
- ② 法律相談「無料法律相談会」
- ③ 常時相談(何でも相談できるワンストップ窓口(職員対応))

3-2. 生活困窮者自立支援事業(愛称:生活サポート)

(1) 生活サポート相談センターの設置・運営 [本宮市受託事業]

- ① 自立相談支援事業
- ② 就労準備支援事業
- ③ 家計改善支援事業

(2) 緊急時食料等支給事業

生活困窮者等に対し、フードバンク事業所などから提供された食品や生活用品を支給する。

(3) 低所得世帯の中学校卒業生徒への激励金給付事業

3-3. 日常生活自立支援事業

- ① 日常生活自立支援事業(愛称:あんしんサポート) [県社協受託事業]
- ② 権利擁護関係の相談窓口としての取り組み
- ③ 成年後見制度における「法人後見業務」への取り組み推進

3-4. 資金貸付事業

(1) 各種資金の相談・貸付

- ① 生活援助資金貸付事業
- ② 生活福祉資金貸付事業 [県社協受託事業]

4. 高齢者福祉事業

(予算の概要)

収入総額	29,080,000円	市受託金 29,080,000円
支出総額	29,080,000円	4-1. 高齢者生きがいデイサービス事業 25,730,000円 4-2. 多世代交流施設受付等業務 3,350,000円

4-1. 高齢者生きがいデイサービス事業 [本宮市受託事業]

- ① 本宮市高齢者生きがいデイサービス事業(愛称「いきがいサービスひかり」)

4-2. 多世代交流施設受付等業務 [本宮市受託事業]

- ① 多世代交流施設「あぶくま憩の家」(本宮字立石) 受付等業務
- ② 多世代交流施設「あだたら憩の家」(和田字石上) 受付等業務

5. 児童福祉事業

(予算の概要)

収入総額	68,709,000円	市補助金 4,597,000円 、 市受託金 64,112,000円
支出総額	68,709,000円	5-1. 本宮第1児童館事業 4,597,000円 5-2. 本宮第2児童館指定管理事業 4,487,000円 5-2. 放課後児童健全育成事業 59,625,000円

5-1. 本宮第1児童館事業 [市補助事業]

- ① 本宮第1児童館の運営
- ② 子どもまつりの開催
- ③ キッズボランティアクラブの開催
- ④ 児童館将棋クラブの開催
- ⑤ 子ども将棋大会の開催
- ⑥ 育児クラブの活動支援

5-2. 本宮第2児童館事業 [本宮市指定管理事業]

- ① 市立本宮第2児童館の運営
- ② 幼児クラブの開催
- ③ すくすく子育て講座の開催

5-3. 放課後児童健全育成事業 [本宮市受託事業]

- ① もとみや放課後児童クラブ
- ② まゆみ放課後児童クラブ
- ③ 五百川放課後児童クラブ
- ④ 岩根放課後児童クラブ
- ⑤ 和田放課後児童クラブ
- ⑥ 糠沢放課後児童クラブ
- ⑦ 白岩放課後児童クラブ

6. 介護福祉事業

(予算の概要)

収入総額	68,164,000円	市受託金 375,000円 、 利用料収入 851,000円 介護保険事業収入 47,922,000円 障害福祉サービス事業収入 7,968,000円 サービス区分間繰入金収入 1,933,000円 、 その他 80,000円 前期繰越 9,035,000円
支出総額	68,164,000円	6-1. 訪問介護事業 41,360,000円 6-2. 居宅介護支援事業 26,804,000円

6-1. 訪問介護事業

(1) 訪問介護等事業の経営

要介護、要支援等の状態にある利用者宅へ訪問介護員(ホームヘルパー)を派遣し、身体介護や生活援助(家事援助)等の各種サービスを提供する。

① 訪問介護事業

ア) 訪問介護事業 [介護保険法に基づく指定事業]

イ) 介護予防・日常生活支援総合事業による第1号訪問事業(みなし指定事業)

② 居宅介護事業

ア) 居宅介護事業 [障がい者総合支援法に基づく指定事業(移動支援事業も含む)]

イ) 地域生活支援事業 [市登録事業]

③ ヘルパーサービス「結(ゆい)」 [自費サービス]

④ 訪問介護員派遣事業 [本宮市受託事業]

(2) 養育支援訪問事業 [本宮市受託事業]

児童の養育について、特に支援が必要な家庭に訪問介護員を派遣し、家事の支援等を行う。

(3) 出産ママヘルプ事業 [本宮市受託事業]

産前・産後の家事や育児の支援が必要な家庭に訪問介護員を派遣し、サービスを提供する。

6-2. 居宅介護支援事業

(1) 居宅介護支援事業の経営

介護支援専門員(ケアマネジャー)が要介護、要支援等と認定された利用者のケアプラン(居宅サービス計画書)を作成するとともに、サービスの給付管理を行う。

① 居宅介護支援事業 [介護保険法に基づく指定事業]

② 要介護認定調査事業 [本宮市等受託事業]

③ 個別避難計画作成支援 [本宮市受託事業]

7. 障がい者相談支援事業【新規】

(予算の概要)

収入総額	12,813,000円	補助金	9,513,000円
		障害福祉サービス事業収入	3,300,000円
支出総額	12,813,000円	7-1. 障がい者相談支援事業	12,813,000円

7-1. 障がい者相談支援事業所「なないろ」の運営

(1) 特定相談支援事業 [障害者総合支援法に基づく指定事業]

① 基本相談支援

障害のある方、障害のある児童、その保護者等からの相談に応じ、必要な情報の提供及び助言を行う。

② 計画相談支援

ア) サービス利用支援

ご本人の抱える課題の解決や適切なサービス利用に向けて、サービス種類等を記載した「サービス等利用計画案」を作成し、支給決定の後に、サービス事業者等と連絡調整の上「サービス等利用計画」を作成する。

イ) 継続サービス利用支援

利用しているサービスについて、支給決定期間内の一定期間ごとに、計画が適切かどうかモニタリングを行い「サービス等利用計画」の見直し等を支援する。

(2) 障がい児相談支援事業 [児童福祉法に基づく指定事業]

ア) 障がい児支援利用援助

障害児通所支援の利用申請手続きにおいて、ご本人の心身の状況や環境、または保護者の意向などを踏まえて「障害児支援利用計画案」を作成し、支給決定の後に、サービス事業者等と連絡調整の上「障害児支援利用計画」を作成する。

イ) 継続障害児支援利用援助

利用している障害児通所支援について、支給決定期間内の一定期間ごとに、計画が適切かどうかモニタリングを行い「障害児支援利用計画」の見直し等を支援する。

8. 本宮支所の運営

- ① 現金の納入受付・管理
- ② 各種届け出や申請の受付
- ③ 備品、福祉用具、福祉車両貸付関係業務
- ④ ふれあい福祉相談センター関係業務
- ⑤ 給食サービス関係業務
- ⑥ あんしんサポート、生活サポート関係業務
- ⑦ ふれあいサロン関係業務
- ⑧ ボランティアセンター関係業務