

河又地区

河又地区では、シイタケ栽培が行われています。山の20年弱のコナラ・クヌギ等を切ってホダ木にしています。

平成25年 入郷
2013年2月24日
中川小学区の風物



河又地区

酪農を営む農家もあります。

平成 25 年 寺所
2013 年 2 月 24 日
中川小学区の風物

河又地区

河又地区の寺所に、虹色の里あじ彩館
があります。

平成 25 年 寺所
2013 年 2 月 24 日
中川小学区の風物



河又地区

あじ彩館の南に、とちぎけん はがぐん なかがわむら 栃木縣芳賀郡中川村
かわまたこくみんがっこう もんちゅう 河又國民學校の門柱があります。
昭和55年、中川小にとうごう統合した河又小学
校がありました。

栃木縣芳賀郡中川村河又國民學校

平成25年 寺所
2013年2月24日
中川小学区の風物



河又小の門柱の西に小高い丘があります。

河又地区



平成 25 年 寺所
2013 年 2 月 24 日
中川小学区の風物

河又地区

虹色の里

あじ彩館

河又小跡に、虹色の里あじ彩館があります。

平成24年 寺所
2012年10月1日
中川小学区の風物



河又地区

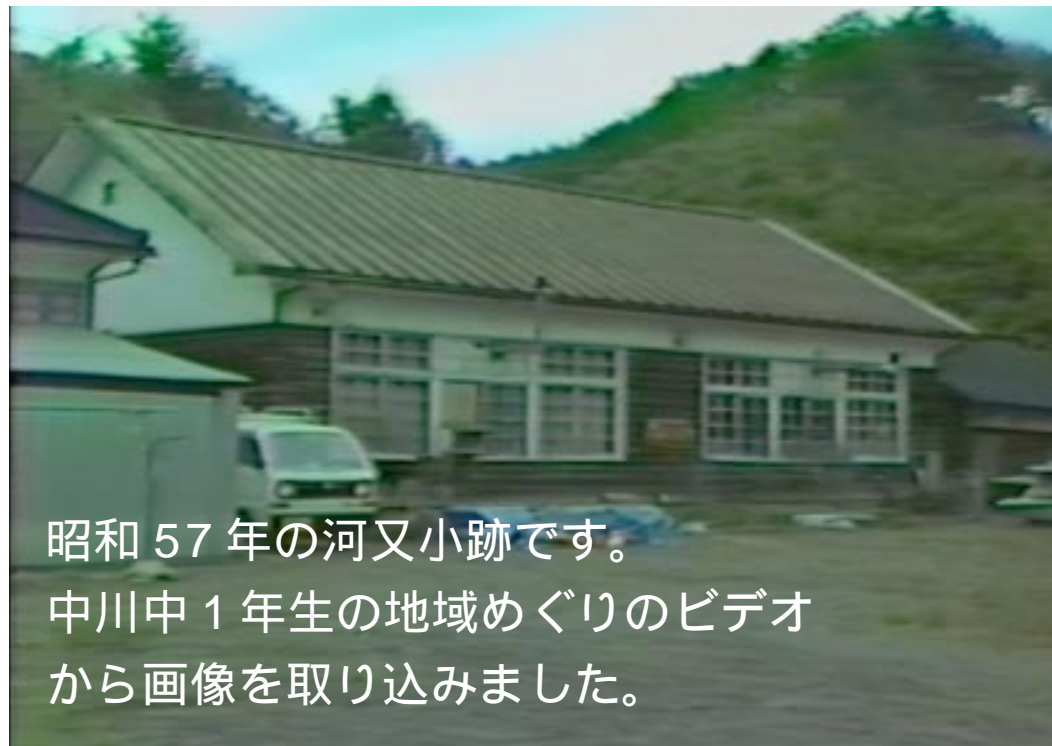
地域めぐりでは、あじ彩館で木工クラフトづくりをしました。

平成23年 寺所
2011年11月9日
中川小学区の風物

河又地区



河又小跡



昭和 57 年の河又小跡です。
中川中 1 年生の地域めぐりのビデオ
から画像を取り込みました。



河又小跡



野村さんにオカリナづくり
の話をうかがいました。 昭和 57 年 寺所
1982 年 10 月 18 日
中川小学区の風物

河又地区

やまなか

山中から河又へ行く道です。

鳥山
河又

門庭
山内

虹色の里

あじさい

平成 24 年 寺所

2012 年 10 月 1 日

中川小学区の風物

河又地区



せきね
河又の関根地区は、那須烏山市との境にあります。

平成24年 寺所
2012年10月1日
中川小学区の風物

河又地区



関根



入郷 石畑



入郷



寺所

河又

中川小学区の風物