



1月号

内牧の四季



在籍児童数
合計516名

<https://schit.net/kasukabe/esuchimaki/>

生活目標
安全目標
保健目標

気持ちのよいあいさつや返事をしよう
安全に自転車に乗ろう
かぜの予防をしよう



12月の活動の様子

書きぞめ競書会 12/12・13

12月12日、13日の両日、書きぞめ競書会が行われました。1・2年生は教室で硬筆を、3年生以上は体育館で毛筆を実施し、子どもたちは緊張感をもちながらも、今までの練習の成果を発揮して最高の一枚を書きあげようと真剣に取り組んでいました。

今月11、12日には校内書きぞめ展覧会として公開いたします。お子様の作品をぜひご覧ください。(両日とも 16:00~16:30となっています。)



書き初め



夢をもつことで毎日にかがやきを

教務主任 古川 尚明

新年明けましておめでとうございます。

令和6年、2024年がいよいよスタートしました。元号が令和となり早6年目を迎え、1年生が6年生になる年月の長さを経たことに驚きを感じています。保護者・地域の皆様もお健やかな新春をお迎えのこととお喜び申し上げます。また、旧年中は、本校の教育活動に多くの面で、ご支援・ご協力をいただき、誠にありがとうございました。皆様のご協力により内牧小の子どもたちは、充実した学校生活を送ることができ、楽しい思い出をたくさん作るできました。心から感謝申し上げます。

さて、本年の干支は「甲辰(きのえたつ)」です。みなさんもご存じの「十二支」では辰(たつ)年ですが、正式な干支は十干(じっかん)の「甲(きのえ)」と十二支「辰」を組み合わせた「甲辰」になります。甲辰はあまねく光に照らされ、急速な成長と変化が起きる年になると言われているそうです。これは目に見える表立った行いも、人目に付かなかった行いも、様々なものに光が当てられるということです。これまでの努力が認められ、更なる成長を遂げる年になったり、人知れず頑張ってきたこと、自分でも気付かなかった意外な才能が一気に開花したりするかもしれません。今年も子どもたちの頑張りや努力の積み重ねによって、キラキラと輝く成長した姿がたくさん見られることがとても楽しみです。

突然ですが、みなさんは心の中にどんな「夢」をもっていますか。夢や憧れをもつことに制限はなく、誰もが心の中にあってよいものです。夢があることで目標が生まれ、気持ちが変わり、行動が選択されていきます。そうして毎日やりがいが増え、毎日楽しく過ごしていくと思うのです。

夢見ることができれば、それは実現できる。 ウォルト・ディズニー

夢をかなえるために、できることに挑戦する、小さな努力を続けられるのは素敵なことです。自分を信じ、自分を支えてくれる人への感謝の気持ちを忘れず、かがやきある毎日を過ごしてほしいと願っています。

本年も教職員一同、子どもたちのために誠心誠意、全力で取り組んでまいります。引き続きご支援、ご協力のほどどうぞよろしくお願いいたします。

「著作権」について正しく理解しましょう!

インターネット上には写真や動画、イラスト、文章など、さまざまな作品があふれています。こうした作品は簡単にコピーして利用できてしまいますが、「著作権」についてきちんと理解していないと、罪に問われてしまう可能性もあります。内牧小の児童のみならず高学年ではタブレットで調べ学習をして、発表資料をつくることも多くなってきました。大切な人権の一つですので、この機会に「著作権」について学んでみましょう。

「著作権」とは、どんな権利?

「著作権」とは、創作者が自分の作品を他の人に勝手に使われないようにするための権利です。創作者の許可なく作品を使うと、著作権の侵害となり、罪に問われることもあります。

誰かが創作した作品(著作物)には「著作権」が存在します。それは商品として売られているものにかぎった話ではありません。SNS上に投稿されている写真にも、みなさんが描いた絵にも「著作権」はあります。

(ポイント) 著作物を自由に使えることも

個人的な利用、つまり自分や家族が楽しむためや、学校の授業で利用するためなどに、著作物をコピーすることは認められています。



OK このような使い方は大丈夫です

- ・テレビ番組を録画して、家族と一緒に自宅で視聴する。
- ・調べ学習の発表資料に、マンガ本や雑誌のコピーを貼る。
- ・体育祭や文化祭などのダンスで、アーティストの音楽を使う。

NG このような使い方は、著作権の侵害となる可能性があります

- ・録画したテレビ番組の映像をSNSや動画投稿サイトなどに投稿する。
- ・SNSのアイコン画像に、アニメのイラストや芸能人の写真を使う。
- ・体育祭や文化祭などでアーティストの音楽に合わせてダンスをした動画を、SNSなどに掲載する。

著作物をどのように使うと著作権の侵害となるのかを理解し、インターネット上の著作物の取り扱いに注意しましょう。

※本資料は、埼玉県教育委員会の委託により、ポールトゥウィン株式会社が作成したものです。

1月の行事予定



日	曜	行事等
1	月	元日 冬休み
2	火	
3	水	
4	木	
5	金	
6	土	
7	日	資源回収日
8	月	成人の日
9	火	始業式/特別日課3時間/一斉下校
10	水	学級の時間/給食開始/委員会活動/発育測定3・6年生・ひまわり/ICTサポーター来校
11	木	発育測定4・5年生/校内書きぞめ展覧会 16:00~16:30(/12まで)
12	金	学級の時間/発育測定1・2年生/6年生社会科見学/ICTサポーター来校
13	土	
14	日	
15	月	読書タイム
16	火	ICTサポーター来校
17	水	学級の時間/クラブ活動/入学届受付I (9:00~16:40)
18	木	入学届受付II (9:00~16:40)
19	金	135すこやか・246Eタイム/入学届受付III (9:00~16:40)
20	土	書きぞめ市内展(オンライン~28日)
21	日	
22	月	読書タイム
23	火	学力テスト(国語・算数 全学年)
24	水	音楽朝会/4年生以上6時間/薬物乱用防止教室6年
25	木	授業参観・懇談会1・3・5・ひ
26	金	246すこやか・135Eタイム/授業参観・懇談会2・4・6
27	土	
28	日	
29	月	読書タイム/CBT体験(3~6年)/ふれあいアート展
30	火	特別日課⑤⑥時間
31	水	全校朝会(meet)/入学説明会/委員会活動/ICTサポーター来校

お知らせ

1月22日に教育相談日を予定しておりましたが、授業参観が入ったこと、2月に個人面談を実施することから、教育相談日をなしといたしました。ご連絡が急となり、大変申し訳ございません。どうぞよろしくお願いいたします。

お子様に気になる様子がみられたら

冬季休業が終了し、3学期が始まります。お子様の様子はいかがでしょうか。お子様の中には、久しぶりの登校に不安を感じていたり、生活リズムの乱れや睡眠不足などにより体に不調を感じていたりすることがあるかもしれません。また、進路や学業、友人関係等に悩みを抱えているかもしれません。

ご家庭で、お子様に気になる様子が見られたら、まずは、気持ちを受け止め、話を聴いてあげてください。そして、共にお子様をお支えするために、遠慮なく学校にご相談ください。場合によって、上手に表現できない時や、身近な人に話づらい時もあると思います。その場合は、様々な相談窓口もありますので、ご活用ください。

また、特に気になる様子が見られない場合でも、ご家庭でゆっくり話をするなどして、お子様が安心感をもつことで、心にゆとりが生まれます。それにより、人に対して心遣いができたり、思いやりをもって接することができたりすることにつながります。

お子様が、学校生活等に前向きに取り組めるよう、温かく見守っていただけると幸いです。(参考) 埼玉県教育委員会 相談窓口

①よい子の電話相談(毎日 24時間受付)

【電話】 #7300 または 0120-86-3192 (子ども専用)
048-556-0874 (保護者専用)

【メール】 soudan@spec.ed.jp

②困ったときの相談窓口

<https://www.pref.saitama.lg.jp/documents/172129/030623.pdf>



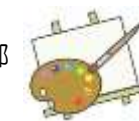
転出について

転居などによるお子さんの転出予定、またはご近所に転入の情報(新入児童を含む)がございましたら速やかに担任、または教頭までお知らせください。来年度の学級数、学級編制等に関わりますので、よろしくお願いいたします。



令和5年度春日部市特別支援学級 ふれあいアート展のお知らせ

日時 令和6年1月29日(月)~2月26日(月)
会場 春日部市教育委員会ブログ ポータルサイト
(https://schit.net/kasukabe/center/gakko_now)
※今年度もWEB上での開催となります。
内容 絵画、粘土、工作、習字、家庭科作品、
技術科作品等の掲載
主催 春日部市特別支援教育推進協議会
春日部市教育研究会特別支援教育研究部
春日部市教育委員会
問合せ 春日部市教育委員会 指導課
TEL048-763-2220



学力テストについてのお知らせ

○日時 令和6年1月23日(火)
第2校時 国語
第3校時 算数
全学年、各教科とも、2学期までの学習内容からの出題となります。
ご家庭でも、これまでの学習内容の復習に取り組んでいただくようお願いいたします。



2月の主な行事予定

1 (木) 特別日課5・6時間 スクールカウンセラー来校	15 (木) なかよしタイム
2 (金) 特別日課5・6時間	16 (金) 特別日課5時間/個人面談I
4 (日) 資源回収日	19 (月) 特別日課5時間/個人面談II
6 (火) 特別日課5・6時間	20 (火) 特別日課5時間/個人面談III
7 (水) 児童集会/クラブ活動	21 (水) 特別日課5時間/個人面談IV
8 (木) 特別日課5・6時間	22 (木) 特別日課5時間/個人面談V
9 (金) 安全点検/第3回校内研究授業 全学年5時間授業	26 (月) 学校ボランティア説明会 15:00
14 (火) 音楽朝会/4年生以上6時間	27 (火) 特別日課5時間/個人面談VI
	28 (水) 全校朝会/委員会活動
	29 (木) スクールカウンセラー来校

