

武西っ子

令和7年2月28日発行
春日部市立武里西小学校 学校だより
春日部市大場822-1 児童数
発行者 校長 加藤 大二 475名
TEL 048-733-7701 FAX 048-733-7703

節目での頑張りが自分を強くする

早いもので、今年度も最後の月となりました。先日行った授業参観には多くの保護者の皆様にご来校賜り、子供たちの成長した姿を見ていただくことができました。どの学年の子供たちも大きな成長を見せてくれました。中でも6年生、4月当初から最高学年の自覚とやる気が感じられましたが、月日が経つごとにその自覚を深め、下級生に頼られる、学校の顔に相応しい立派な6年生となりました。子供たちの成長の陰には、保護者や地域の皆様の溢れる愛情と温かなご理解、ご支援があったからこそと、改めて感謝申し上げます。

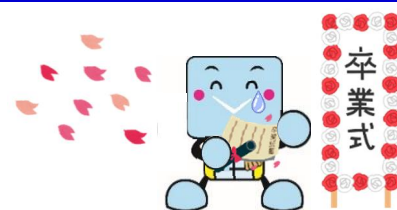
さて、入学や卒業、就職など、人生における一つの区切りを「節目」と呼ぶことがあります。そして「節目」の例えとして、よく竹が挙げられます。竹の節目には「生長点」というものがあり、そこが成長することで全体が大きくなっていきます。人生における「節目」においても、これまでの自分を振り返ったり、これからの自分を考えたり、新たな目標をもったりすることは、大きな成長の機会となります。

竹は1日に1m以上伸びることもある成長の早い植物ですが、ただ伸びるだけでは自分自身を支えきれなくなりぼっきりと折れてしまいます。強い風にも雪の重さにも、体をくの字に曲げ耐えられるのは「節目」があるからです。ある僧侶が書いた本の一節に「人が悩み苦しみ、必死になったとき、人生の『節目』が生まれる」とあります。入学や卒業など通過儀礼として式が催される「節目」もありますが、大きな困難にあったとき、それを乗り越えようと必死に頑張ったことが自分を変える転機となる、これも「節目」だということでしょう。言葉について研究しているNHK放送文化研究所のHPに「節目」について次のように書いてありました。「節目でのがんばりは、きっと自分を強くしてくれる。竹は、節があるからこそ、しなやかに曲がることができ、強風でも簡単には折れない。まさに『節ありて竹つよし』だ。どうか、子どもたちも、竹のように、強くしなやかに生きてほしいと願う」 私も全く同感です。

改めてになりますが、本校の教育活動推進にあたり、保護者の皆様、地域の皆様には温かなご理解、ご支援を賜りましたこと、心より御礼申し上げます。そして、来年度も、武西っ子の健やかな成長のために、そして母校 武里西小学校の発展のためにお力添えくださいますよう、お願いいたします。(校長 加藤 大二)

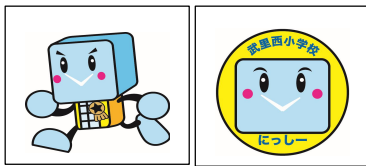
令和7年3月の予定 ※あくまで予定の為、変更することもあります。

日	月	火	水	木	金	土
23	24	25 学年活動	26 朝清掃	27 音楽朝会	28 朝清掃	1
	振替休日	はっぴーランチ (3月)	委員会(3月) ノーテレビ・ノーゲームデー	ノーテレビ・ノーゲームデー スクールカウンセラー来校	ふれあいデー 防犯ボランティア連絡協議会 14:00	
下校		1年 13:40 2年 14:45 3～6年 15:35	1年 13:40 2～4年 14:45 5～6年 15:35	1年 13:40 2年 14:45 3～6年 15:35	1年 13:40 2～3年 14:45 4～6年 15:35	
2	3 朝清掃	4 生活表彰	5 朝清掃	6 すこやかタイム	7 朝清掃	8
	大掃除週間	6年生を送る会 大掃除週間	クラブ 大掃除週間	代表委員会 大掃除週間	ふれあいデー 大掃除週間	
下校	1年 13:40 2～6年 14:45	1年 13:40 2年 14:45 3～6年 15:35	1年 13:40 2～3年 14:45 4～6年 15:35	1年 13:40 2年 14:45 3～6年 15:35	1年 13:40 2～3年 14:45 4～6年 15:35	
9	10 朝清掃	11 すこやかタイム	12 朝清掃	13 学年活動	14 朝清掃	15
	スクールカウンセラー来校	5時間授業 さわやか相談員来校	5時間授業	5時間授業	5時間授業	
下校	1年 13:40 2～6年 14:45	1年 13:40 2～6年 14:45	1年 13:40 2～6年 14:45	1年 13:40 2～6年 14:45	1年 13:40 2～6年 14:45	
16	17 学年活動	18 学年活動	19 学年活動	20	21 お別れパレード	22
		卒業式予行練習	給食最終日		特別日課3時間授業	
下校	1～2年 13:40 3～6年 14:45	1～2年 13:40 3～6年 14:45	1～2年 13:40 3～6年 14:45		1～6年 11:25	
23	24 朝の会	25 朝の会	26 朝の会	3月27日(木)～4月7日(月) 春季休業日 4月8日(火) 第1学期始業式 特別日課3時間(11:30頃下校) 4月9日(水) 特別日課3時間(11:30頃下校) 午後:入学式		
	卒業証書授与式 1～5年臨時休業日	特別日課3時間授業 6年臨時休業日	修了式 特別日課3時間授業 6年臨時休業日 ふれあいデー			
下校	6年 11:30頃	1～5年 11:25	1～5年 11:25			
防犯ボランティアの皆様へ 一年間、見守り大変ありがとうございました。来年度も御協力宜しくお願いいたします。 子供たちが安全に登下校できるのは、皆様のおかげです。						



3/4 さわやか相談員、3/10 にスクールカウンセラーが来校します。保護者の方の相談につきましては、予約制で対応させていただきますので、事前に御連絡くださいますようお願いいたします。

学校評価結果



令和 6 年度の学校評価の結果がまとまりましたので、御報告いたします。

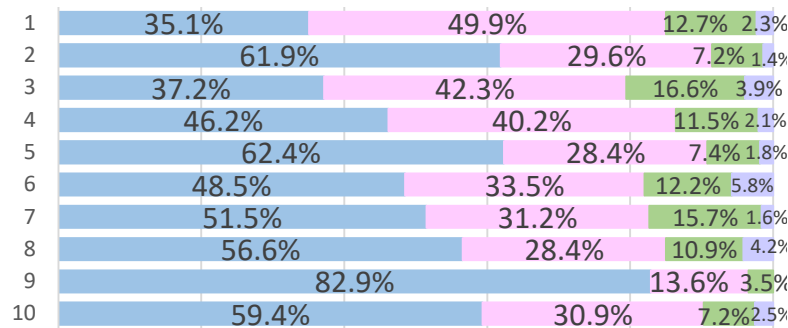
児童向け学校評価アンケート項目

- 1 わたしは、武西 10 の一生懸命を意識して生活できた。
- 2 わたしは、あいさつができています。
- 3 わたしは、言葉づかいがていねいにできています。
- 4 わたしは、時間を守って生活できている。
- 5 わたしは、間違った行動(いじめ、差別、暴力等)をしないで相手の気持ちを考え、親切にしている。
- 6 わたしは、自分のよさがわかり、楽しく登校できている。
- 7 わたしは、めあてをもち、あきらめずに学習できている。
- 8 わたしは、家庭学習を毎日している。
- 9 わたしは、交通事故や不審者にあわないように生活できている。
- 10 わたしは、体力づくりや健康に注意して生活できている。

評価のめやす

- 1 : ☐ そう思う
- 2 : ☐ どちらかというそう思う
- 3 : ☐ どちらかというそう思わない
- 4 : ☐ そう思わない

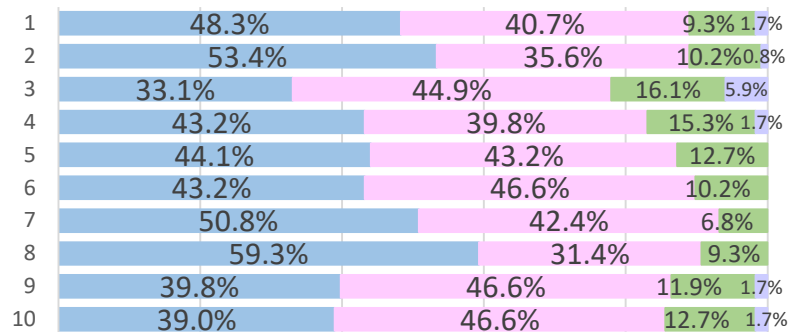
学校評価 児童



すべての項目で肯定的評価の割合が向上していました。中でも「わたしは毎日家庭学習を行っている」に大きな伸びが見られました。これは担任や学校長からの励ましのコメント、ミニ賞状、にっしーシール等やお家の方からの励ましのメッセージがモチベーションの一つになったのだと思います。また、お友達と切磋琢磨しつつ学習を進めている姿も見られます。

「あいさつ」については、保護者、地域の方々から、特に登校時にあいさつが返せないとお声をいただくこともありましたが、「あいさつチャレンジ」の取組や日々の声掛けにより、あいさつへの意識が高まったものと考えています。引き続き、気持ちのよい相手に伝わるあいさつができる武西っ子を育成してまいります。

学校評価 保護者



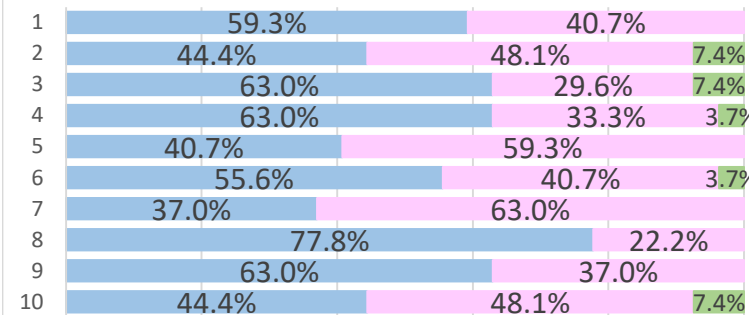
すべての項目において肯定的評価の向上が見られました。中でも「学校は学校教育目標やビジョン、目指す子供像の姿をわかりやすく伝えている」、「学校は挨拶や言葉遣い、時間を守ること等、生活習慣の育成について指導している」の項目で大きな伸びが見られました。

「学校は子供の間違った行動(いじめ、差別、暴力等)に対して適切に指導している」、「学校は子供のよさを認め、行いを励ます等、自己肯定感を高め、子供は楽しく登校できるよう指導している」の項目については、やや否定的評価が多い状況でした。安心・安全で、一人一人の良さが発揮される学校となるよう教職員一丸となって努めてまいります。

保護者・学校関係者（学校運営協議会委員）・教職員向け学校評価アンケート項目

- 1 学校は、学校教育目標やビジョン、目指す子供の姿を分かりやすく伝えている。
- 2 学校は、挨拶や言葉遣い、時間を守ること等、生活習慣の育成について指導している。
- 3 学校は、子供の間違った行動(いじめ、差別、暴力等)に対して、適切に指導している。
- 4 学校は、子供のよさを認め、行いを励ます等、自己肯定感を高め、子供が楽しく登校できるよう指導している。
- 5 学校は、わかりやすい授業を行い、学力を身につけさせるように取り組んでいる。
- 6 学校は、交通事故や自然災害等に対応した安全対策等の指導に取り組んでいる。
- 7 学校は、体力づくりや健康に関する指導に取り組んでいる。
- 8 学校は、ホームページや学校だより等で学校教育の様子を伝えている。
- 9 学校は、家庭への連絡・教育相談等、家庭と連携して子供を育てるよう取り組んでいる。
- 10 学校は、行事や地域と関わる活動を通して、特色ある学校づくりに取り組んでいる。

学校評価 教職員



最も「1」の評価の伸び率が高かった項目は「学校は、子供の良さを認め行いを励ます等、自己肯定感を高め子供が楽しく登校できるよう指導している」でした。ただ、これは保護者評価において否定的評価がやや高かった項目であり、ズレが生じています。保護者の皆様の目線に立ち改善を図ってまいります。

「学校は体力づくりや健康に関する指導に取り組んでいる」「1」の評価がやや低い状況ですが、これは働き方改革の一環として、すこやかタイムの回数が減ったこと、放課後の体力向上活動を廃止したことが反映していると思われます。体育授業の更なる充実、外遊びの推奨に努めてまいります。

令和 6 年度 学校運営協議会

令和 4 年度から「武里南部地域学校運営協議会」を立ち上げ、春日部南中・武里南小と連携し、地域の子供たちの健やかな育成を図るべく協議会を行っています。

本年度も 5 回の運営協議会を開催しました。本年度は「地域の公園でのトラブル」「睡眠」をテーマとして熟議を重ねてきました。第 2 回目の協議会では「公園トラブル」について話し合い、課題について共通理解を図るとともに、見守りの強化を図る等、改善策を検討しました。第 4 回協議会においては、江戸川大学 山本隆一郎教授を講師にお招きし、「早寝早起き朝ご飯で輝く君の未来～睡眠のリズムを整えよう～」のテーマのもとご講義をいただきました。南小、西小の 6 年生及び南中の生徒、運営協議会委員が講義を拝聴し、多くの学びを得た時間となりました。その後、引き続き「スーパー元気さわやか集会」を行いました。南中の 1 年生がが中心となり、講義を聴いた感想や自分の睡眠の課題、改善策等について意見交換をしました。運営委員さんのご支援ご協力のもと、大変有意義な時間とすることができました。

学校運営協議会の様子



学校運営協議委員の評価

「武西 10 の一生懸命を教育の基本として一貫して取り組んでいることが伝わってきた」、「しっかりと元気に挨拶ができる児童がたくさんいた」、「児童の学力を底上げしようとする姿勢が見えた。先生方の姿勢に熱心さを感じる」、「地域を巻き込んだ催しが行えると特色も生まれ、地域の方々の子供たちへの見守りの力も生まれると感じる」、「地域の行事を通して交流を図っている。これからも取り組んでほしい」等の温かなご意見、ご助言をいただきました。ありがとうございました。

学校評価 学校運営協議委員

