

小学校5年理科

年 組 氏名

1

メダカのたまごの大きさは、どのくらいでしょうか。次のア～ウの中から近いものを1つ選びましょう。

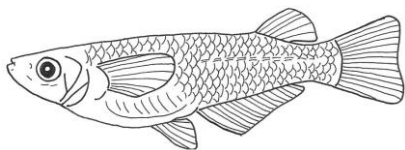
- ア およそ0.1mm
- イ およそ1mm
- ウ およそ5mm

()

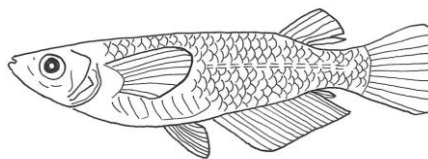
2

下の図はメダカのおすとめすを表しています。

① おすを表しているのはどちらですか。図の下の()に○をつけましょう。

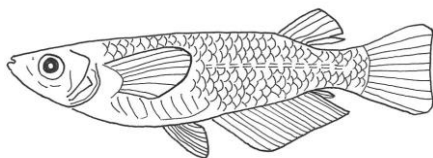


()



()

② おすとめすを見分けることができる体の部分が2カ所あります。その場所が分かるように下の図のその部分を○で囲み、その部分の名前を答えましょう。



部分の名前

()

()

3

メダカをかう水そうを置くところはどのような場所がよいですか。次のア～ウから1つ選び、記号で答えましょう。

- ア 暗くて、直接日光が当たらないところ。
- イ 明るくて、直接日光が当たらないところ。
- ウ 明るくて、直接日光が当たる場所。

()

小学校5年理科

年 組 氏名

1

メダカのたまごの大きさは、どのくらいでしょうか。次のア～ウの中から近いものを1つ選びましょう。

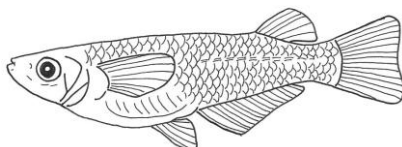
- ア およそ0.1mm
- イ およそ1mm
- ウ およそ5mm

(イ)

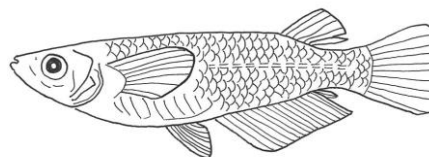
2

下の図はメダカのおすとめすを表しています。

① おすを表しているのはどちらですか。図の下の () に○をつけましょう。

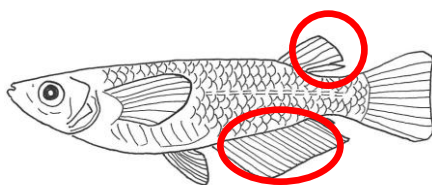


()



(○)

② おすとめすを見分けることができる体の部分が2カ所あります。その場所が分かるように下の図のその部分を○で囲み、その部分の名前を答えましょう。



部分の名前

(背びれ)

(しりびれ)

3

メダカをかう水そうを置くところはどのような場所がよいですか。次のア～ウから1つ選び、記号で答えましょう。

- ア 暗くて、直接日光が当たらないところ。
- イ 明るくて、直接日光が当たらないところ。
- ウ 明るくて、直接日光が当たる場所。

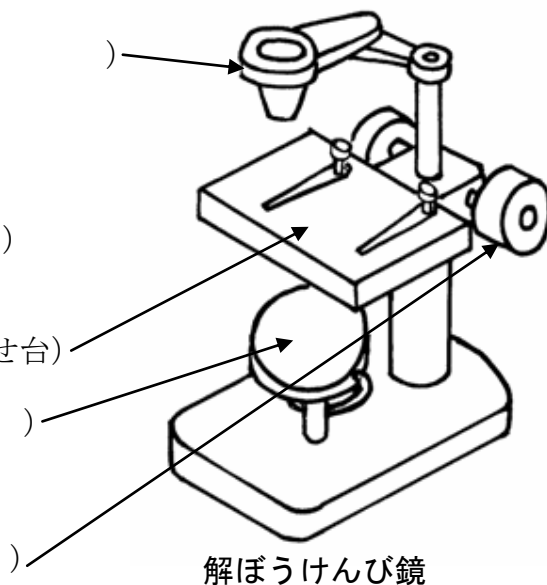
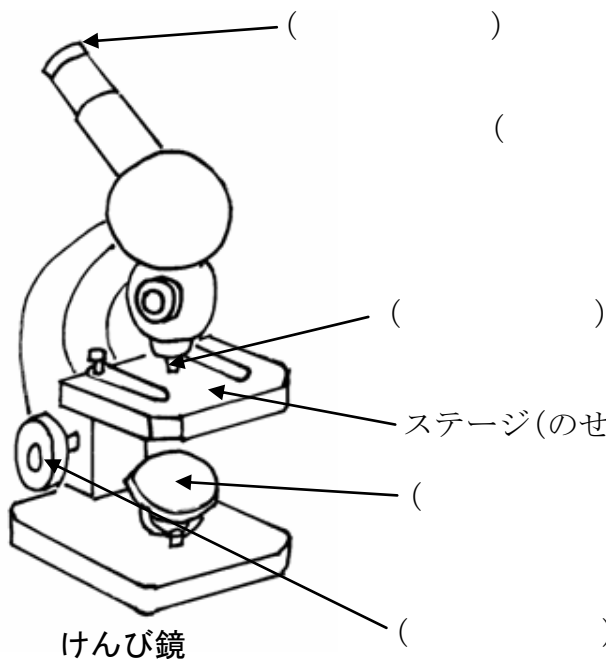
(イ)

小学校5年理科

年 組 氏名

1

下の図のけんび鏡、解ぼうけんび鏡の各部分の名前を記入しましょう。



2

けんび鏡の使い方について □ にあてはまることばを入れましょう。

- ① □ をいちばん低い倍率にする。
- ② 明るく見えるように □ を動かす。
- ③ スライドガラスの見たいところをステージの穴に合わせる。
- ④ 横から見ながら □ を動かして、対物レンズとスライドガラスを近づける。
- ⑤ □ をのぞきながら、調節ねじを動かして、対物レンズとスライドガラスをはなしていき、ピントを合わせる。
- ⑥ 見えやすいようにレンズの倍率を変える。

3

解ぼうけんび鏡の使い方について □ にあてはまることばを入れましょう。

- ① 明るく見えるように □ を動かす。
- ② 見たいものをステージに置く。
- ③ □ でピントを合わせる。

4

解ぼうけんび鏡やけんび鏡を使うとき、安全のため、ぜったいしてはいけないことは何でしょう。

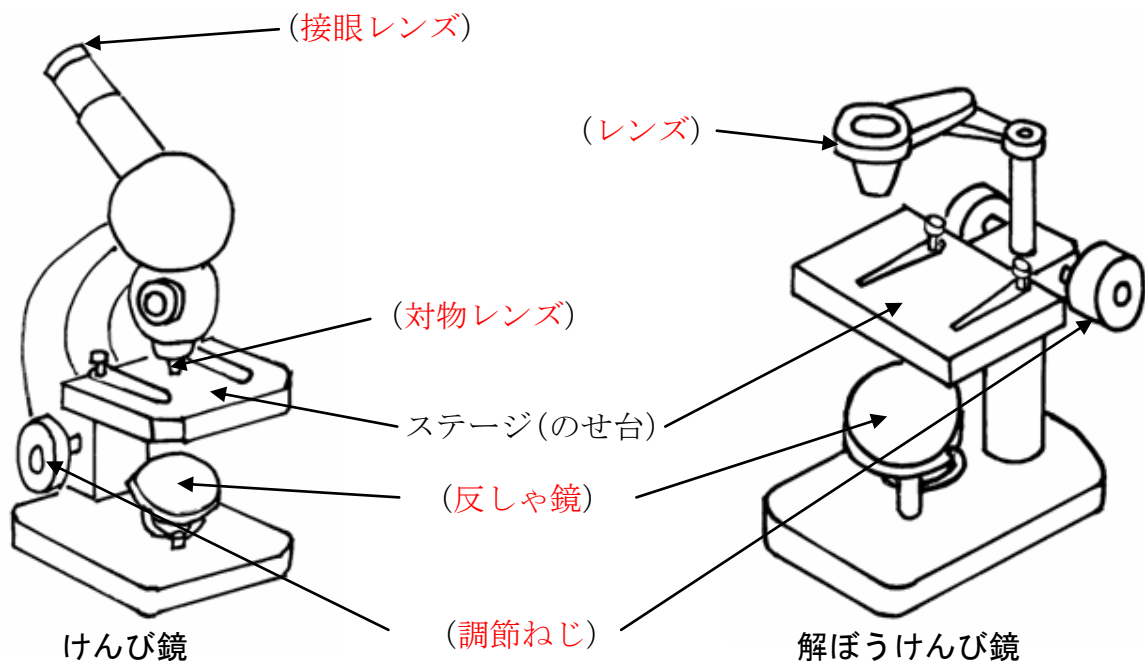
[]

小学校5年理科

年 組 氏名

1

下の図のけんび鏡、解ぼうけんび鏡の各部分の名前を記入しましょう。



2

けんび鏡の使い方について □ にあてはまることばを入れましょう。

- ① **対物レンズ** をいちばん低い倍率にする。
- ② 明るく見えるように **反しゃ鏡** を動かす。
- ③ スライドガラスの见たいところをステージの穴に合わせる。
- ④ 横から見ながら **調節ねじ** を動かして、対物レンズとスライドガラスを近づける。
- ⑤ **接眼レンズ** をのぞきながら、調節ねじを動かして、対物レンズとスライドガラスをはなしていき、ピントを合わせる。
- ⑥ 見えやすいようにレンズの倍率を変える。

3

解ぼうけんび鏡の使い方について □ にあてはまることばを入れましょう。

- ① 明るく見えるように **反しゃ鏡** を動かす。
- ② 见たいものをステージに置く。
- ③ **調節ねじ** でピントを合わせる。

4

解ぼうけんび鏡やけんび鏡を使うとき、安全のため、ぜったいしてはいけないことは何でしょう。

ちよくしゃ日光があたる場所に置くこと。

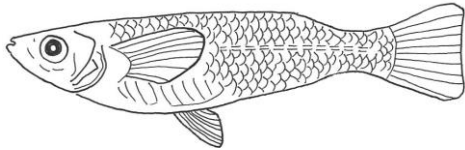
小学校5年理科

年 組 氏名

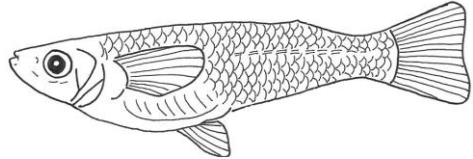
1

メダカのおす・めすのちがいがわかるように、せびれとしりびれをかきましよう。

おす



めす



2

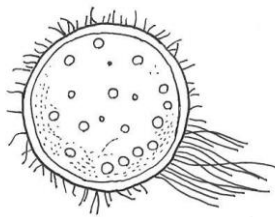
次の文は、メダカのたまごについて書いたものです。()の中にあてはまることばを入れましよう。

メダカのめすが産んだ()とおすが出した()が()すると、中で変化がおこる。受精したたまごを()という。

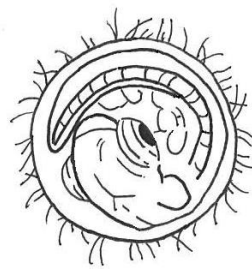
3

下の図ア～エは、メダカのたまごが育つ様子を表しています。ア～エを育っていく順番にならべ、記号で答えましよう。

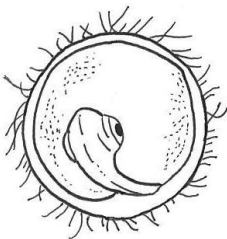
ア



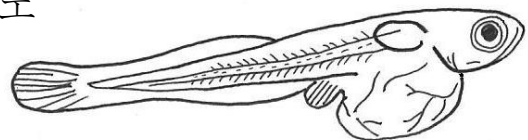
イ



ウ



エ



[→ → →]

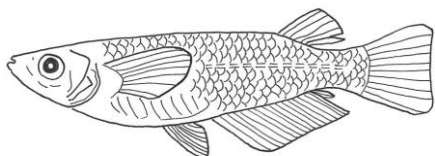
小学校5年理科

年 組 氏名

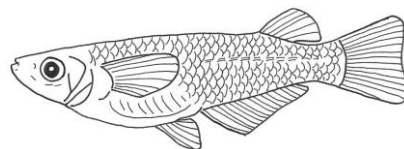
1

メダカのおす・めすのちがいがわかるように、せびれとしりびれをかきましよう。

おす



めす



2

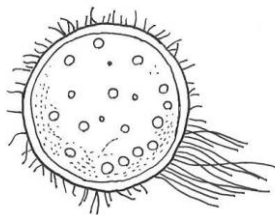
次の文は、メダカのたまごについて書いたものです。()の中にあてはまることばを入れましよう。

メダカのめすが産んだ(たまご)とおすが出した(精子)が(受精)すると、中で変化がおこる。受精したたまごを(受精卵)という。

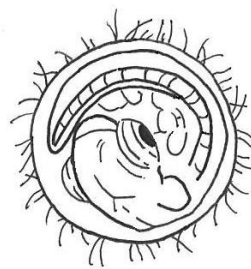
3

下の図ア～エは、メダカのたまごが育つ様子を表しています。ア～エを育っていく順番にならべ、記号で答えましよう。

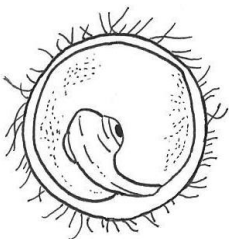
ア



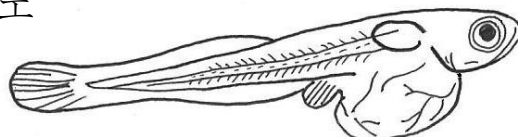
イ



ウ



エ



[ア → ウ → イ → エ]

小学校5年理科

年 組 氏名

1

メダカのえさになる小さな生物の名前を3つ書きましょう。

[] []

[]

2

ふ化したばかりのメダカは、しばらくの間えさを食べなくても育ちますが、それはなぜでしょうか。

[]

3

観察・実験にヒメダカを使った場合、観察・実験が終わったらそのヒメダカをどのようにすることがよいですか。

[]

4

メダカのかい方について次の各問いに答えましょう。

① 水そうには、どのような水を入れるとよいでしょうか。

[]

② 水そうには、①の他に何を入れておくとよいでしょうか。

[]

③ えさの与え方について、注意することは何でしょうか。

[]

小学校5年理科

年 組 氏名

1

メダカのえさになる小さな生物の名前を3つ書きましょう。

〔 ミジンコ 〕 〔 アオミドロ 〕

〔 ゾウリムシ 〕 等

2

ふ化したばかりのメダカは、しばらくの間えさを食べなくても育ちますが、それはなぜでしょうか。

〔 はらの中の養分を使っているから。 〕

3

観察・実験にヒメダカを使った場合、観察・実験が終わったらそのヒメダカをどのようにすることがよいですか。

〔 池や川に放さないで、責任をもってかう。 〕

4

メダカのかい方について次の各問いに答えましょう。

① 水そうには、どのような水を入れるとよいでしょうか。

〔 1日以上くみおきした水を入れる。 〕

② 水そうには、①の他に何を入れておくとよいでしょうか。

〔 たまごを産みつけやすいように水草を入れる。 〕

③ えさの与え方について、注意することは何でしょうか。

〔 えさを残すほど与えない。 〕