

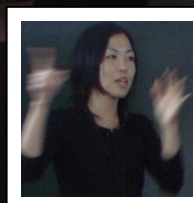
知りたい 知らせたい 私たち、ぼくたちの町 布佐

# 5年生 布佐学習



# つかむ・ふれる

わたしたちが住む布佐地区について工藤先生に教えていただきました！



## 1. 布佐地区の地理的環境

- 布佐地区は地理的に大きく3つに分けられる。
- ① 布佐台～布佐の台地部
- ② 布佐～布佐西町～都の利根川沿いの低地部
- ③ 浅間前～布佐下の手賀沼沿いの低地部

→ 地理的環境はそこに住む人々の暮らしを規定する＝その地区の歴史的・文化的な要素が明らかになる。

- ①は安定した台地上のため、古代の遺跡や祭祀空間が残されている。
- ②は低地と川の利便性への利便性から、中近世の港湾都市とその文化が残される。
- ③は手賀沼沿いの水田耕作と手賀沼干拓に関わるものが残されている。

布佐地区の地形の特徴についてのお話を工藤先生から教えていただきました。

布佐地区は地理的に大きく3つに分けられることに気がきました。

# 追求する

わたしたちが住む布佐地区を3つに分けてフィールドワークしました！

## 高台地区



竹内神社



六根清浄(木)



布佐小学校

## 都地区



生街道



布佐八景(愛宕神社)

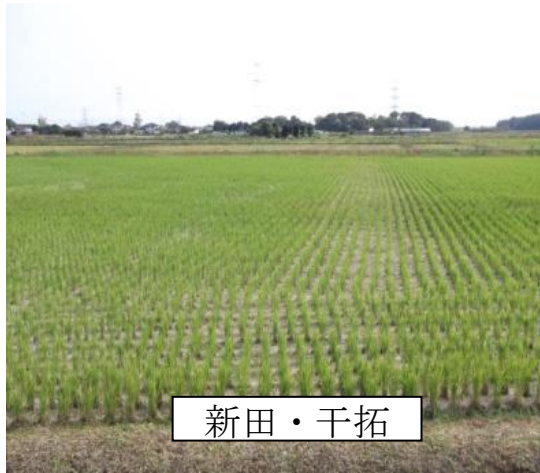


岡田武松氏

新々田地区



井上家



新田・干拓



馬頭観音

発見したことを伝え合いました！



# ○発表を聞いて疑問に思ったこと・感じたこと


## 高台地区

- ・なぜ、高台にお城や家が昔からあるのだろうか？調べてみんなに知らせたい。
- ・布佐小学校はいつからあったのだろうか？昔はどんな学校だったのだろうか？調べてみんなに知らせたい。
- ・竹内神社の六根清浄（木）の存在に初めて気付いた。その意味をみんなに知らせたい。

## 都地区

- ・生街道を知ることができた。みんなに生街道が昔、どんな役割をしていたかを知らせたい。
- ・岡田武松氏がなぜ、気象現象を勉強していたのかを知ることができた。また、岡田武松氏の業績も知ることができた。みんなに分かりやすく知らせたい。

## 新々田地区

- ・井上氏はどのようにして干拓をして新田をつくったのか？また、井上氏はどのような人物なのかを調べて知らせたい。
  - ・馬のお墓（馬頭観音）がある理由を知ることができた。みんなに分かりやすく知らせたい。
- 

# まとめる

## 高台地区



### 布佐地区の地形の高低差を表した立体地図

高い土地に建物が集まっていることが分かった。洪水の危険性が高かった為に高い所にお城や建物が集まっているかもしれない。

### 布佐小学校の歴史年表

昔の布佐小学校の様子分かった。昔は刀寧小学校という名前だった。校舎の位置や児童数も全く違うことに気付きました。



### 六根清浄の木の模型

一つの木から六本の枝に分かれている。それぞれが人の体の目・耳・鼻・口・意・身に例えられていることを知りました。それぞれ、生じる迷いを断って、清らかな身になることの大切さを表しています。

# 都地区

馬頭観音の特ちょう  
馬頭観音には糸糸がほられてる。



馬頭の表情にはいろいろあり笑っている馬頭やおこっている馬頭がある。  
馬に跨る馬頭観音があり前は馬馬頭観音と味は水でいけ葉木を代表する特ちょうある馬頭観音です。

## 3 車輸送方法とコース

金北子や水戸流からの鮮魚は、たい、ズキ、ひらめ、なごなどであるが、たいやひらめなどの生きのよい魚は、生魚で水あげの早から、鱈や、鱈などの生きの悪い魚は、ほらわたをぬいで、ささの葉などでサンドイッチにしてほこめされて送られた。



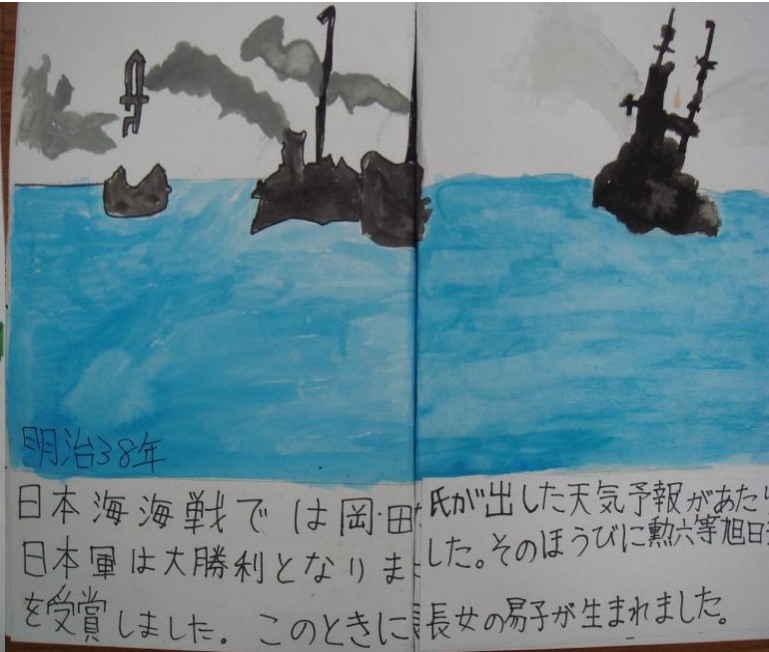
## 生街道と馬頭観音 パンフレット

昔、銚子で獲れた魚は船に積まれ、利根川をのぼり、布佐から江戸へとむかう陸路の道を通りました。その道を生街道といいます。生(なま)とは、魚のことを意味します。陸路では、馬を使い、魚を運びました。人と馬とは特別な関係で、人は馬をととても大切にしていたようです。

## 岡田武松物語



J. Okada



明治38年

日本海海戦では岡田氏が出した天気予報があたり日本軍は大勝利となりました。そのほうびに勲六等旭日章を受賞しました。このときに長女の易子が生まれました。

## 岡田武松物語 パンフレット

岡田氏の一生を物語りにしてまとめました。なぜ、岡田氏が気象学を研究し始めたのか分かりました。また、岡田氏の業績の一つとして、日本とロシアの戦争の時、天候を当て、日本の勝利に貢献したことが分かり、おどろきました。

## 新々田地区



### 井上二郎 絵巻物 上・下

井上二郎氏の生い立ちを調べ、写真や絵をつかってまとめました。また、干拓の苦労やその歴史について分かりました。

## 広げる

2月の授業参観でお家の方々へ発表！  
パンフレットも配らせていただきました！

