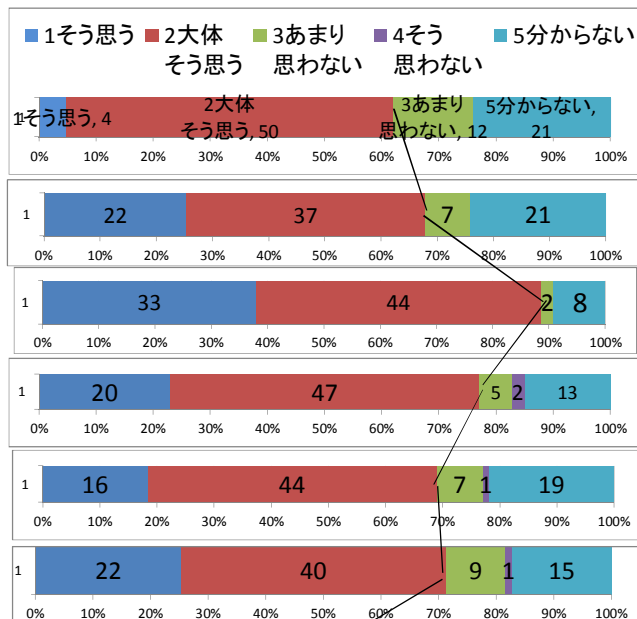


平成25年度 布佐中学校 学校評価 地域アンケート集計結果 回答総数87(H24年度回答55)

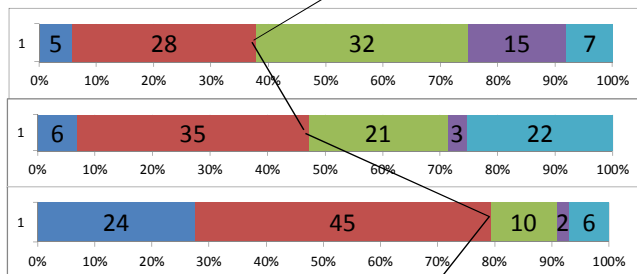
1 布佐中学校に関すること

No.	項目	1 1 そう 思う	2 2 大体 そう 思う	3 3 あまり 思わ ない	4 4 そう 思わ ない	5 5 分 か ら な い	H25年 度 達 成 率 12 の 割 合	H24 年 度
1	学校は教育方針(目標)を理解されるよう努めており、その方針が子どもの姿に現れている。	4	50	12	0	21	82%	
2	学校は、布佐中としてふさカリキュラムなどの特色ある教育活動を行っている。	22	37	7	0	21	89%	100%
3	学校は、学校・学年だより、ホームページ等で学校の様子・情報を積極的に知らせている。	33	44	2	0	8	97%	96%
4	布佐中学校は、保護者や地域の方に教育の内容を公開し、地域との連携を密に図ろうとしている。	20	47	5	2	13	91%	95%
5	学校は、交通安全指導や防災教育など、子どもの安全確保に努めている。	16	44	7	1	19	88%	89%
6	【市内共通】学校は、避難訓練や安全マップ作りの実施などを通して、布佐の町に住む子どもたちに防災意識を育む教育をしている。	22	40	9	1	15	86%	



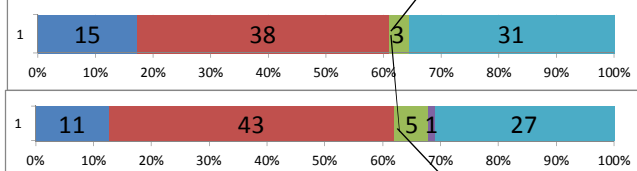
2 布佐中生に関すること

1	【市内共通】布佐中生は、登下校時などあいさつができ、挨拶にあふれる学校となっている。	5	28	32	15	7	41%	51%
2	【市内共通】布佐中生は、お互いのことを気づかい、思いやりにあふれる学校になっている。	6	35	21	3	22	63%	
3	布佐中生は、地域の行事にも積極的に参加しようとしている。	24	45	10	2	6	85%	96%



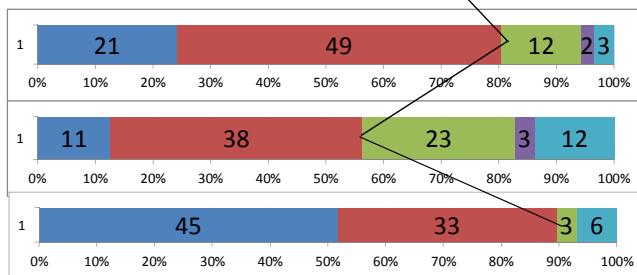
3 教職員に関すること

1	教職員は、地域の方々からの問い合わせや来校時に丁寧な対応をしている。	15	38	3	0	31	95%	95%
2	教職員は、地域の方や団体と積極的にかかわろうとしている。	11	43	5	1	27	90%	



4 地域の方に関すること

1	地域の皆様は、学校だよりを目を通すよう心掛けている。	21	49	12	2	3	83%	75%
2	地域の皆様は、登下校時などに布佐中生に声をかけたり、様子を気にかけて見守ってくれている。	11	38	23	3	12	65%	49%
3	布佐中学校は、地域に貢献できる生徒の育成をすすめて欲しいと思っている。	45	33	3	0	6	96%	98%



(今年度、「5わからない」という選択肢も設けましたが、この数は、1,2の割合の数字を出すときには、含めていません。)

○自由記述欄

1	自治会の中には中学生がいないのでよくわかりませんが、学校だよりは回覧で回ってきますので、読んでいますが、生徒自身の行動はわかりません。
2	「学校だより」は自治会に配布する必要はないと思う。なぜなら、必要な家庭は、子どもが持ってくるので、自治会が配布しなくてよい。また、子どもが在学していない家庭は、あまり学校の情報は必要ないので読まない。資源は大切にされた方が環境のためです。
3	記入者は、中学生と接する機会が無いので分からない、の回答ばかりで申し訳ない。子供は、高2になるが、布佐中に通っている頃は、学校が辛かったようだ。今、私学の高校だが、楽しいと言っていて、休みも少なくなった。ふさタイムの地域の先生とは今でも交流があるようだ。
4	我が家では大人ばかりですし、近所にも中学生はおりませんので、正直分からないと答える以外にないです。申し訳ありません。

5	我が家に子どもがいなくなって久しく、回ってくる回覧板の学校だよりもあまり目を通さなくなっていました。反省しております。
6	自転車通学の皆さんへ、背後から追い抜くとき、遠慮しないで声かけかベルを鳴らしてほしいのですが…。この頃の自転車は音がしないで静かなので(それに耳も遠くなってきてる)間際まで気づかない時があるのです。声かけかベルはありがたいのでお願いします。特に、犬連れの人には!犬が急に右に行ったり左にいたりとかします。
7	今の時代、声をかける事が難しい。変な人に思われる時もあり、難しい課題である。挨拶しても返ってこないのが現実である。生徒さんも警戒心があると思います。
8	朝の挨拶(登校時)が元気にできたら、1日が気持ち良いだろうと思います。
9	6/1布佐中の体育祭がありました。最後の得点発表の時は感動させられました。片方のチームがかなりの大差で負けてしまいました。退場の時、負けたチームはほとんど全員が涙を流して、さぞや悔しかったらうと感じました。しかし、その悔しさを教訓に、これから学校生活や社会に出て、その経験がプラスになるのではと感じさせられました。
10	布佐地区は、3.11の東日本大震災(液状化)または10/26水害と2度も大きな災害に見舞われました。その時に、布佐中の生徒たちはボランティア活動で一生懸命、体を張って苦しんで活躍して下さいました。感動しました。本当にありがたく思いました。感謝にたえません。
11	登校安全パトロールを自治会で交代で朝、実施しております。「おはよう、気をつけて」とこちらから言葉を発していました。最初は、はにかんで声小さく、…今では、進んで生徒から挨拶が返ってくるようになりました。気持ちよく感じています。
12	部活動(文化系、吹奏楽、歌声)運動部、どの部活も一生懸命頑張っている様子はよく耳にします。どの部活も一人がよくても、みんなで協力しなければ、一つの和になりません。今の布佐中でしたら、必ずよき生徒になります、頑張れ!
13	先生と一緒の時はきちんとあいさつが出来ているが、1人になると、こちらから声をかけないと出来ない生徒が見うけられます。
14	自分には在校生が居りません。従って校内のことなど詳しい内容は分かりませんが、学校だより等の回覧や防犯パトロール等で行き交う生徒の感じから、明るく規則正しい日常を感じ取れます。
15	現在、他県の中学で実施している救命講習(普通Ⅰ)などを、授業の中でカリキュラムとして取り入れたらよいと思います。地域の事業等(まつり等)には、いつも大変お世話になっております。しかし、もっと中学生の年の位の人たちに参加するよう呼びかけて欲しいと思います。
16	学校(生徒)と地域住民が一体になって行動する取り組みをいつかやってみたいと思います。例えば、防災訓練とか、文化祭とか、運動会とか。
17	学内で来客に対して元気なあいさつをしているが、外に出ると生徒からの挨拶はないしかし、こちらから声をかければ70%くらいは応じてくる。生徒同士で話をしているときは、声をかけても反応は少ない。服装は乱れが無く真面目である。
18	地域に誇りを持てるような子どもの育成に力を入れてほしい。
19	中学校の登下校時は、あいさつを積極的にはしているようには思わないが、知っている人には声を出して挨拶をしてくれたり、頭を下げるとかしてくれると、地域の人もお互い気持ちが良いと思う。
20	少子化で中学生と会う機会が少なく、踏み込んだ回答ができなかった。
21	布佐中生を見てると、活気があり、とても良い気持ちになります。学校、家庭、地域で子供たちを育てていく思いを、より一層持って周りのみなさんにも伝えたいと思います。
22	まだ、子どもが小さいので、中学生との関わりがありませんが、これからは関心を持っていこうと思います。
23	布佐中の生徒さんは、とてもあいさつが気持ちよくできる子が多くて良いと思います。
24	保育園に実習で中学生が来た時に、とてもよくしてもらって、子どもが喜んでいました。ありがとうございました。
25	自治会の回覧板に学校だよりが入っております。子供も大人になり、あまり関係ないと思わずに、なるべく目を通す様に心がけております。
26	他人を気づかい思いやるには、想像力がなければなりません。現代社会には、これが欠如した人達であふれ、大人社会でもいじめが多くなっているように思います。想像力を働かせねあらゆる角度から物事を見つめ、真実を見極められるようになってもらいたいです。また、世界にも目を向け、視野を広げて欲しいです。
27	まだ、本人自らあいさつをする事に欠けていると思います。道路交通法の改正により、自転車の走行について十分教えてください。テレビや新聞等で報道しているいじめについて、当校ではないと思いますが、普段の行動等に十分気を付けてください。
28	家に小中学生がいません。学校だよりは回覧板で見ますが、その他は学校へ行く用事もなく、正直なところ学校の活動内容が良くわかりません。内容を知りたくても、知る方法が見つからないのですが、勉強不足ですみません。
29	年代的にも「照れ」が入り、なかなか表情が乏しい面が見られる。年寄りの方から挨拶して、受ける形であいさつが返ってくるが、顔見知りになったら気づいた方からあいさつを交わし合った方がよい。ただし、女生徒の方から知らない(顔は知っている)若者にはあいさつは遠慮して欲しい。
30	朝、中学生、小学生の通学時間帯に「横断中」の旗を持って子どもたちが交差点を安全に渡るよう見守っている人たちがいる。その際、朝の挨拶をするが、小学生で80%~90%の子供は応答する。中学生は、60%にも満たない。自分から進んで挨拶するようになったら良いのになあとと思いますが如何でしょう。